

Η ΑΝΕΡΓΙΑ ΤΑ ΤΕΛΕΥΤΑΙΑ 10 ΧΡΟΝΙΑ ΣΤΗΝ ΕΛΛΑΔΑ - ΣΥΓΚΡΙΣΗ ΜΕ ΑΛΛΕΣ ΧΩΡΕΣ



Όνομ/νυμο: Παπαϊωάννου Ιωάννα

Α.Μ.: 12802

Υπεύθυνη Καθηγήτρια: Κοτσιερή Ε.

Περίληψη

Η ανεργία αποτελεί σήμερα ένα από τα πιο σημαντικά κοινωνικά προβλήματα, όχι μόνο στην Ελλάδα, αλλά και στις περισσότερες ανεπτυγμένες χώρες. Μέσα από μια σειρά ερευνών που έχουν γίνει πάνω στο συγκεκριμένο ζήτημα, έχει αναδειχθεί ότι οι ομάδες που πλήττονται περισσότερο από την ανεργία είναι οι γυναίκες και οι νέοι. Το γεγονός αυτό έχει οδηγήσει στο να συγκαταλέγεται στις πιο κραυγαλέες ανισότητες φύλου όχι μόνο στην εποχή μας, αλλά και κατά το παρελθόν. Έτσι, τόσο οι γυναίκες όσο και οι νέοι, αποτελούν ομάδες - στόχο για όλες τις πολιτικές απασχόλησης. Η οικονομική κρίση που πλήττει την Ελλάδα και την Ευρωπαϊκή Ένωση, έχει χειροτερεύσει το πρόβλημα της ανεργίας. Στην εργασία αυτή μελετάται το πρόβλημα αυτό περιγράφοντας παράλληλα με την εξέλιξη των ποσοστών της ανεργίας και τους τρόπους με τους οποίους επιδιώκεται να περιοριστεί το πρόβλημα μέσα από τις πολιτικές των Ευρωπαϊκών χωρών.

Περιεχόμενα

Περίληψη	2
Περιεχόμενα Διαγραμμάτων.....	4
Περιεχόμενα Πινάκων	5
Εισαγωγή	6
1. Η ανεργία και οι συνέπειές της.....	9
1.1 Η έννοια της Ανεργίας	9
1.2 Αίτια Ανεργίας	12
1.3 Οικονομικές θεωρίες της ερμηνείας της ανεργίας	13
1.4 Συνέπειες της ανεργίας.....	15
1.5 Μέτρα Αντιμετώπισης.....	16
1.6 Οφέλη της Ανεργίας.....	17
2 Η ανεργία στην Ελλάδα την τελευταία δεκαετία	19
2.1 Η εξέλιξη των ποσοστών της ανεργίας στην Ελλάδα.....	19
2.2 Η ανεργία στις περιφέρειες της χώρας.....	23
2.3 Η ανεργία σύμφωνα με το φύλο	26
2.4 Η ανεργία σύμφωνα με την ηλικία	29
2.5 Η ανεργία σύμφωνα με το μορφωτικό επίπεδο	31
2.6 Τρόποι Αντίδρασης στην Ανεργία.....	35
3 Η ανεργία στην Ευρωπαϊκή Ένωση	41
3.1 Το ποσοστό της ανεργίας στην Ευρώπη	41
3.2 Οι μεταβολές στις μορφές απασχόλησης στην Ε.Ε.-27	49
Συμπεράσματα	55
Βιβλιογραφία	58
Ηλεκτρονική βιβλιογραφία:	59

Περιεχόμενα Διαγραμμάτων

<i>Διάγραμμα 1: Η Ανεργία στην Ελλάδα 2000-2011</i>	19
<i>Διάγραμμα 2: Ετήσιες μεταβολές αριθμού απασχολουμένων, 1985-2012</i>	20
<i>Διάγραμμα 3: Εργατικό δυναμικό και απασχόληση, ετήσιες % μεταβολές, 1990-2012</i>	21
<i>Διάγραμμα 4: ΑΕΠ και απασχόληση, ετήσιες % μεταβολές, 2004-2012.</i>	22
<i>Διάγραμμα 5 : Η απασχόληση και η ανεργία στην Ελλάδα κατά τη διάρκεια του τελευταίου έτους</i>	22
<i>Διάγραμμα 6: Ποσοστό ανεργίας κατά φύλο 1986-2011</i>	27
<i>Διάγραμμα 7 : Ποσοστό ανεργίας κατά ηλικιακή ομάδα: Γυναίκες, 1986-2011</i>	30
<i>Διάγραμμα 8 : Ποσοστό ανεργίας κατά εκπαιδευτικό επίπεδο 2004-2007</i>	31
<i>Διάγραμμα 9 : Ποσοστό ανεργίας κατά εκπαιδευτικό επίπεδο 2010-2012</i>	32
<i>Διάγραμμα 10: Ποσοστά ανεργίας ανά επίπεδο εκπαίδευσης</i>	33
<i>Διάγραμμα 11: Ποσοστό ανεργίας ανά σχολή ΑΕΙ για τα έτη 2004-2012</i>	33
<i>Διάγραμμα 12: Ποσοστό ανεργίας ανά σχολή ΤΕΙ για τα έτη 2004-2012</i>	34
<i>Διάγραμμα 13: Ποσοστό ανεργίας κατόχων Μεταπτυχιακού για τα έτη 2004-2012</i>	34
<i>Διάγραμμα 14: Λόγοι για την αναζήτηση εργασίας στο εξωτερικό</i>	36
<i>Διάγραμμα 15: Τρόποι αναζήτησης εργασίας στο εξωτερικό</i>	37
<i>Διάγραμμα 16: Χώρες αναζήτησης εργασίας</i>	38
<i>Διάγραμμα 17: Κριτήρια επιλογής χώρα προορισμού για εργασία</i>	39
<i>Διάγραμμα 18: Δείκτης Ανεργίας στην Ευρωπαϊκή Ένωση</i>	41
<i>Διάγραμμα 19: Η ποσοστιαία ανεργία για την Ελλάδα, την Ισπανία και την EU-27</i>	42

Περιεχόμενα Πινάκων

<i>Πίνακας 1: Το Ποσοστό Ανεργίας στις Περιφέρειες της Χώρας 1981-2008.....</i>	<i>24</i>
<i>Πίνακας 2: Το Ποσοστό Ανεργίας στις Περιφέρειες της Χώρας 2008-2012.....</i>	<i>25</i>
<i>Πίνακας 3: Ποσοστό ανεργίας κατά φύλο Ιούνιος 2005-2010</i>	<i>26</i>
<i>Πίνακας 4: Οι μεταβολές των ανέργων κατά φύλο, διάρκεια και ομάδες ηλικιών</i>	<i>28</i>
<i>Πίνακας 5: Ποσοστά Ανεργίας για τα έτη 2000-2011 της Ισπανίας, της Ελλάδας και της EU-27</i>	<i>43</i>
<i>Πίνακας 6: Δείκτης ανεργία για τις χώρες της Ευρώπης</i>	<i>44</i>
<i>Πίνακας 7: Ποσοστό ανεργίας το Α' τρίμηνο του 2012 σε κράτη μέλη της ΕΕ-27</i>	<i>45</i>
<i>Πίνακας 8: Μεταβολές ανέργων και απασχολούμενων 2008-2012 Α' τρίμηνο σε κράτη μέλη της ΕΕ-27</i>	<i>46</i>
<i>Πίνακας 9: Δείκτης Ανεργίας νέων ηλικίας (15-24 ετών)</i>	<i>47</i>
<i>Πίνακας 10: Ποσοστά Μακροχρόνιας Ανεργίας σε χώρες της Ευρωπαϊκής Ένωσης...48</i>	

Εισαγωγή

Κάθε ανθρώπινη κοινότητα, για να εξασφαλίσει την κάλυψη των αναγκών των μελών της, οφείλει να θέσει σε πρακτική εφαρμογή τις ικανότητες εργασίας, δηλαδή τις ικανότητες να χρησιμοποιεί και να μεταμορφώνει το φυσικό περιβάλλον, ώστε να παράγει υλικά αγαθά και χρήσιμες υπηρεσίες. Πολλοί παράγοντες μπορούν να εξηγήσουν γιατί η κινητοποίηση των ικανοτήτων εργασίας δεν είναι πλήρης.

Η ανεργία, με την οποία θα ασχοληθούμε, εκφράζει την κατάσταση κατά την οποία ένα άτομο είναι σε αναζήτηση εργασίας και δεν βρίσκει εργασία. Δε γεννήθηκε παρά μέσα στις μορφές κοινωνικής οργάνωσης που χαρακτηρίζονται από τη γενίκευση της μισθωτής εργασίας ως κυρίαρχης μορφής αμειβόμενης εργασίας. Η εμφάνιση της ανεργίας προϋποθέτει λοιπόν την συνύπαρξη πολλών συνθηκών, όπως τον διαχωρισμό μεταξύ του χρόνου κοινωνικής εργασίας, που έχει ως στόχο την προμήθεια ενός εισοδήματος και του χρόνου προσωπικής ή οικογενειακής εργασίας, την εμπορική ανταλλαγή με την έννοια ότι ο εργαζόμενος πωλεί την εργατική του δύναμη και τέλος τη γενίκευση της μισθωτής εργασίας, την δυνατότητα εισοδήματος μόνο με την απόκτηση μισθωτής εργασίας.

Η ιστορία της ανεργίας ταυτίζεται με εκείνη της επέκτασης της μισθωτής εργασίας, δηλαδή η επέκταση του καπιταλιστικού τρόπου παραγωγής. Θα πρέπει να τονιστεί ότι η ταυτοποίηση της ανεργίας ως κοινωνικού "καθεστώτος" (status) και κατάστασης στατιστικώς μετρούμενης, δεν πραγματοποιείται παρά προοδευτικά. Προϋποθέτει την αδυναμία επιστροφής σε μορφές οικογενειακής απασχόλησης και την εμφάνιση εξειδικευμένων θεσμών, μηχανισμοί ασφάλισης ανεργίας, γραφεία εύρεσης εργασίας που δημιουργούν το ενδιαφέρον δήλωσης των ανέργων.

Από το 1970 και ύστερα στις χώρες της Ευρωπαϊκής Ένωσης σημειώνεται αύξηση της ανεργίας. Φυσικό επακόλουθο, ατομικά και κοινωνικά προβλήματα, μείωση κοινωνικής θέσης και επομένως προσωπικής υπόληψης ιδιαίτερα στα χαμηλότερα οικονομικά στρώματα, έντονο πρόβλημα φτώχειας, φαινόμενα αλλοτρίωσης, σημαντική εξάπλωση ανομίας, οικονομικές και κοινωνικές ανισότητες, πρόκληση ψυχολογικών προβλημάτων (κατάθλιψη, ανία, νευρικές, διαταραχές, αυτοκτονία).

Η κατάσταση της ανεργίας παρουσιάζεται εντονότερη στις γυναίκες, τους νέους και τους ηλικιωμένους. Το ποσοστό συμμετοχής νέων ανθρώπων ηλικιακά στην αγορά εργασίας σημειώνεται χαμηλότερο από εκείνο των υπολοίπων ομάδων. Η δημιουργία του παραπάνω φαινομένου οφείλεται στην επιμόρφωση, στην στρατιωτική θητεία, στην έλλειψη ειδικότητας και πείρας, στην εξάρτηση από τις οικογένειες, στην διεκπεραίωση των σπουδών, λόγοι που καθιστούν δύσκολη έως απόμακρη την άσκηση εργασίας σε φορείς απασχόλησης.

Μια άλλη μορφή εργασίας, που θα πρέπει να αναφέρουμε, είναι η μερική απασχόληση. Σε αντίθεση με την πλήρη απασχόληση όπου ο αντρικός πληθυσμός είναι στην πρώτη γραμμή, σ' αυτό το είδος μεγαλύτερη πλειοψηφία σημειώνουν οι γυναίκες. Βέβαια σε καμία περίπτωση η μερική απασχόληση δεν έχει τα ίδια προνόμια της πλήρους, μιας και προκαλείται σημαντική μείωση του εισοδήματος. Όταν εντείνονται τα οικονομικά προβλήματα σε κάποιον που αδυνατεί να βρει εργασία θα οδηγηθεί στην λύση της μερικής απασχόλησης, η οποία ούτε επαρκής είναι αλλά ούτε και ρεαλιστική αφού δεν υπάρχει ουσιαστική μείωση της ανεργίας. Θεωρείται ένα είδος πολυτέλειας, που επιδιώκεται από μικρό αριθμό εργαζομένων.

Η πραγματικότητα είναι σκληρή. Το φαινόμενο της ανεργίας είναι δεδομένο στην χώρα μας, είναι η παγίδα της ελληνικής κοινωνίας και οικονομίας. Αίτια; Η σταθερή τεχνολογική πρόοδος, η αυτόματη σχεδόν μηχανικά παραγωγική διαδικασία, η αθρόα προσέλευση μεταναστών και η χρόνια εγκατάσταση τους, η μεγάλη αναμονή σε χρόνο για την παροχή συνταξιοδότησης, ο ένδο-επιχειρησιακός ανταγωνισμός, οι ολοένα και μεγαλύτερες απαιτήσεις για εξειδίκευση, κατάρτιση, γνώσεις. Δίνεται βάση στην ποσότητα και όχι στην ποιότητα πολλές φορές όσον αφορά μεγάλες παραγωγικές επιχειρήσεις, πολλά φθηνά εργατικά χέρια παρά λίγα με μεγαλύτερο κόστος λειτουργίας. Οικονομικές αναταραχές (χρηματιστήριο), εισοδος ξένων επιχειρήσεων, πληθωρισμός, δυσκολία στον έλεγχο χρησιμοποίησης του ευρώ.

Η ανθρώπινη εργασία αντικαθίστανται ολοένα και περισσότερο από ρομπότ, υπολογιστές, τηλεπικοινωνίες, τηλεργασία. Είναι μόλις η αρχή μιας μακροχρόνιας τάσης απαξίωσης της μαζικής εργασίας και την ανάδειξη μιας υψηλά εξειδικευμένης "ελίτ" εργασίας διαμορφωμένη στα μέτρα της αυτοματοποιημένης παραγωγής αγαθών και παροχής υπηρεσιών. Οι νέες μορφές απασχόλησης στηρίζονται στους

υπολογιστές, στις τηλεπικοινωνίες και στην τηλεργασία, στις οποίες το ελληνικό εργατικό δυναμικό τα τελευταία χρόνια έχει δείξει να εξοικειώνεται σ' αυτό το νέο τεχνολογικό παραλήρημα.

Στόχος της διπλωματικής εργασίας είναι η παρουσίαση της εξέλιξης της ανεργίας τόσο στην Ελλάδα, όσο και και στην Ευρωπαϊκή Ένωση κατά τη διάρκεια των τελευταίων δέκα ετών. Η χρονική διάρκεια αυτή είναι ιδιαίτερα σημαντική, καθώς τα τελευταία χρόνια η χώρα μας, αλλά και γενικότερα η Ευρώπη πλήττεται από οικονομική κρίση.

Η διεθνής και η ευρωπαϊκή οικονομική κρίση έχει δημιουργήσει στην χώρα μας, αλλά και στις άλλες Μεσογειακές χώρες τις πιο δυσμενείς συνθήκες κοινωνικοοικονομικής αβεβαιότητας και ανασφάλειας για τον κόσμο της μισθωτής εργασίας, των ανέργων και των συνταξιούχων. Στην Ευρώπη και την Ελλάδα οι εφαρμοζόμενες πολιτικές κατά την τελευταία τριετία δεν κατόρθωσαν να εμποδίσουν την διεύρυνση της χρηματοπιστωτικής κρίσης στους αρμούς της πραγματικής οικονομίας και να δημιουργήσουν συνθήκες ανάσχεσης της οικονομικής κρίσης και περιορισμού των επιπτώσεων της στον κόσμο της μισθωτής εργασίας, με τις απολύσεις, την αύξηση της ανεργίας (1 εκατ. άτομα στο τέλος του 2011), την μείωση του εισοδήματος (-20%), την μείωση των συντάξεων (-25% μέχρι -50%), την διεύρυνση των κοινωνικών ανισοτήτων και την συρρίκνωση των κοινωνικο-ασφαλιστικών και κοινωνικών δικαιωμάτων γενικότερα.

Το θέμα της ανεργίας είναι ιδιαίτερα ενδιαφέρον και ιδιαίτερα στις μέρες που ένας στους τέσσερις σχεδόν δεν εργάζεται. Ο λόγος αυτός λειτούργησε ως κίνητρο για την επιλογή του θέματος αυτού. Στο Πρώτο Κεφάλαιο της εργασίας περιγράφεται η έννοια της ανεργίας, τα αίτια και οι συνέπειές της. Στο Δεύτερο Κεφάλαιο παραθέτουμε την πορεία της ανεργίας στη χώρα μας

1. Η ανεργία και οι συνέπειές της

1.1 Η έννοια της Ανεργίας

Σε κάθε οικονομία ο πληθυσμός διακρίνεται στον οικονομικά ενεργό και στον οικονομικά μη ενεργό. Ο οικονομικά ενεργός πληθυσμός αποτελεί το εργατικό δυναμικό της οικονομίας και περιλαμβάνει τα άτομα εκείνα τα οποία είναι ικανά προς εργασία και ταυτόχρονα θέλουν να εργαστούν. Τα άτομα εκείνα τα οποία δεν μπορούν να εργαστούν, για παράδειγμα, μικρά παιδιά, ηλικιωμένοι, ασθενείς, στρατιώτες κλπ., δεν ανήκουν στο εργατικό δυναμικό. Επίσης άτομα τα οποία μπορούν να εργαστούν, αλλά για διάφορους λόγους δε θέλουν, για παράδειγμα, τεμπέληδες, δεν ανήκουν στο εργατικό δυναμικό. Συνεπώς, τα άτομα τα οποία δεν μπορούν ή δε θέλουν να εργαστούν αποτελούν τον οικονομικά μη ενεργό πληθυσμό.

Η *ανεργία* είναι η κατάσταση ενός ατόμου, που, ενώ είναι ικανό, πρόθυμο και διαθέσιμο να απασχοληθεί, δεν δύναται να βρει εργασία. Η ανεργία ορίζεται ως το ηλικίο τως ανέργων μιας περιοχής προς το συνολικό εργατικό δυναμικό σε αυτήν και εκφράζεται ως ποσοστό επί τοις εκατό του εργατικού δυναμικού της συγκεκριμένης περιοχής, της οποίας το εργατικό δυναμικό συνίσταται από το άθροισμα των ατόμων που είναι άνεργα και απασχολούμενα στην συγκεκριμένη περιοχή.

Το Διεθνές Γραφείο Εργασίας ορίζει με τον όρο άνεργος το σύνολο των πολιτών που υπάρχουν χωρίς εργασία, είναι διαθέσιμοι να εργαστούν και βρίσκονται σε αναζήτηση εργασίας. Πιο κατανοητά: όλοι εκείνοι που αναζητούν εργασία και αδυνατούν να βρουν. Η πρώτη και τρίτη προϋπόθεση αναφέρεται σε αμειβόμενη εργασία και οι δυο προϋποθέσεις βρίσκονται σε αρμονία με τους ορισμούς του ενεργού και ανενεργού πληθυσμού γιατί δεν στηρίζονται στον διαχωρισμό μεταξύ της εργασίας και μη εργασίας, αλλά ανάμεσα στην αμειβόμενη και στη μη αμειβόμενη. Εργασία μη αμειβόμενη, όσο εντατική και αν είναι, δεν εξέρχεται του ορισμού του μη ενεργού πληθυσμού. Ανεργία δεν σημαίνει απουσία εργασίας, αλλά απουσία αμειβόμενης εργασίας.

Δεν θεωρείται άνεργος σύμφωνα με τον ορισμό αυτό, κάποιος που αναζητούσε εργασία αλλά δεν βρήκε μέσα σε ένα χρονικό διάστημα και απογοητευμένος σταμάτησε τις προσπάθειες. Παρομοίως, ισχύει και για όσους που πάρα την προτίμηση τους και τις συνεχείς προσπάθειες να αποκτήσουν τη συνήθη 40ώρη εβδομαδιαία απασχόληση βρήκαν μόνο μερική απασχόληση. Δεν θεωρούνται άνεργοι ούτε και εκείνοι οι πολίτες οι οποίοι έχουν απασχόληση που δεν ανταποκρίνεται στην αξία της εργατικής τους δύναμης (αφού εκτιμηθεί ανάλογα με το εκπαιδευτικό επίπεδο, την πείρα κλπ).

Η κοινωνική αναγνώριση και καθιέρωση της έννοιας της ανεργίας, συνδέεται πρακτικά, με τη θέσπιση νομικών και διοικητικών διαδικασιών διαχείρισης της χειρωνακτικής εργασίας. Η επέκταση της κοινωνικής ασφάλισης προς την κάλυψη των ανέργων οργανώνεται προοδευτικά από το τέλος του προηγούμενου αιώνα και πιο συστηματικά πλέον μετά την οικονομική κρίση του 1929 και τον δεύτερο Παγκόσμιο Πόλεμο.

Το *μέγεθος της ανεργίας* μπορεί να μετρηθεί ως απόλυτο μέγεθος για παράδειγμα, χιλιάδες άνεργοι. Η σημασία όμως του αριθμού αυτού εξαρτάται από το μέγεθος του εργατικού δυναμικού. Γι' αυτό η ανεργία μετράται ως ποσοστό επί τοις εκατό (%) του εργατικού δυναμικού, για παράδειγμα, 8%. Το ποσοστό της ανεργίας μπορεί να διαφέρει από περίοδο σε περίοδο, καθώς μεταβάλλεται το απόλυτο μέγεθος της ανεργίας του εργατικού δυναμικού ή και των δύο (αλλά με διαφορετικό ρυθμό).

Το *φυσικό ποσοστό ανεργίας* είναι η ανεργία που συνήθως υπάρχει στην οικονομία και δεν περιορίζεται ακόμη και μακροχρόνια. Κατά τον Friedman ως φυσικό ποσοστό ανεργίας θεωρείται εκείνο το ποσοστό που αντιστοιχεί στον πραγματικό μισθό ο οποίος εξισώνει την προσφορά με τη ζήτηση εργασίας.

Τα είδη ανεργίας παρατίθενται παρακάτω:

- ❖ Η *ανεργία τριβής* προέρχεται από την εκούσια μετακίνηση των ατόμων μεταξύ διαφορετικών επαγγελμάτων και αφορά το χρονικό διάστημα που κάποιος εγκαταλείπει την εργασία του μέχρι την πρόσληψή του σε κάποια άλλη εργασία. Η ανεργία τριβής έχει μόνιμο χαρακτήρα λόγω της συνεχής

μετακίνησης των ατόμων στην αγορά εργασίας. Το ποσοστό των ανέργων από την ανεργία τριβής δεν είναι το ίδιο σε όλα τα επαγγέλματα.

✿ Η **εποχιακή ανεργία** παρατηρείται σε πολλές επιχειρήσεις, π.χ. οι αγροτικές και οι τουριστικές, που παρουσιάζουν συστηματικές μεταβολές στην παραγωγική τους δραστηριότητα κατά τη διάρκεια του έτους. Οι μεταβολές της παραγωγής συνοδεύονται από αντίστοιχες μεταβολές της απασχόλησης εργατικού δυναμικού και, συνεπώς, από μεταβολές της ανεργίας. Αυτή η ανεργία ονομάζεται εποχιακή. Χαρακτηριστικά της εποχιακής ανεργίας είναι ότι επαναλαμβάνεται κάθε χρόνο και είναι προσωρινή και μικρής σχετικά διάρκειας.

✿ Η **διαρθρωτική ανεργία**: Όταν σε μια οικονομία υπάρχουν άνεργοι και κενές θέσεις εργασίας, αλλά οι άνεργοι δεν μπορούν να απασχοληθούν στις υπάρχουσες κενές θέσεις, επειδή υπάρχει αναντιστοιχία ανάμεσα στα προσόντα και την ειδίκευση των ανέργων και σ'αυτά που απαιτούνται για την κάλυψη των κενών θέσεων, η ανεργία αυτή ονομάζεται διαρθρωτική. Για παράδειγμα, είναι δυνατόν σε μια οικονομία να υπάρχει ανεργία μηχανικών και έλλειψη λογιστών, ή να υπάρχει ανεργία για τους βιομηχανικούς εργάτες και έλλειψη ξενοδοχειακών υπαλλήλων. Η διαρθρωτική ανεργία οφείλεται σε τεχνολογικές μεταβολές, οι οποίες δημιουργούν νέα επαγγέλματα και αχρηστεύουν άλλα, και σε αλλαγές στη διάρθρωση της ζήτησης, οι οποίες αυξάνουν τη ζήτηση ορισμένων προϊόντων και ταυτόχρονα μειώνουν τη ζήτηση άλλων. Όπως είναι φανερό, η διαρθρωτική ανεργία δημιουργείται από τη δυσαναλογία προσφοράς και ζήτησης των διάφορων ειδικεύσεων. Η μείωσή της απαιτεί επανεκπαίδευση των ανέργων, ώστε να αποκτήσουν τις ειδικεύσεις στις οποίες υπάρχει έλλειψη. Διαφορετικά, η διαρθρωτική ανεργία μπορεί να είναι μεγάλης διάρκειας.

✿ **Ανεργία Ανεπαρκούς Ζήτησης**: Η ανεργία λόγω ανεπαρκούς ζήτησης, ονομαζόμενη και κεϋνσιανή ανεργία, είναι εκείνη που προέρχεται από την πτώση της οικονομικής δραστηριότητας στις φάσεις της καθόδου και της ύφεσης του οικονομικού κύκλου. Πρόκειται, δηλαδή, για αδυναμία της συνολικής ζήτησης της οικονομίας να απορροφήσει τη συνολική προσφορά

εργατικού δυναμικού. Η ανεργία αυτή έχει κυκλικό χαρακτήρα, δηλαδή επαναλαμβάνεται, και η διάρκεια της εξαρτάται από τη διάρκεια του οικονομικού κύκλου.

1.2 Αίτια Ανεργίας

Οι βασικές αιτίες αυτής της παγκόσμιας κατάστασης των ανισοτήτων, της φτώχειας και της ανεργίας είναι οι εξής:

- ✿ Η εκμετάλλευση των νέων τεχνολογιών από ορισμένα ισχυρά οικονομικά κέντρα, που καρπούνται ολόκληρο σχεδόν το επί πλέον ποσοστό ωφέλειας, που επέρχεται λόγω των νέων τεχνολογιών.
- ✿ Η καλούμενη παγκοσμιοποίηση του διεθνούς συστήματος, η οποία λόγω του εισαγόμενου εργατικού δυναμικού και της μετανάστευσης αυξάνει την προσφορά εργασίας και συμβάλλει έτσι στη μείωση των αποδοχών των εργαζομένων και στην αύξηση της ανεργίας.
- ✿ Η ακολουθούμενη σήμερα από τις Δυτικές χώρες μονεταριστική πολιτική με την έντονη και διαρκή προσπάθεια συμπίεσης του πληθωρισμού και τα υψηλά επιτόκια.

Η πολιτική αυτή οδήγησε στον παροπλισμό ενός υψηλού ποσοστού παραγωγικών δυνάμεων από την αναπτυξιακή διαδικασία (ανεργία) και συνέβαλε δραματικά στην ύφεση και στην κάμψη της παραγωγικότητας. Η πολιτική όμως αυτή οδήγησε και σ' ένα άλλο αποτέλεσμα: επέβαλε την κλασική επιταγή του υπερφιλελευθερισμού για λιγότερη κατανάλωση, για διαρκείς θυσίες, για σκληρά προγράμματα λιτότητας, για αντιλαϊκά παγώματα στους μισθούς και στις συντάξεις, και για κατακόρυφη αύξηση της ανεργίας.

1.3 Οικονομικές θεωρίες της ερμηνείας της ανεργίας

Μετά το ξέσπασμα της κρίσης στις αρχές της δεκαετίας του 1970 η διαμάχη συνεχίζεται μεταξύ εκείνων που τοποθετούν την ανεπάρκεια της ζήτησης ως αφετηρία της επιβράδυνσης της οικονομικής δραστηριότητας, της πτώσης των θέσεων εργασίας και την αύξηση της ανεργίας και εκείνων που εξηγούν τα ίδια φαινόμενα με την πτώση της απόδοσης κεφαλαίου.

Η φιλελεύθερη θεώρηση: Κλασική ανεργία

Θεωρώντας ότι και η αγορά εργασίας όπως και η αγορά αγαθών διέπεται από τους νόμους προσφοράς και ζήτησης, συνεπάγεται ότι η προσφορά εργασίας από τα άτομα βρίσκεται σε θετική συσχέτιση με τον πραγματικό μισθό, ενώ η ζήτηση εργασίας από τις επιχειρήσεις, αντιθέτως, βρίσκεται σε αρνητική συσχέτιση με τον πραγματικό μισθό. Η ελεύθερη παραβολή προσφοράς και ζήτησης για κάθε τύπο εργασίας καθορίζει ένα μισθό ισορροπίας: εκείνον για τον οποίο η προσφορά ισούται με τη ζήτηση.

Πώς όμως μπορεί κάποιος να εξηγήσει την ανεργία διαρκείας κατά τους νεοφιλελεύθερους η ανεργία εξακολουθεί γιατί απλά υπάρχουν κανονισμοί και ρυθμίσεις που εμποδίζουν την ελεύθερη διαπραγματεύση των μισθών. Η δύναμη των συνδικάτων, η καθιέρωση ενός ελάχιστου μισθού, οι συλλογικές συμβάσεις, και γενικά το δίκαιο εργασίας, περιορίζουν τις δυνατότητες στιγμιαίας προσαρμογής των μισθών. Κατ'αυτούς η ανελαστικότητα των μισθών είναι η πρωταρχική αιτία της ανεργίας. Μη μπορώντας να διαπραγματευτούν τους μισθούς τους, οι επιχειρήσεις επιλέγουν την προσαρμογή των θέσεων εργασίας για να αντεπεξέλθουν της ύφεσης.

Οι νέοι άνεργοι, χωρίς ιδιαίτερα προσόντα δεν μπορούν να βρουν εργασία εφόσον οι επιχειρήσεις υποχρεούνται να καταβάλουν τον ελάχιστο μισθό ο οποίος είναι μεγαλύτερος από την παραγωγικότητα τους. Το ίδιο και οι άνεργοι, οι οποίοι προέρχονται από τομείς σε παρακμή και οι οποίοι δεν διαθέτουν προσόντα για τις νέες συνθήκες της οικονομίας, κινδυνεύοντας να παραμείνουν άνεργοι εφόσον ζητούν αντίστοιχους μισθούς των προηγούμενων τους.

Η παρεμβατική θεώρηση: κενσιανή ανεργία

Ενώ η κλασική θεώρηση θεωρεί την ανελαστικότητα των μισθών ως την κύρια αιτία της ανεργίας, η κεϋνσιανή προσέγγιση δέχεται ότι το κλειδί του προβλήματος βρίσκεται στο επίπεδο της συνολικής ζήτησης, μη δεχόμενη την ταύτιση αγοράς εργασίας και αγοράς αγαθών.

Η φιλελεύθερη θεώρηση αμφισβητείται σε δύο σημεία: από τη μία η ανελαστικότητα των μισθών μπορεί να αποτελέσει επιδίωξη των ίδιων των επιχειρήσεων, ενώ από την άλλη, η πτώση των μισθών δεν αρκεί για την απορρόφηση της ανεργίας. Οι ίδιες οι επιχειρήσεις έχουν συμφέρον να παραχωρούν μισθούς αρκετά ανεξάρτητους από τις διακυμάνσεις του οικονομικού κύκλου ,το ίδιο, οι εργαζόμενοι είναι συχνά διατεθειμένοι να δεχτούν ένα μέσο μισθό, μικρότερο εάν παραμείνει σταθερός όποιες και αν είναι οι συνθήκες.

Η ανελαστικότητα των μισθών αποτελεί για τους επιχειρηματίες ένα μέσο ελάττωσης του κόστους εργασίας και αύξησης των κερδών. Εξάλλου οι επενδύσεις των επιχειρήσεων στην κατάρτιση των εργαζομένων τους είναι συχνά αξιόλογες, σε περιόδους ύφεσης οι εργοδότες αποφεύγουν όσον το δυνατό να αμφισβητούν τις συμβάσεις εργασίας των εμπείρων εργατών, ώστε να αποφύγουν τις αποχωρήσεις που θα είχαν ως συνέπεια την απώλεια των προηγηθεισών επενδύσεων σε ανθρώπινο κεφάλαιο. Πρόκειται για τις θεωρίες των υπονοουμένων συμβολαίων, του ανθρώπινου κεφαλαίου και του μισθού αποδοτικότητας αντίστοιχα.

Τέλος οι επιχειρήσεις μπορούν να αρνηθούν την πραγματοποίηση της μείωσης των μισθών εάν εκτιμούν ότι αυτή διακινδυνεύει να αποθαρρύνει τους εργαζόμενους και να προκαλέσει πτώση της παραγωγικότητας. Συνολικά η ανελαστικότητα των μισθών ως προς την πτώση μπορεί να αντανακλά εκλογικευμένη πρακτική των εργοδοτών κι όχι νομοθετικών ρυθμιστικών μηχανισμών που είναι στη διακριτική ευχέρεια της δημόσιας εξουσίας.

Μαρξιστική προσέγγιση

Για το Καρλ Μαρξ υπάρχει διαρκώς ένας εφεδρικός βιομηχανικός στρατός. Προέρχεται από την απώλεια θέσεων εργασίας λόγω αύξησης της παραγωγικότητας, από την εξαφάνιση των μικρών ιδιοκτησιών, εμπορικών και βιοτεχνικών, από τον ανταγωνισμό, καθώς και από τους ανέργους των κυκλικών οικονομικών κρίσεων.

Αν και η ανάκαμψη ελαττώνει τον όγκο αυτού του στρατού, δεν εξαφανίζεται τελείως. Το μέγεθος του βιομηχανικού εφεδρικού στρατού βρίσκεται σε θετική συσχέτιση με τον πλούτο και το προλεταριάτο, ενώ η πίεση του επί των μισθών και η εξαθλίωση του ενεργού βιομηχανικού στρατού είναι ανάλογη του μεγέθους της εφεδρείας. Όσο μεγαλύτερος είναι ο κοινωνικός πλούτος, το κεφάλαιο που λειτουργεί, η ένταση της αύξησης του, επομένως και το απόλυτο μέγεθος του προλεταριάτου και η παραγωγική δύναμη της εργασίας του, τόσο μεγαλύτερος είναι και ο βιομηχανικός εφεδρικός στρατός. Η αύξηση της διαθέσιμης εργατικής δύναμης προκαλείται από τις ίδιες αιτίες που προκαλούν την αύξηση της επεκτατικής δύναμης του κεφαλαίου.

Επομένως το σχετικό μέγεθος του βιομηχανικού εφεδρικού στρατού αυξάνει μαζί με τις δυνάμεις του πλούτου. Όσο μεγαλύτερος είναι όμως αυτός ο εφεδρικός στρατός σε σχέση με τον εν ενεργεία εργατικό στρατό, τόσο μαζικότερος είναι στο σταθεροποιημένο υπερπληθυσμός, που η φτώχεια του είναι αντιστρόφως ανάλογη προς τα βάσανα της δουλειάς του. Τέλος όσο πιο μεγάλο είναι το εξαθλιωμένο στρώμα της εργατικής τάξης και ο βιομηχανικός εφεδρικός στρατός.

1.4 Συνέπειες της ανεργίας

Η ανεργία έχει τις παρακάτω συνέπειες:

- ✿ Αποτελεί απώλεια παραγωγικών δυνάμεων, δηλαδή της εργασίας των ανέργων, η οποία θα μπορούσε να χρησιμοποιηθεί στην παραγωγική διαδικασία.
- ✿ Σημαίνει απώλεια εισοδήματος για τον άνεργο και την οικογένειά του.
- ✿ Επιβαρύνει τον κρατικό προϋπολογισμό, λόγω της παροχής των επιδομάτων ανεργίας προς τους ανέργους.
- ✿ Οι άνεργοι αδυνατούν να ικανοποιήσουν τις βασικές ανάγκες τους, όχι μόνο τις υλικές, αλλά και τις πνευματικές. Η οικονομική δυσπραγία τους ωθεί στη μιζέρια και στην εξαθλίωση. Οι δημιουργικές του ικανότητες μένουν αναξιοποίητες, με αποτέλεσμα το άτομο να αισθάνεται μειονεκτικά απέναντι σ' αυτούς που παράγουν έργο.

- ✿ Το άγχος και η ανασφάλεια για το μέλλον αναγκάζουν το άτομο να συμβιβαστεί με εργασίες άσχετες προς τις γνώσεις και τα ενδιαφέροντα του και κατώτερες των δυνατοτήτων του.
- ✿ Η στέρηση του δικαιώματος της εργασίας κλονίζει την εμπιστοσύνη του ατόμου προς την πολιτεία και ενισχύει την αδιαφορία για τα κοινωνικά και πολιτικά τεκταινόμενα.
- ✿ Εξαιτίας της ανεργίας διαιώνίζονται οι ανισότητες, καλλιεργείται ο φθόνος και το μίσος στις διαπροσωπικές σχέσεις. Η περιθωριοποίηση των ανέργων αναπτύσσει αισθήματα αποκλεισμού, που με τη σειρά τους δημιουργούν αντικοινωνικές εκδηλώσεις: βία, εγκληματικότητα, ρατσισμό.
- ✿ Η απογοήτευση που προκαλείται από τη διάψευση των ονείρων και τη συνεχή απόρριψη οδηγεί πολλά άτομα σε αναζήτηση τρόπων φυγής από τη σκληρή πραγματικότητα: ναρκωτικά, αλκοολισμός, αυτοκτονίες.

1.5 Μέτρα Αντιμετώπισης

Η καταπολέμηση ή η μείωση της ανεργίας είναι εξαιρετικά δύσκολη. Αυτό φαίνεται και από εμπειρική παρατήρηση. Σε πολλές ευρωπαϊκές χώρες τα τελευταία 10 χρόνια το ποσοστό ανεργίας υπερβαίνει το 10%, ενώ στην Ελλάδα τα τελευταία 5 χρόνια είναι γύρω στο 10%.

- ✿ Επιβάλλεται οικονομικός σχεδιασμός και προγραμματισμός για την τόνωση της επιχειρηματικής δραστηριότητας και την αναπτυξιακή πολιτική στους τομείς της βιομηχανίας και του εμπορίου. Η πολιτεία οφείλει να αξιοποιήσει τις πλουτοπαραγωγικές πηγές του τόπου, να ενισχύσει την ιδιωτική πρωτοβουλία ώστε να αυξηθούν οι επενδύσεις, να προσελκυσθούν ξένα κεφάλαια και να δημιουργηθούν νέες θέσεις εργασίες.
- ✿ Ένα πρόγραμμα αποκέντρωσης θα προσελκύσει επενδύσεις στην περιφέρεια και θα φέρει τον εκσυγχρονισμό της γεωργίας και της κτηνοτροφίας.

- ✿ Αναγκαία κρίνεται η ενημέρωση των νέων για τις συνθήκες που επικρατούν στην αγορά εργασίας, ώστε να προσανατολιστούν σε επαγγέλματα που ανταποκρίνονται στις κοινωνικές ανάγκες.
- ✿ Η ραγδαία ανάπτυξη της επιστήμης και της τεχνολογίας καθιστά απαραίτητη τη συνεχή επιμόρφωση των εργαζομένων, ώστε να παρακολουθούν τις εξελίξεις στο αντικείμενο της εργασίας τους με επιτυχία.
- ✿ Αποφασιστικό βήμα για την καταπολέμηση της ανεργίας θα είναι η κατάργηση της πολυθεσίας και η μείωση των ωρών εργασίας, ώστε να απασχολείται περισσότερο εργατικό δυναμικό, χωρίς βέβαια μείωση των αποδοχών.
- ✿ Η πολιτεία πρέπει να δώσει βαρύτητα στην αποτελεσματική λειτουργία των φορέων που έχουν ως αρμοδιότητα τη στήριξη των ανέργων (οικονομικά επιδόματα, ένταξη σε προγράμματα εύρεσης εργασίας, επιδοτούμενες θέσεις).
- ✿ Τέλος, η μείωση του ορίου συνταξιοδότησης αποτελεί ένα ακόμη μέτρο αντιμετώπισης της ανεργίας.

1.6 Οφέλη της Ανεργίας

Θα πρέπει να σημειωθεί ότι αν και η ανεργία είναι αποδεκτό ότι έχει αρνητικές επιπτώσεις για την κοινωνία, υπάρχουν και θετικές συνέπειες. Ιδιαίτερα η ανεργία τριβής έχει επιμεριστικά οφέλη συνδυάζοντας εργαζομένους και θέσεις εργασίας.

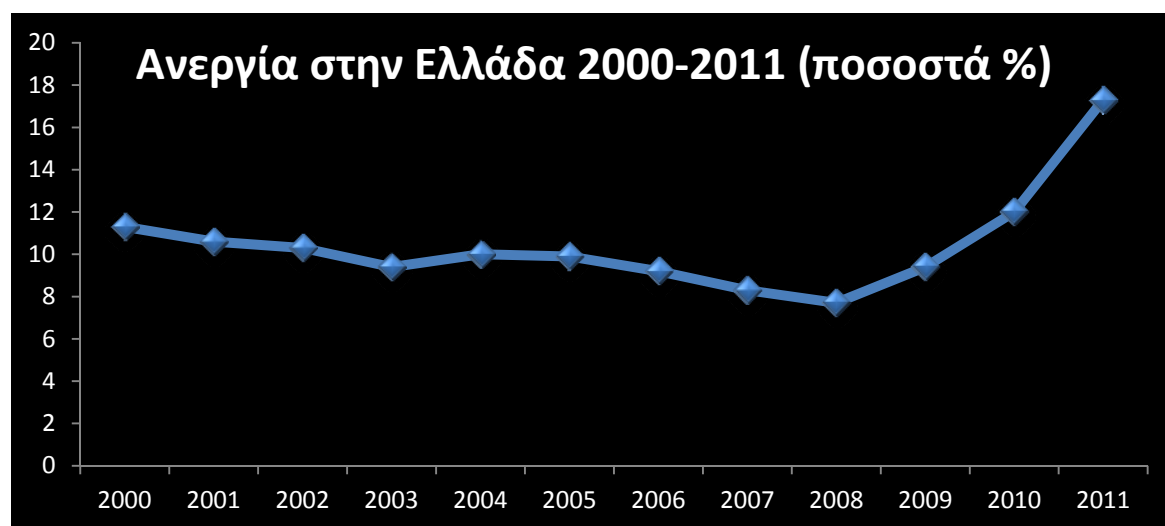
- ✿ Η εύρεση μιας θέσης εργασίας μπορεί να πραγματοποιείται με μεγαλύτερη ευκολία όταν δεν υπάρχει πλήρης απασχόληση.
- ✿ Εξαιτίας του υψηλού ποσοστού ανεργίας τα άτομα καταρτίζονται περισσότερο, ώστε να μπορούν να ανταπεξέλθουν στις δυσκολίες της αγοράς εργασίας.

- ❖ Οι επιχειρήσεις έχουν τη δυνατότητα να εξετάσουν περισσότερους υπαλλήλους για τις θέσεις που προκύπτουν αφού οι μη απασχολούμενοι υπάλληλοι είναι περισσότερο και με τον τρόπο αυτό θα μπορούν να καλύψουν τις κενές θέσεις με άτομα που θεωρούν πιο ικανά.

2 Η ανεργία στην Ελλάδα την τελευταία δεκαετία

2.1 Η εξέλιξη των ποσοστών της ανεργίας στην Ελλάδα

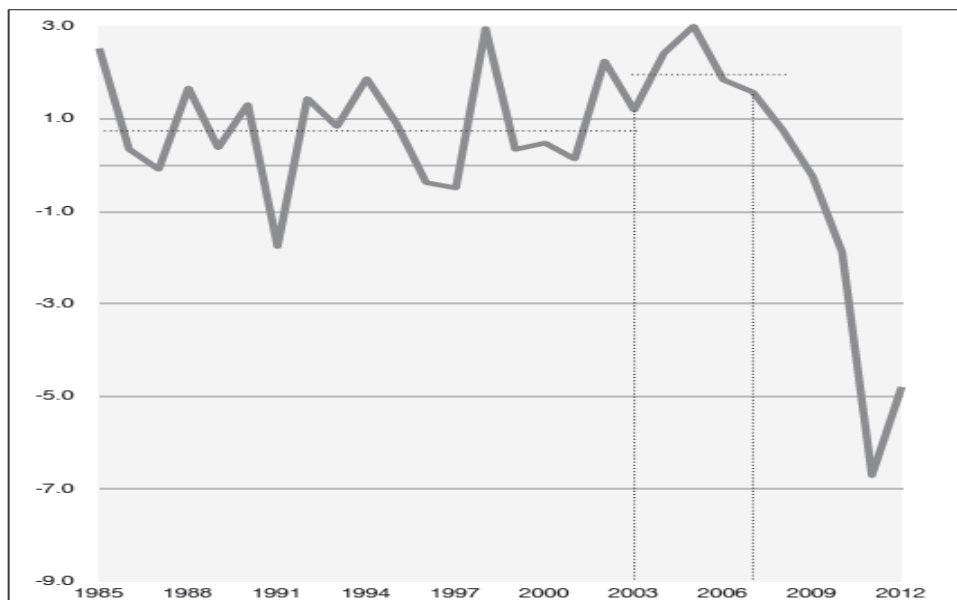
Η Ελλάδα από το 1950 μέχρι το 1970 πέτυχε υψηλούς ρυθμούς ανάπτυξης εξαιτίας των μεγάλων ξένων επενδύσεων που σημειώθηκαν στη χώρα. Η ανάπτυξη ήταν σημαντική και είχε ως αποτέλεσμα τη σημαντική βελτίωση του βιοτικού επιπέδου. Όμως στα μέσα της δεκαετίας του '70 η χώρα σημείωσε πτώση στα ποσοστά αύξησης του ΑΕΠ και στην παραγωγικότητα και αύξηση στις δαπάνες εργασίες, καθώς επίσης και στην τιμή του πετρελαίου. Το 1981 τα προστατευτικά εμπόδια καταργήθηκαν καθώς, η Ελλάδα προσχώρησε στην Ευρωπαϊκή Ένωση και τα κεφάλαια συνοχής συνέβαλαν αρκετά στη γρήγορη οικονομική ανάπτυξη της χώρας στη δεκαετία του '80.



Διάγραμμα 1: Η Ανεργία στην Ελλάδα 2000-2011

Όπως φαίνεται στο παρακάτω διάγραμμα η ανεργία την χρονική περίοδο 2000-2008 παρουσιάζει μικρές αυξομειώσεις και μετά το 2004 σημειώνει συνεχή μείωση. Συγκεκριμένα το 2008 το ποσοστό της ανεργίας κυμαίνεται γύρω από το 7,3%, ενώ από τη χρονική περίοδο αυτή η πορεία της ανεργίας αρχίζει να γίνεται ανοδική και το 2009 προσέγγισε το 9,3%.

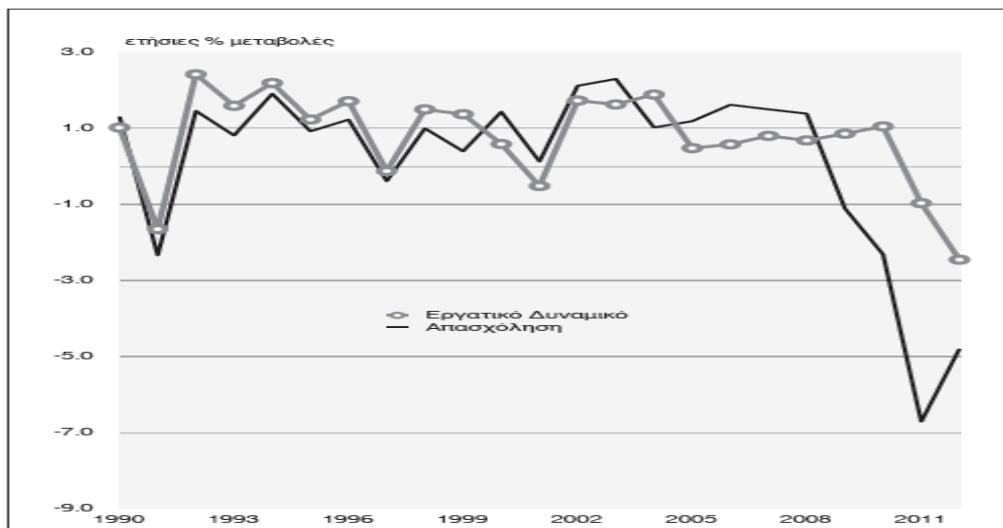
Η οικονομική κρίση επηρέασε σημαντικά την εξέλιξη της ανεργίας τα τελευταία έτη και παρατηρήθηκε σημαντική άνοδος των ποσοστών ανεργίας. Το 2010, σύμφωνα με τα στοιχεία της Στατιστικής Υπηρεσίας, οι άνεργοι ανέρχονταν σε 628.000 άτομα (μέσο ετήσιο επίπεδο). Κατά το 2011 ο αριθμός των ανέργων έχει αυξηθεί σε 877.000 χιλιάδες.



Διάγραμμα 2: Ετήσιες μεταβολές αριθμού απασχολούμενων, 1985-2012. Πηγή: Στατιστική Υπηρεσία Ελλάδος

Η αύξηση του ποσοστού της ανεργίας στην Ελλάδα κατά την χρονική περίοδο 2009-2011 οφείλεται στους παρακάτω λόγους:

- ✓ Καταρχήν από την μείωση της απασχόλησης κατά 8,7% (Διάγραμμα 2), δηλαδή κατά 421.000 άτομα.

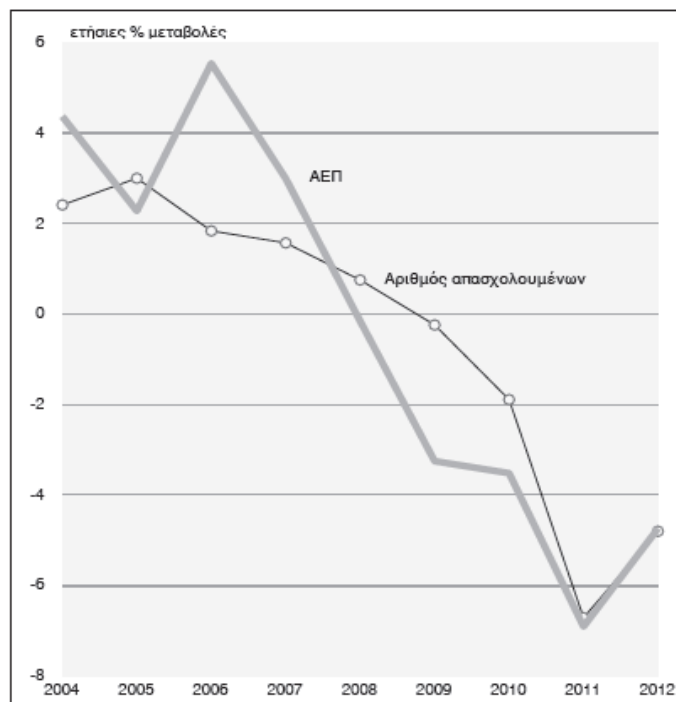


Διάγραμμα 3: Εργατικό δυναμικό και απασχόληση, ετήσιες % μεταβολές, 1990-2012.

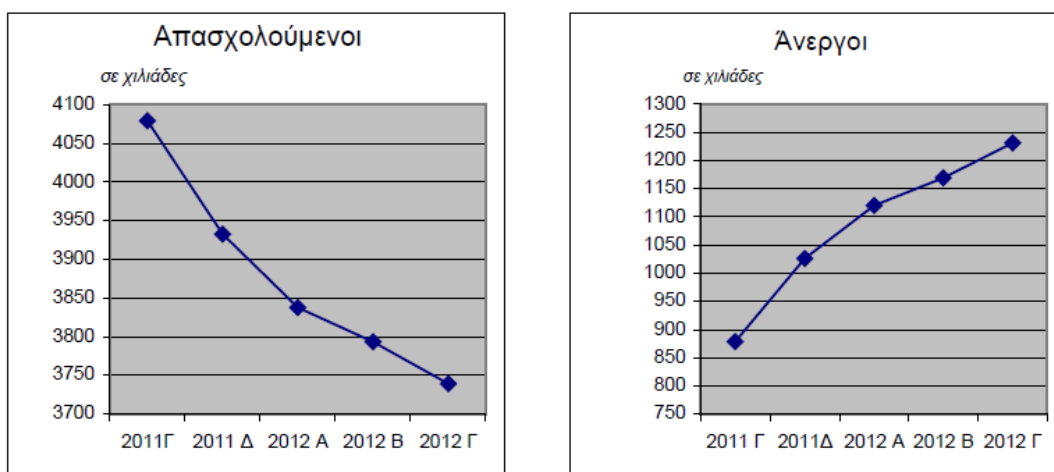
Πηγή: Στατιστική Υπηρεσία Ελλάδος

- ✓ Η αύξηση της ανεργίας κατά το 2009-2011 δεν προέρχεται μόνον από την μείωση της απασχόλησης αλλά και από την αύξηση κατά περίπου 1% του εργατικού δυναμικού, αύξηση που αντιστοιχεί κατά προσέγγιση σε 50.000 άτομα. Όπως διαπιστώνεται στο Διάγραμμα 3, η δραματική μείωση της απασχόλησης δεν συνοδεύτηκε από ανάλογη μείωση του εργατικού δυναμικού.
- ✓ **Μετά την ύφεση η ελληνική οικονομία** βρίσκεται πλέον σε διαδικασία πλήρους αποεπένδυσης και απαξίωσης μεγάλων τμημάτων του παραγωγικού και του ανθρώπινου δυναμικού. Η δραματική μείωση της απασχόλησης κατά το 2009-2012 οφείλεται στο γεγονός ότι η μείωση της παραγωγής ήταν ραγδαία και το μεγαλύτερο μέρος της μείωσης αυτής απεικονίζεται στη μείωση του ΑΕΠ (Διάγραμμα 4).

Κατά το Γ' Τρίμηνο του 2012 ο αριθμός των απασχολούμενων ανήλθε σε 3.739.018 άτομα και των ανέργων σε 1.230.918. Το ποσοστό ανεργίας ήταν 24,8%, έναντι 23,6% του προηγούμενου τριμήνου και 17,7% του αντίστοιχου τριμήνου 2011. Η απασχόληση μειώθηκε κατά 1,4% σε σχέση με το προηγούμενο τρίμηνο και κατά 8,3% σε σχέση με το Γ' Τρίμηνο του 2011. Ο αριθμός των ανέργων αυξήθηκε κατά 5,3% σε σχέση με το προηγούμενο τρίμηνο και κατά 40,2% σε σχέση με το Γ' Τρίμηνο του 2011.



Διάγραμμα 4: ΑΕΠ και απασχόληση, ετήσιες % μεταβολές, 2004-2012. Πηγή: Στατιστική Υπηρεσία Ελλάδος



Διάγραμμα 5 : Η απασχόληση και η ανεργία στην Ελλάδα κατά τη διάρκεια του τελευταίου έτους. Πηγή: Στατιστική Υπηρεσία Ελλάδος

2.2 Η ανεργία στις περιφέρειες της χώρας

Στο κεφάλαιο αυτό θα εξετάσουμε την πορεία της ανεργίας στις περιφέρειες της χώρας. Η εξέλιξη του ποσοστού ανεργίας δεν ήταν ομοιόμορφη σε όλες τις περιφέρειες, όπως φαίνεται στον Πίνακα 1. Ορισμένες περιφέρειες βρίσκονται πολύ κοντά σε συνθήκες πλήρους απασχόλησης (π.χ. Κρήτη), ενώ σε άλλες το ποσοστό ανεργίας διατηρείται σε υψηλό επίπεδο (π.χ. Δυτική Μακεδονία). Η αυξημένη διαφορά μεταξύ ανώτερου και κατώτερου επιπέδου του ποσοστού ανεργίας αντανακλά αυξημένη διαπεριφερειακή διαφορά ως προς το βαθμό δυσκολίας για εύρεση εργασίας.

Επίσης, η κατάταξη των περιφερειών από πλευράς ανεργίας διατηρείται σχεδόν αμετάβλητη για μεγάλα χρονικά διαστήματα, όπως συνάγεται από την κατάταξη των περιφερειών με βάση το ποσοστό ανεργίας. Ας σημειωθεί ότι στο χρονικό διάστημα 1981-2008 ο συντελεστής συσχέτισης Spearman στην Ελλάδα μειώνεται κατά περίπου 30% σε μια δεκαπενταετία, όσο περίπου και στη Γαλλία και την Ισπανία (25%).

Ωστόσο, διαπιστώνεται μια αργή αλλά σταθερή σύγκλιση των ποσοστών ανεργίας από το 1981 και μετά. Πάντως, κατά την τελευταία 15ετία το ποσοστό απασχόλησης στο σύνολο της χώρας αυξήθηκε κατά πέντε εκατοστιαίες μονάδες περίπου, κυρίως λόγω μεγάλης αύξησης στην Αττική.

Πίνακας 1: Το Ποσοστό Ανεργίας στις Περιφέρειες της Χώρας 1981-2008

Περιφέρεια	1981	1983	1990	1999	2003	2008
Ελλάδα	4,0	7,8	7,0	11,9	9,3	7,2
Ανατ. Μακεδονία-Θράκη	1,6	4,6	5,6	13,0	10,2	8,4
Κεντρική Μακεδονία	4,5	7,8	6,3	11,8	10,0	8,3
Δυτική Μακεδονία	4,5	7,8	10,0	14,4	16,0	12,4
Θεσσαλία	2,8	5,9	7,8	13,1	10,6	9,2
Ήπειρος	2,8	6,0	3,2	14,2	11,5	7,1
Ιόνια νησιά	1,9	4,0	3,4	5,8	10,3	9,0
Δυτική Ελλάδα	2,6	5,7	7,6	12,0	9,5	9,3
Στερεά Ελλάδα	4,1	7,7	6,5	15,2	9,5	8,3
Αττική	6,0	11,1	8,8	12,6	8,7	6,0
Πελοπόννησος	2,1	4,5	5,8	7,9	8,5	7,1
Βόρειο Αιγαίο	4,1	6,6	4,7	11,7	7,6	4,2
Νότιο Αιγαίο	3,0	4,8	4,5	7,6	10,9	7,1
Κρήτη	1,6	4,6	2,4	7,6	5,2	5,1
Minimum	1,6	4,0	2,4	5,8	5,2	4,2
Maximum	6,0	11,1	10,0	15,2	16,0	12,4
Διαφορά Max-Min	4,5	7,0	7,6	9,4	10,8	8,2
Τοπική απόκλιση (*)	0,56	1,02	0,80	1,17	0,82	0,56
Συντελεστής μεταβλητότητας (*)	0,139	0,131	0,114	0,099	0,087	0,077

Πηγή: Στατιστική Υπηρεσία Ελλάδος

Η αύξηση του ποσοστού ανεργίας στο 22,6% το πρώτο τρίμηνο του 2012 από το 15,9% του προηγούμενου έτους και από το 8,3% του 2008 αποτυπώνουν το εφιαλτικό τοπίο που επικρατεί πλέον στην αγορά εργασίας. Οι μεταβολές αυτές αποτυπώνονται και στην κατάσταση που επικρατεί στις περιφέρειες της χώρας όπου η ανεργία πλήττει το 28,5% του εργατικού δυναμικού στην Δυτική Μακεδονία και το 1/4 του εργατικού δυναμικού περίπου στην Στερεά Ελλάδα και την Κεντρική Μακεδονία. Ακολουθούν με το 23% περίπου του εργατικού τους δυναμικού να είναι πλέον άνεργοι οι περιφέρειες Κρήτη, Δυτική Ελλάδα, Αττική και Ανατολική Μακεδονία και

Θράκη. Στις επτά αυτές περιφέρειες συγκεντρώνεται το 78,0% της συνολικής απασχόλησης της χώρας και το 83,0% του συνόλου των ανέργων. Με μικρότερο ποσοστό από το μέσο της χώρας αλλά γύρω στο 1/5 του εργατικού δυναμικού είναι ακόμη τέσσερις περιφέρειες, Ήπειρος, Θεσσαλία, Βόρειο Αιγαίο και Κρήτη, ενώ οι υπόλοιπες δύο περιφέρειες, Ιόνια Νησιά και Νότιο Αιγαίο, έχουν ακόμη μικρότερο ποσοστό ανεργίας καθώς μείωσαν το ποσοστό ανεργίας τους σε σχέση με το προηγούμενο έτος κατά 4,4 και 10,4 ποσοστιαίες μονάδες αντίστοιχα.

Τα Ιόνια Νησιά και το Νότιο Αιγαίο είναι οι μόνες περιφέρειες όπου υπάρχει αύξηση της απασχόλησης και μείωση των ανέργων, σε αντίθεση με τις υπόλοιπες περιφέρειες. Ειδικότερα, στο Νότιο Αιγαίο σε σχέση με το 2008 η απασχόληση αυξάνεται οριακά ενώ οι άνεργοι μειώνονται κατά 12,0%. Στα Ιόνια Νησιά σε σχέση με το 2008 η απασχόληση αυξάνεται κατά 1.560 άτομα και ποσοστό 1,8% ενώ αυξήθηκαν και οι άνεργοι κατά 5.250 ανέργους και ποσοστό 46,6%.

Πίνακας 2: Το Ποσοστό Ανεργίας στις Περιφέρειες της Χώρας 2008-2012

Ποσοστό Ανεργίας Α' τριμήνου	2008	2009	2010	2011	2012
ΣΥΝΟΛΟ ΧΩΡΑΣ	8,3	9,3	11,7	15,9	22,6
Αν. Μακεδονία & Θράκη	9,5	10,6	14,2	18,0	22,7
Κεντρική Μακεδονία	8,7	9,5	12,4	17,5	24,7
Δυτική Μακεδονία	12,6	14,4	15,1	22,3	28,5
Ήπειρος	9,9	11,4	12,2	15,4	20,6
Θεσσαλία	8,2	8,8	11,3	14,3	20,4
Ιόνια Νησιά	11,7	14,1	20,4	20,3	15,9
Δυτική Ελλάδα	9,9	10,1	9,3	15,1	23,1
Στερεά Ελλάδα	8,9	10,7	11,7	16,1	24,5
Αττική	6,6	7,6	10,7	14,7	22,9
Πελοπόννησος	8,0	8,3	8,8	12,4	19,0
Βόρειο Αιγαίο	5,4	7,0	7,6	12,6	19,6
Νότιο Αιγαίο	15,5	16,9	18,9	24,3	13,9
Κρήτη	7,9	10,9	12,9	15,7	23,4

Πηγή: Στατιστική Υπηρεσία Ελλάδος

Σε σχέση με το 2008 οι άνεργοι ποσοστιαία αυξάνονται σημαντικά περισσότερο από την μέση αύξηση της χώρας σε Βόρειο Αιγαίο, Αττική και Κρήτη. Σε Στερεά Ελλάδα, Πελοπόννησο και Ανατολική Μακεδονία και Θράκη οι ποσοστιαίες μεταβολές στην απασχόληση είναι μεγαλύτερες από την μέση της χώρας, ενώ στην Κεντρική Μακεδονία οι ποσοστιαίες μεταβολές τόσο στους ανέργους όσο και στους απασχολούμενους είναι μεγαλύτερες σε σχέση με αυτές της χώρας.

Η φθίνουσα πορεία του ποσοστού ανεργίας του Α΄ τριμήνου σχεδόν σε όλες τις περιφέρειες της χώρας από το 2004 μέχρι το 2008 ανακόπτεται τα τρία τελευταία έτη. Η φθίνουσα αυτή πορεία αντιστοιχούσε και σε αριθμητική μείωση των ανέργων στις περιφέρειες με εξαίρεση το Νότιο Αιγαίο, ενώ σε Θεσσαλία, Πελοπόννησο και Δυτική Ελλάδα οι άνεργοι και το ποσοστό ανεργίας τους αυξάνονταν ήδη από το 2008.

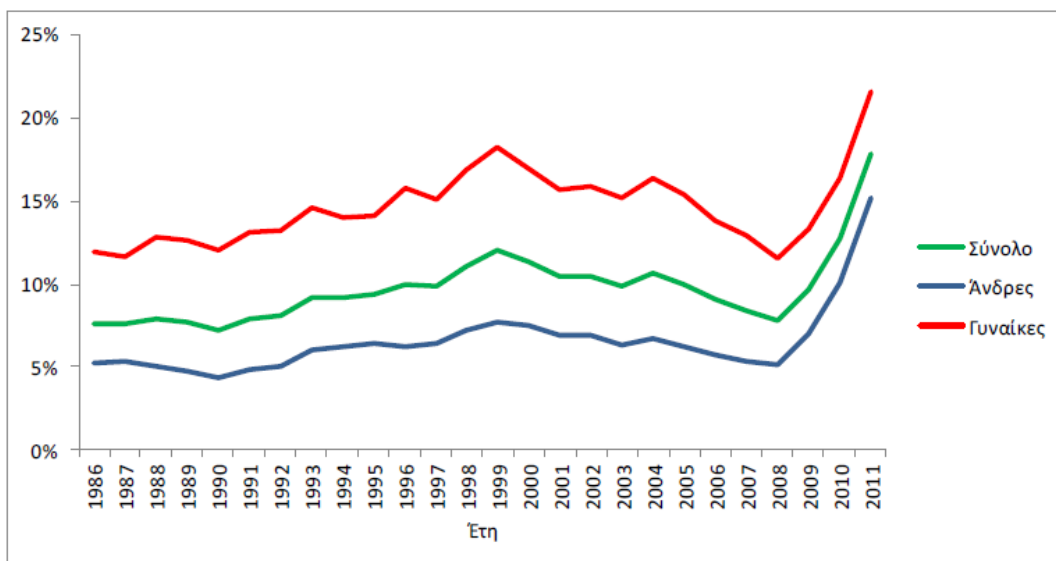
2.3 Η ανεργία σύμφωνα με το φύλο

Εξετάζοντας την εξέλιξη της ανεργίας ανάλογα με το φύλο διαπιστώνουμε πως σε όλα τα έτη παρατηρήθηκε χάσμα μεταξύ των ποσοστών ανεργίας γυναικών και ανδρών, με τις γυναίκες να διατηρούν αρκετά υψηλότερα ποσοστά. Αν παρατηρήσουμε τον παρακάτω πίνακα θα δούμε ότι και στα δύο φύλα παρουσιάζεται μείωση του αριθμού των ανέργων μέχρι και το 2007.

Πίνακας 3: Ποσοστό ανεργίας κατά φύλο Ιούνιος 2005-2010

Φύλλο	2005	2006	2007	2007	2008	2010
Άρρενες	5,7	5,5	4,9	5,0	5,8	8,9
Θήλειες	15,0	12,4	12,9	10,7	12,4	15,5
Σύνολο	9,5	8,3	8,2	7,3	8,6	11,6

Πηγή: Στατιστική Υπηρεσία Ελλάδος



Διάγραμμα 6: Ποσοστό ανεργίας κατά φύλο 1986-2011, Πηγή: ΟΟΣΑ

Η μείωση βέβαια αυτή είναι οριακά μικρότερη στην περίπτωση των γυναικών. Αν προσπαθήσουμε να ερμηνεύσουμε τους λόγους της μείωσης αυτής από την ποσοστιαία μεταβολή των απασχολούμενων και των ατόμων που αποτελούν το εργατικό δυναμικό, τότε θα διαπιστώσουμε ότι η μείωση αυτή οφείλεται στην μεγαλύτερη αύξηση των απασχολούμενων σε σχέση με την αύξηση του εργατικού δυναμικού, τόσο για τους άνδρες όσο και για τις γυναίκες.

Τα τρία τελευταία έτη παρατηρείται ραγδαία αύξηση στα ποσοστά ανεργίας και από το Διάγραμμα 6 διαπιστώνουμε ότι η αύξηση αυτή είναι μεγαλύτερη για τις γυναίκες (καθώς η κλίση της καμπύλης που απεικονίζει της ανεργία των γυναικών έχει μεγαλύτερη κλίση, από ότι των ανδρών).

Πραγματοποιώντας σύγκριση μεταξύ των στατιστικών στοιχείων του Α'Τριμήνου του 2010 και του 2011 παρατηρούμε ότι οι άνεργοι σε σχέση με το προηγούμενο έτος αυξήθηκαν κατά 205.835 ανέργους, πάνω δηλαδή από το 1/3 των ανέργων του 2010 (35,1%), φθάνοντας το 2011 τους 792.601 ανέργους και το ποσοστό ανεργίας ανήλθε στο 15,9%.

Πίνακας 4: Οι μεταβολές των ανέργων κατά φύλο, διάρκεια και ομάδες ηλικιών

Α' τρίμηνο 2010- 2011	Σύνολο Ανέργων	Τώρα θα αρχίσουν	λιγότερο από ένα μήνα	1 – 2 μήνες	3 – 5 μήνες	6 – 11 μήνες	12 μήνες και άνω	«Νέοι» Άνεργοι	«Παλαιοί» Άνεργοι
και τα δύο φύλα	205,8	3,5	12,3	19,3	25,7	36,9	108,0	42,5	163,3
15-29 ετών	70,0	0,9	4,9	5,9	7,5	11,2	39,6	35,8	34,2
30+ ετών	135,8	2,6	7,4	13,4	18,3	25,7	68,4	6,7	129,1
Άνδρες	120,0	0,9	9,3	10,8	17,5	26,0	55,4	20,0	100,0
15-29 ετών	39,8	0,3	4,7	3,5	5,1	10,0	16,1	17,4	22,4
30+ ετών	80,2	0,6	4,6	7,3	12,4	16,0	39,3	2,6	77,6
Γυναίκες	85,9	2,6	3,0	8,5	8,3	10,9	52,6	22,5	63,3
15-29 ετών	30,2	0,6	0,2	2,4	2,4	1,2	23,5	18,4	11,9
30+ ετών	55,6	2,0	2,8	6,1	5,9	9,7	29,1	4,2	51,5

Πηγή: ΕΛ. ΣΤΑΤ.

Περισσότεροι από τους μισούς ανέργους είναι γυναίκες (51,5%) ενώ συμμετέχουν με μικρότερη αναλογία στην μεταβολή των ανέργων (42% περίπου). Το 36% των ανέργων ή 286.646 άνεργοι είναι νέοι ηλικίας 15-29 ετών, ενώ το ποσοστό ανεργίας τους ανήλθε στο 30,9% έναντι 22,3% του προηγούμενου έτους, αύξηση που αντιστοιχεί σε 70.000 νέους και νέες με ποσοστιαία μεταβολή 32,3%. Την ίδια περίοδο οι άνεργοι άνω των 30 ετών αυξήθηκαν κατά 135.800 ανέργους και η ποσοστιαία μεταβολή τους έφθασε το 36,75%.

Πάνω από το 1/5 των ανέργων ή οι 180.820 και 22,3% είναι «Νέοι άνεργοι», δηλαδή εισέρχονται για πρώτη φορά στην αγορά εργασίας αναζητώντας απασχόληση, ενώ κατά το προηγούμενο έτος αναλογούσαν στο 23,6% των ανέργων (138.280 άνεργοι), ενώ η αύξησή τους σε σχέση με το προηγούμενο έτος οφείλεται κατά 53% στην αύξηση των «Νέων» ανέργων γυναικών.

Οι «παλαιοί» άνεργοι (όσοι δηλαδή έχουν εργαστεί στο παρελθόν), ξεπερνούν τα 3/4 των ανέργων (77,2%) και ανέρχονται σε 611.780 ανέργους, από 76,4% των ανέργων που αποτελούσαν το προηγούμενο έτος (448.480 άνεργοι), παρουσιάζοντας μία αύξηση της τάξεως του 36,4% ή 163.300 ανέργων. Η εν λόγω αύξηση οφείλεται κυρίως στις μεταβολές των ανδρών αλλά και στην συνολική μεταβολή των ανέργων άνω των 30 ετών, με εξέχουσα την ηλικιακή ομάδα των 30-44 ετών στην οποία

οφείλεται πάνω από το ήμισυ της μεταβολής των ανέργων που έχουν εργαστεί στο παρελθόν (51%).

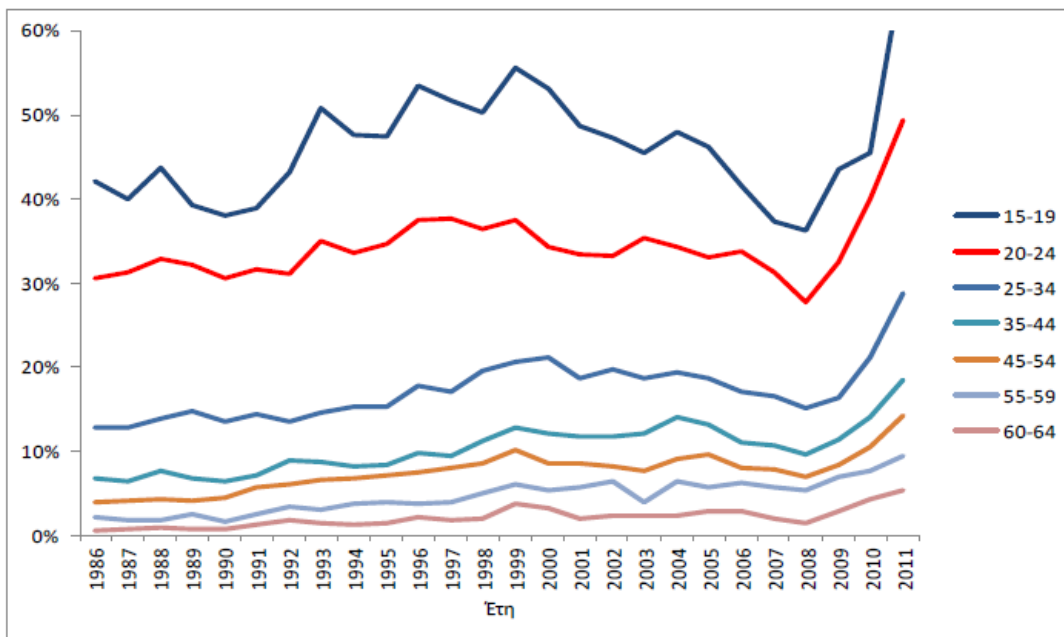
Οι μακροχρόνια άνεργοι (όσοι δηλαδή αναζητούν εργασία πάνω από 1 έτος, ανεξάρτητα αν είναι «νέου» ή «παλαιού»), αποτελούν το 46,2% των ανέργων έναντι 44,6% που αποτελούσαν το προηγούμενο έτος (369.580 έναντι 261.580). Στην αύξηση των μακροχρόνια ανέργων κατά 108.000 ανέργους αναλογεί στην ηλικιακή ομάδα άνω των 30 ετών το 63% της μεταβολής.

Επομένως, οι παραπάνω μεταβολές των κατηγοριών των ανέργων, η αύξηση αυτών σε σχέση με το προηγούμενο έτος προέρχεται κυρίως από αυξήσεις των «παλαιών» ανέργων καθώς και όσων η διάρκεια ανεργίας είναι μεγαλύτερη του ενός έτους. Οι άνεργοι με διάρκεια ανεργίας μικρότερη του έτους συμμετέχουν κατά 46% στην συνολική μεταβολή των ανέργων ενώ το 80% αυτών η διάρκεια ανεργίας τους κυμαίνεται από 6-11 μήνες.

2.4 Η ανεργία σύμφωνα με την ηλικία

Η ανεργία είναι ένα φαινόμενο, το οποίο διαφοροποιείται στις διάφορες ηλικιακές ομάδες και πλήττει κυρίως τις ομάδες ηλικίας '15-19 ετών'. Η 'πρωτιά' στα ποσοστά ανεργίας στα άτομα 15-19 ετών είναι διαχρονικό φαινόμενο, αλλά το τελευταίο έτος προσεγγίζει το ποσοστό του 60%.

Οι ρυθμοί αύξησης των ανέργων από το 24% του δευτέρου τριμήνου του 2009 σε πάνω από το 40% τα τελευταία τρία τρίμηνα είναι εκρηκτικοί. Είναι χαρακτηριστικό ότι πάνω από το ήμισυ (52,8%) των νέων μέχρι 24 ετών και το 42% των νέων μέχρι 29 ετών είναι πλέον άνεργο. Το ποσοστό ανεργίας και των δύο αυτών ηλικιακών ομάδων στην διάρκεια της οικονομικής κρίσης διπλασιάζεται. Επίσης, το ποσοστό ανεργίας των 25 ετών & άνω ή των 30 ετών & άνω τριπλασιάζεται (20,5% και 18,3% το 2012 έναντι 7,1% και 5,9% του 2008).

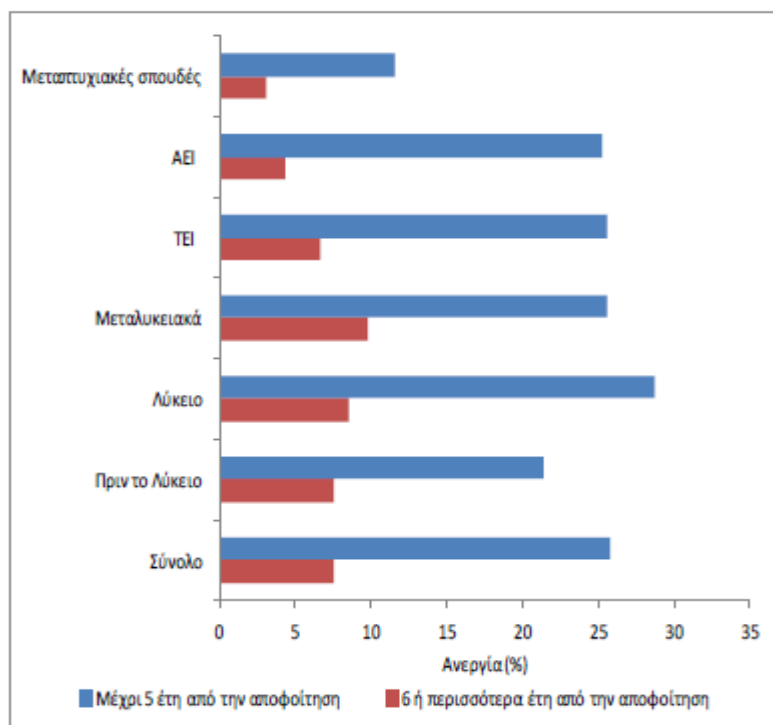


Διάγραμμα 7 : Ποσοστό ανεργίας κατά ηλικιακή ομάδα: Γυναίκες, 1986-2011, Πηγή: ΟΟΣΑ

Το αξιοσημείωτο είναι ότι και οι ηλικιακές ομάδες '55-59' και '60-64' ετών, οι οποίες είχαν ποσοστά κάτω από το 5%, δηλαδή τα άτομα που ήταν κοντά στην χρονική στιγμή που θα λάμβαναν σύνταξη προσεγγίζουν πλέον το ποσοστό του 10%.

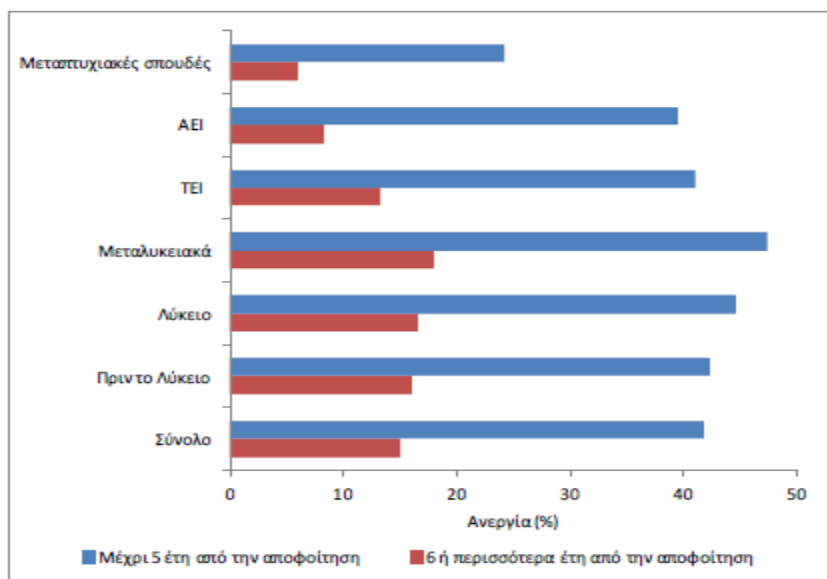
2.5 Η ανεργία σύμφωνα με το μορφωτικό επίπεδο

Η ανεργία πλήττει άτομα με διαφορετικό μορφωτικό επίπεδο, ιδιαίτερα την περίοδο που διανύουμε, όπου η οικονομική κρίση μαστίζει τη χώρα μας, αλλά και γενικότερα την Ευρώπη.



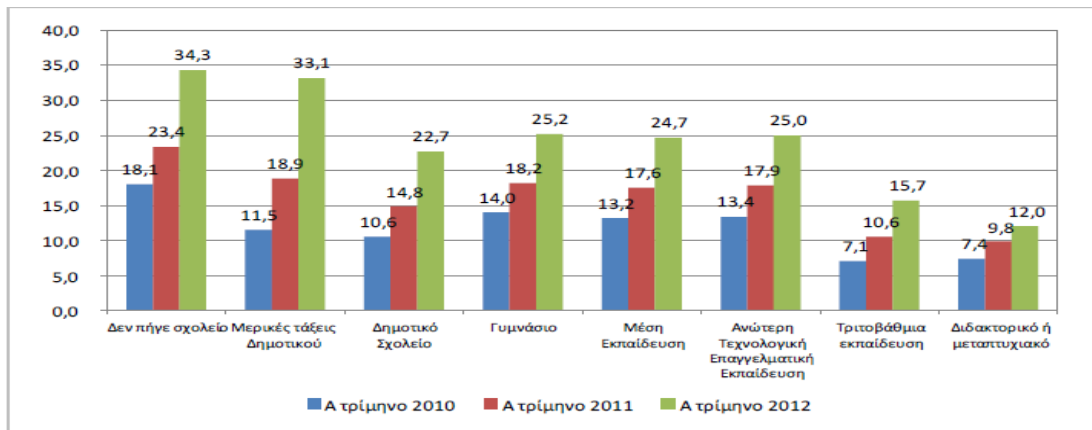
Διάγραμμα 8 : Ποσοστό ανεργίας κατά εκπαιδευτικό επίπεδο 2004-2007, Πηγή:ΕΛΣΤΑΤ

Την περίοδο 2004-2007, δηλαδή πριν την εμφάνιση της οικονομικής κρίσης παρατηρείται ότι το υψηλότερο ποσοστό ανεργίας εμφανίζουν σε όλες τις κατηγορίες τα άτομα που έχουν αποφοιτήσει σε λιγότερα από πέντε έτη από τις σπουδές τους, όποιες και αν είναι αυτές, σε σχέση με τα άτομα που έχουν αποφοιτήσει πριν περισσότερα χρόνια. Τα άτομα που είναι απόφοιτοι Λυκείου παρουσιάζουν υψηλότερα ποσοστά ανεργίας, ενώ τα άτομα που κατέχουν κάποιο Μεταπτυχιακό Τίτλο παρουσιάζουν αντίστοιχα τα χαμηλότερα ποσοστά ανεργίας.

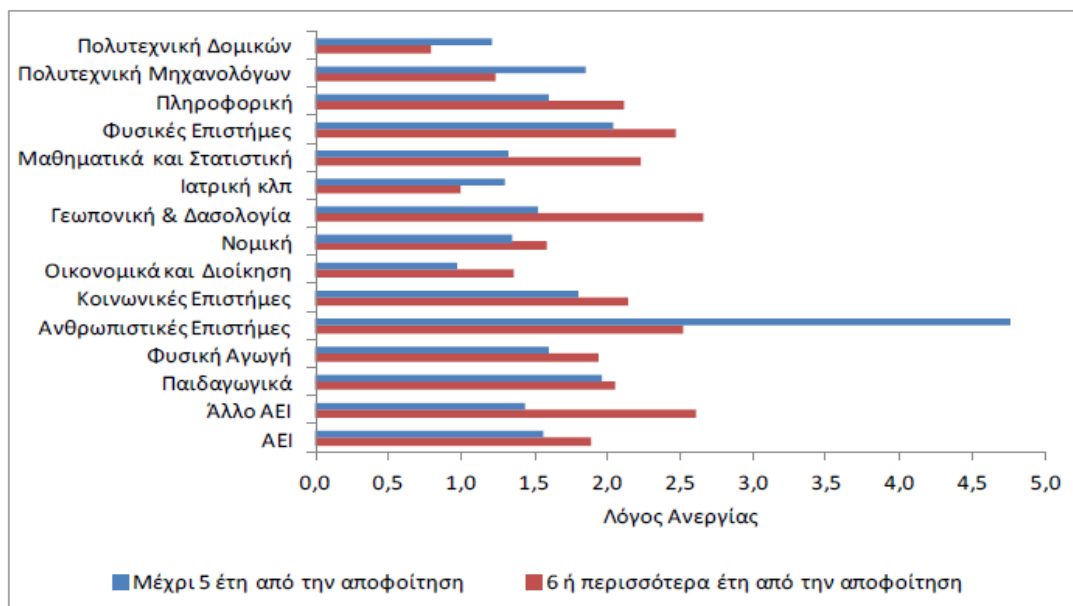


Διάγραμμα 9 : Ποσοστό ανεργίας κατά εκπαιδευτικό επίπεδο 2010-2012 (1^ο εξάμηνο),
 Πηγή:ΕΛΣΤΑΤ

Όσον αφορά την κατανομή της ανεργίας σε σχέση με το επίπεδο εκπαίδευσης, την τελευταία τριετία παρατηρείται ότι το υψηλότερο ποσοστό ανεργίας καταγράφεται σε όσους δεν έχουν πάει καθόλου σχολείο (34,3%) και όσοι δεν έχουν ολοκληρώσει την πρωτοβάθμια εκπαίδευση (33,1%). Ακολουθούν οι απόφοιτοι Γυμνασίου (25,2%) και οι απόφοιτοι Ανώτερης Τεχνολογικής Επαγγελματικής Εκπαίδευσης (24,7%). Τα χαμηλότερα ποσοστά ανεργίας παρατηρούνται σε όσους έχουν διδακτορικό ή μεταπτυχιακό (12%) και στους πτυχιούχους τριτοβάθμιας εκπαίδευσης (15,7%), ωστόσο και σε αυτές τις κατηγορίες τα ποσοστά ανεργίας τους αυξήθηκαν σημαντικά κατά το πρώτο τρίμηνο του 2012.

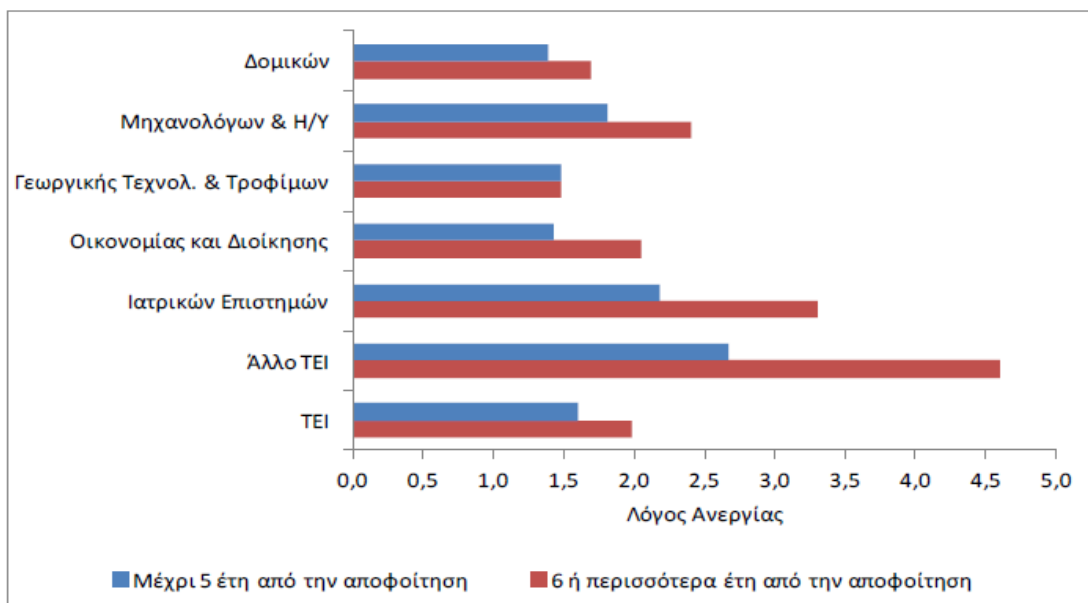


Διάγραμμα 10: Ποσοστά ανεργίας ανά επίπεδο εκπαίδευσης, Πηγή: ΕΛ.ΣΤΑΤ.



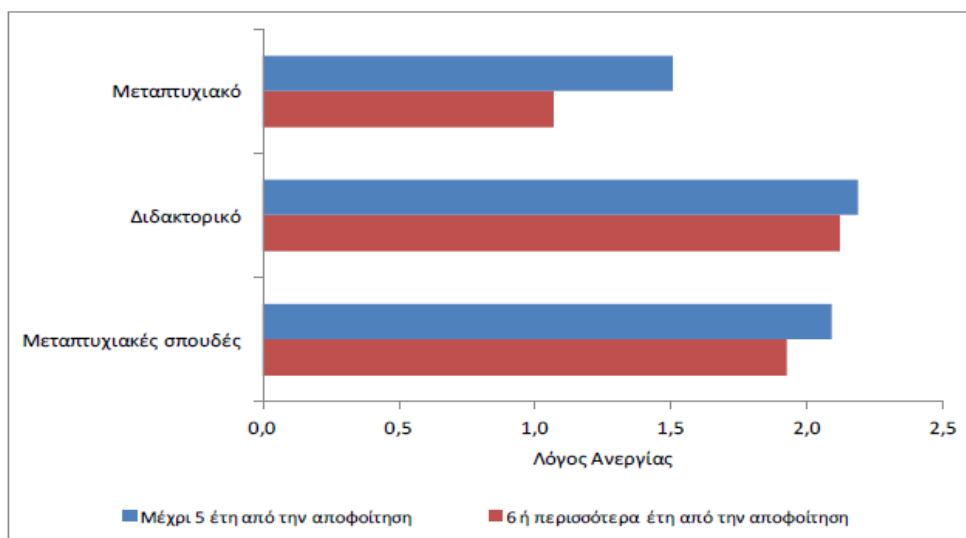
Διάγραμμα 11: Ποσοστό ανεργίας ανά σχολή ΑΕΙ για τα έτη 2004-2012 (1^ο εξάμηνο), Πηγή: ΕΛ.ΣΤΑΤ

Εξετάζοντας τα ποσοστά ανεργίας από τη σκοπιά του αντικειμένου σπουδών διαπιστώνεται ότι υψηλότερα ποσοστά παρουσιάζουν τα άτομα που το αντικείμενο των σπουδών τους περιλαμβάνεται στις Ανθρωπιστικές Επιστήμες και στη Γεωπονική και Δασολογία.



Διάγραμμα 12: Ποσοστό ανεργίας ανά σχολή ΤΕΙ για τα έτη 2004-2012 (1^ο εξάμηνο),
 Πηγή: ΕΛΣΤΑΤ

Υψηλότερα ποσοστά ανεργίας παρουσιάζουν οι απόφοιτοι ΤΕΙ Ιατρικών Επιστημών ή κάποιου ΤΕΙ που δεν προσδιορίζεται συγκεκριμένα και ανήκει στην κατηγορία ΑΛΛΟ ΤΕΙ.



Διάγραμμα 13: Ποσοστό ανεργίας κατόχων Μεταπτυχιακού για τα έτη 2004-2012 (1^ο εξάμηνο),
 Πηγή: ΕΛΣΤΑΤ

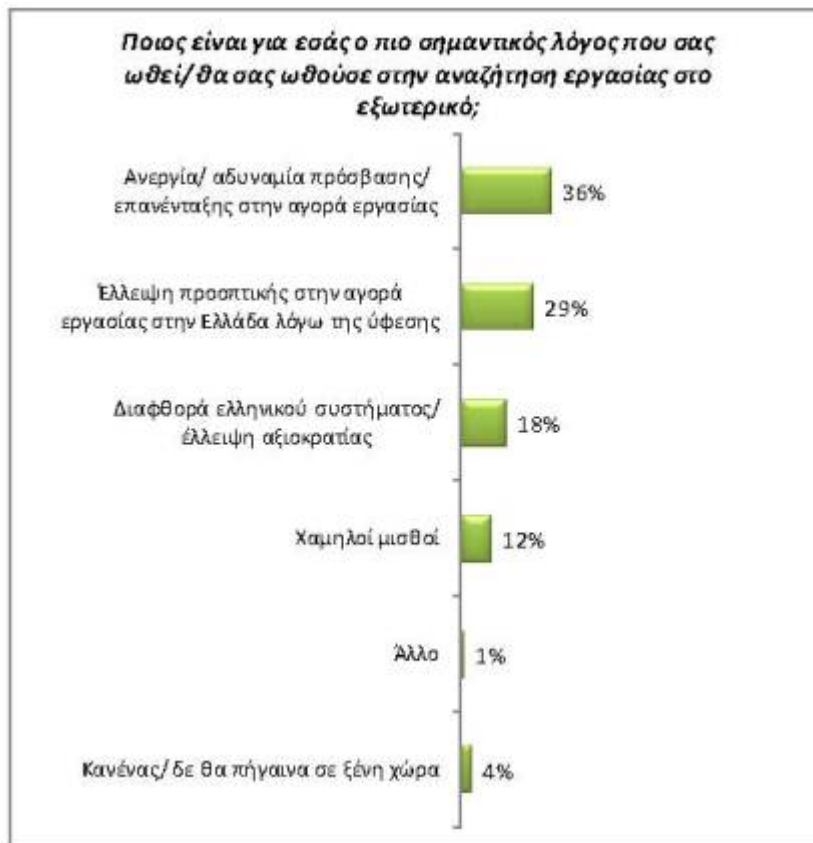
2.6 Τρόποι Αντίδρασης στην Ανεργία

Η ανεργία αποτελεί σημαντικό πρόβλημα για τη χώρα μας. Αυτό έχει ως αποτέλεσμα οι πολίτες και κυρίως οι νέοι να ψάχνουν διεξόδους για να μπορούν να επιβιώσουν και να προγραμματίσουν τη ζωή τους. Σε μια έρευνα που πραγματοποιήθηκε από την Adecco, σε 400 συμμετέχοντες μέσω του ερευνητικού εργαλείου Digipoll της Wizard – From Wisdom to Magic, Holistic Marketing Solutions και δημοσιεύτηκε στις 18/12/2012 το 39% δήλωσε ότι δεν εργάζεται τη συγκεκριμένη χρονική περίοδο, ενώ, από το υπόλοιπο 61%, 48% εργάζονται με σχέση πλήρους και 13% με σχέση μερικής απασχόλησης.

Μεταξύ των ερωτηθέντων, σχεδόν οι μισοί (49%) ανέφεραν ότι τη συγκεκριμένη χρονική περίοδο αναζητούν εργασία στο εξωτερικό και ένα επιπλέον 3% δήλωσε ότι έχει μάλιστα ήδη δεχθεί σχετική πρόταση, την οποία και εξετάζει. Αναφερόμενοι σε άλλα μέλη του νοικοκυριού τους, 30% όσων συμμετείχαν στην έρευνα απάντησαν ότι τουλάχιστον άλλο ένα μέλος του αναζητά εργασία στο εξωτερικό.

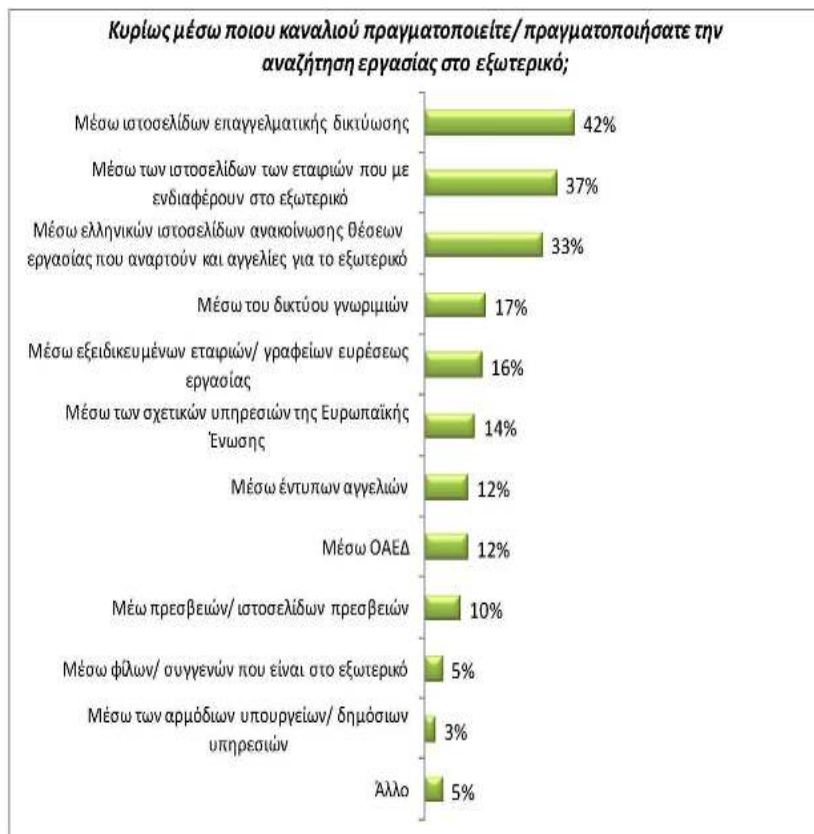
Στην ερώτηση για το αν κατά την αναζήτηση εργασίας στο εξωτερικό επικεντρώνουν την προσπάθειά τους αποκλειστικά στην εύρεση μιας σχετικής με το αντικείμενό τους θέσης ή εξετάζουν και άλλες προτάσεις, 14% απάντησαν ότι η αναζήτησή τους εστιάζει αποκλειστικά σε σχετικές θέσεις, 34% ότι αναζητούν μία θέση σε όσο το δυνατόν πιο συναφές αντικείμενο, ενώ 51% εμφανίζονται έτοιμοι να εξετάσουν ακόμη και προτάσεις που δεν άπτονται του αντικειμένου τους.

Μάλιστα, περισσότεροι από τους μισούς συμμετέχοντες στην έρευνα (53%) δήλωσαν ότι είναι αποφασισμένοι να φύγουν από την Ελλάδα αμέσως μόλις βρεθεί μια θέση εργασίας σε κάποια άλλη χώρα, ενώ 41% απάντησαν ότι την απόφασή τους να μετοικήσουν σε άλλη χώρα θα τη λάβουν αφού πρώτα διαπιστώσουν την ανταπόκριση που θα έχει η αναζήτηση από πλευράς τους εργασίας στο εξωτερικό. Αντιμετωπίζοντας το ενδεχόμενο να βρεθεί μια θέση εργασίας στο εξωτερικό που να τους ικανοποιεί, σχεδόν το ένα τρίτο των ερωτηθέντων (30%) ανέφεραν ότι στην περίπτωση αυτή θα μετοικήσουν μαζί με την οικογένειά τους, ενώ, με μικρή διαφορά, το 28% ανέφεραν πως θα φύγουν μόνοι με σκοπό σύντομα να τους ακολουθήσει και η οικογένειά τους.



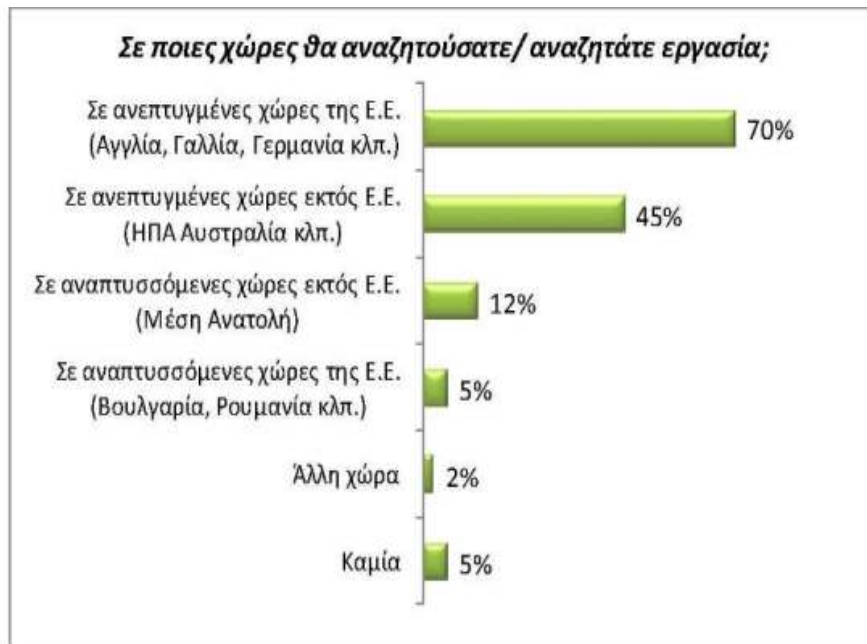
Διάγραμμα 14: Λόγοι για την αναζήτηση εργασίας στο εξωτερικό, Πηγή: Adecco

Όσον αφορά στα κανάλια τα οποία κυρίως επιλέγουν οι ενδιαφερόμενοι για την αναζήτηση εργασίας στο εξωτερικό, το διαδίκτυο φαίνεται να κυριαρχεί: Το 42% των ενδιαφερόμενων προέβαλαν ως κύριο μέσο αναζήτησης τις ιστοσελίδες επαγγελματικής δικτύωσης, το 37% δήλωσαν ότι ενημερώνονται πρωτίστως από τις ιστοσελίδες των εταιριών του εξωτερικού που τους ενδιαφέρουν και το 33% απάντησαν ότι αντλούν τη σχετική πληροφόρηση μέσω ελληνικών ιστοσελίδων ανακοίνωσης θέσεων εργασίας που αναρτούν και αγγελίες για το εξωτερικό. Σημαντικός, ωστόσο, σε αυτό το σημείο είναι και ο ρόλος των εταιριών παροχής υπηρεσιών ανθρώπινου δυναμικού, με το 16% των συμμετεχόντων στην έρευνα να αναφέρουν πως επιλέγουν τις εξειδικευμένες εταιρίες του κλάδου ως ένα αποτελεσματικό τρόπο αναζήτησης εργασίας στο εξωτερικό.



Διάγραμμα 15: Τρόποι αναζήτησης εργασίας στο εξωτερικό, Πηγή: Adecco

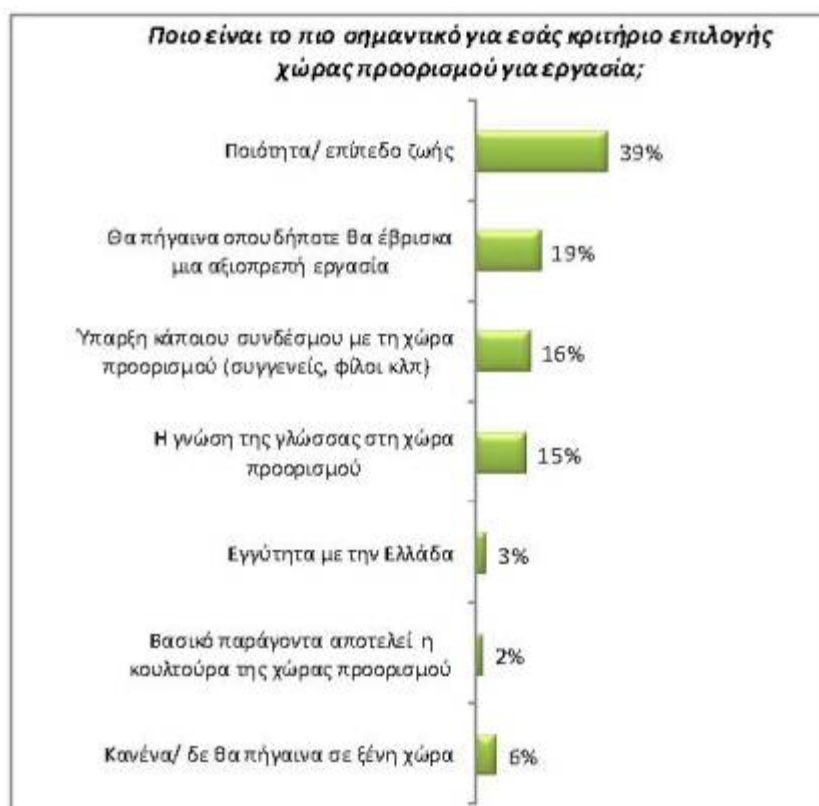
Ιδιαίτερο ενδιαφέρον παρουσιάζουν τα ευρήματα της έρευνας σχετικά με τις χώρες προορισμού όπου αναζητούν ή θα αναζητούσαν εργασία οι ερωτώμενοι: Το 70% φαίνονται να προτιμούν τις ανεπτυγμένες χώρες της Ε.Ε. (Αγγλία, Γαλλία, Γερμανία κλπ), το 45% τις ανεπτυγμένες χώρες εκτός Ε.Ε. (ΗΠΑ, Αυστραλία κλπ), ενώ ένα 12% δείχνει να επικεντρώνει τις προσπάθειές του σε αναπτυσσόμενες χώρες εκτός Ε.Ε. (Μέση Ανατολή κλπ). Όσον αφορά στα κριτήρια με τα οποία οι ενδιαφερόμενοι επιλέγουν τη χώρα ή τις χώρες στις οποίες αναζητούν εργασία, 39% όσων έλαβαν μέρος στην έρευνα αξιολόγησαν την ποιότητα και το επίπεδο ζωής στη χώρα προορισμού ως το σπουδαιότερο κριτήριο, 16% θεωρούν σημαντική την ύπαρξη κάποιου «συνδέσμου» (π.χ. συγγενής, φίλος) στην εν λόγω χώρα. Το 15% λαμβάνουν πρωτίστως υπ' όψιν τους το κατά πόσο γνωρίζουν τη γλώσσα της χώρας αυτής, ενώ ένα ικανό ποσοστό της τάξεως του 19% απάντησαν ότι θα ήταν διατεθειμένοι να μετοικήσουν οπουδήποτε θα έβρισκαν μια ικανοποιητική εργασία.



Διάγραμμα 16: Χώρες αναζήτησης εργασίας, Πηγή: Adecco

Ερωτώμενοι για τους λόγους που τους ώθησαν να αναζητήσουν εργασία στο εξωτερικό, 36% των συμμετεχόντων στην έρευνα προέβαλαν την ανεργία και την αδυναμία πρόσβασης/επανεκπαίδευσης στην αγορά εργασίας ως το σημαντικότερο λόγο, ενώ ποσοστό 29% φαίνεται να ωθείται σε μια τέτοια απόφαση κυρίως από την έλλειψη προοπτικής που κυριαρχεί στην εγχώρια αγορά εργασίας λόγω της ύφεσης. Άξιο προσοχής είναι, ωστόσο, και το γεγονός ότι μόλις το 12% απάντησαν ότι σημαντικότερο λόγο για την αναζήτηση εργασίας στο εξωτερικό αποτελούν οι χαμηλοί μισθοί στην Ελλάδα. Αντίστοιχα, στην ερώτηση για το ποιοι είναι οι λόγοι που λειτουργούν ανασταλτικά για την αναζήτηση εργασίας στο εξωτερικό, 32% απάντησαν ότι αποθαρρύνονται λόγω των συναισθηματικών τους δεσμών με την Ελλάδα, 14% ότι δεν προχωρούν σε μια τέτοια απόφαση εξαιτίας της φροντίδας εξαρτημένων μελών (π.χ. παιδιά, ηλικιωμένοι) και 10% επειδή για την ώρα είναι ικανοποιημένοι από την επαγγελματική/οικονομική τους κατάσταση. Όταν, ωστόσο, ερωτήθηκαν για το τι θεωρούν ότι έχει να τους προσφέρει η εργασία στο εξωτερικό, 63% απάντησαν ότι προσβλέπουν σε υψηλότερες οικονομικές απολαβές, 58% σε καλύτερη ποιότητα ζωής και 47% σε μία πιο αξιοκρατική επαγγελματική εξέλιξη. Σχετικά, τέλος, με τον ελάχιστο επιδιωκόμενο μισθό, 29% του δείγματος απάντησε

ότι θα μετοικούσε για ένα μισθό ύψους €2.000, με ποσοστό 28% να δηλώνει ότι θα μετοικούσε ακόμη και για ένα μισθό της τάξεως των €1.500.



Διάγραμμα 17: Κριτήρια επιλογής χώρα προορισμού για εργασία, Πηγή: Adecco

Σε έρευνα της Κάπα Research που πραγματοποιήθηκε από το «Το Βήμα της Κυριακής» είναι ότι επτά στους δέκα Έλληνες αποφοίτους επιθυμούν να φύγουν στο εξωτερικό για να εργαστούν, ενώ ένας στους δέκα ήδη ψάχνει για δουλειά σε άλλη χώρα ή προσπαθεί να συνεχίσει τις σπουδές του στο εξωτερικό για να αποκτήσει πρόσβαση σ' άλλες αγορές εργασίας. Από εκείνους οι οποίοι δηλώνουν πρόθυμοι να εργαστούν στο εξωτερικό, το 66,4% δηλώνει ότι το κάνει για να έχει καλύτερη ποιότητα ζωής συνολικά, το 44,7% για να βρει μια καλή δουλειά και το 32,6% για να διασφαλίσει περισσότερη αξιοκρατία στην εξέλιξή του. Μάλιστα, το 60,7% δηλώνει ότι θα προτιμούσε μια θέση εργασίας με προοπτική καριέρας στο εξωτερικό παρά μια μόνιμη θέση εργασίας στον ιδιωτικό ή στον δημόσιο τομέα στην Ελλάδα. Ταυτόχρονα, η συντριπτική πλειονότητα εκείνων που δηλώνουν πρόθυμοι να μεταναστεύσουν θέτει ως επιδιωκόμενο μισθό ένα ποσό της τάξεως των 1.500 ως 5.000 ευρώ.

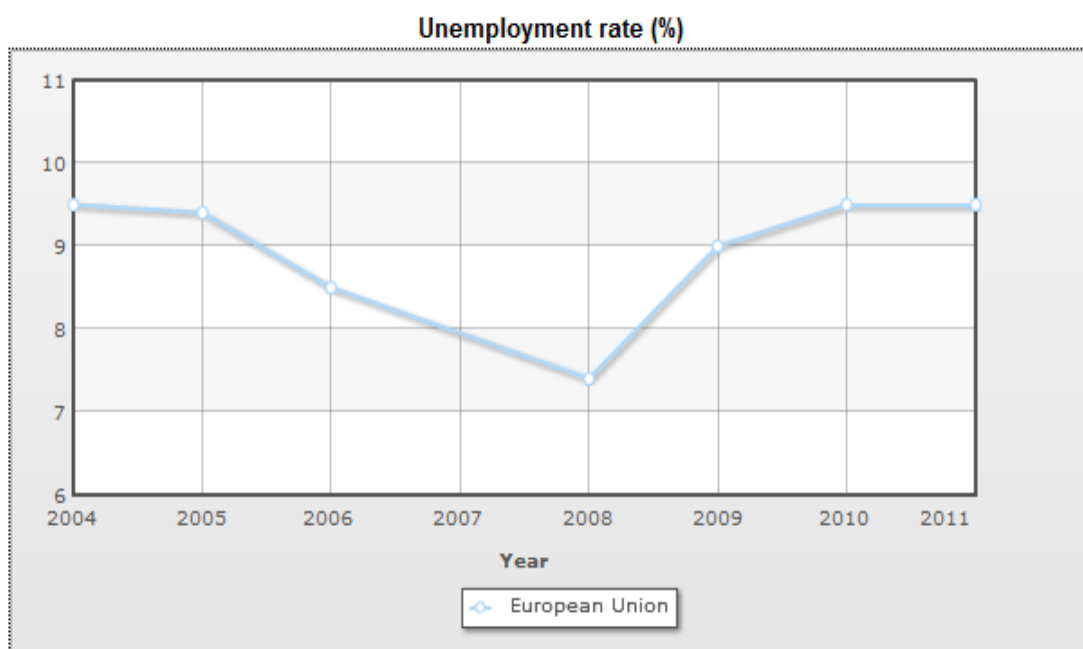
Σύμφωνα με έρευνα που πραγματοποιήθηκε πρόσφατα από την Ερευνητική Μονάδα Περιφερειακής Ανάπτυξης και Πολιτικής του Πανεπιστημίου Μακεδονίας, οι χώρες πρώτης προτίμησης, είναι η Βρετανία με ποσοστό 31,7% και οι ΗΠΑ (28,7%), ενώ η Γερμανία έρχεται τρίτη στη σειρά προτίμησης (6,6%), με τέταρτη την Ελβετία. Επιπλέον πολλοί έλληνες γιατροί ζουν και εργάζονται στη Σουηδία. Όσον αφορά τα επιστημονικά πεδία στα οποία απασχολούνται οι έλληνες επιστήμονες του εξωτερικού, το 81% των ελλήνων επιστημόνων ασχολείται κυρίως με τομείς, όπως η οικονομία-διοίκηση επιχειρήσεων και τα νομικά (33%), ο προγραμματισμός ηλεκτρονικών υπολογιστών, η φυσική και η χημεία (25%), ενώ αρκετοί είναι και οι μηχανικοί(23%).

Οι νέοι επιστήμονες που δοκιμάζουν την τύχη τους στο εξωτερικό, ανήκουν συνήθως στην κατηγορία των αποφοίτων με τα περισσότερα προσόντα (γλώσσες, μεταπτυχιακά). Το 73% από αυτούς έχει μεταπτυχιακό τίτλο, το 51,2% έχει διδακτορικό, ενώ το 41% έχει σπουδάσει στα εκατό καλύτερα πανεπιστήμια του κόσμου. Ακόμη, το 68,4% των πτυχιούχων που εργάζονται στο εξωτερικό, έχει ετήσιο εισόδημα μεγαλύτερο από 40.000 ευρώ. Στην Ελλάδα το ποσοστό των πτυχιούχων που κερδίζουν περισσότερα από 40.000 ευρώ είναι σχεδόν το μισό: 34,4%.

3 Η ανεργία στην Ευρωπαϊκή Ένωση

3.1 Το ποσοστό της ανεργίας στην Ευρώπη

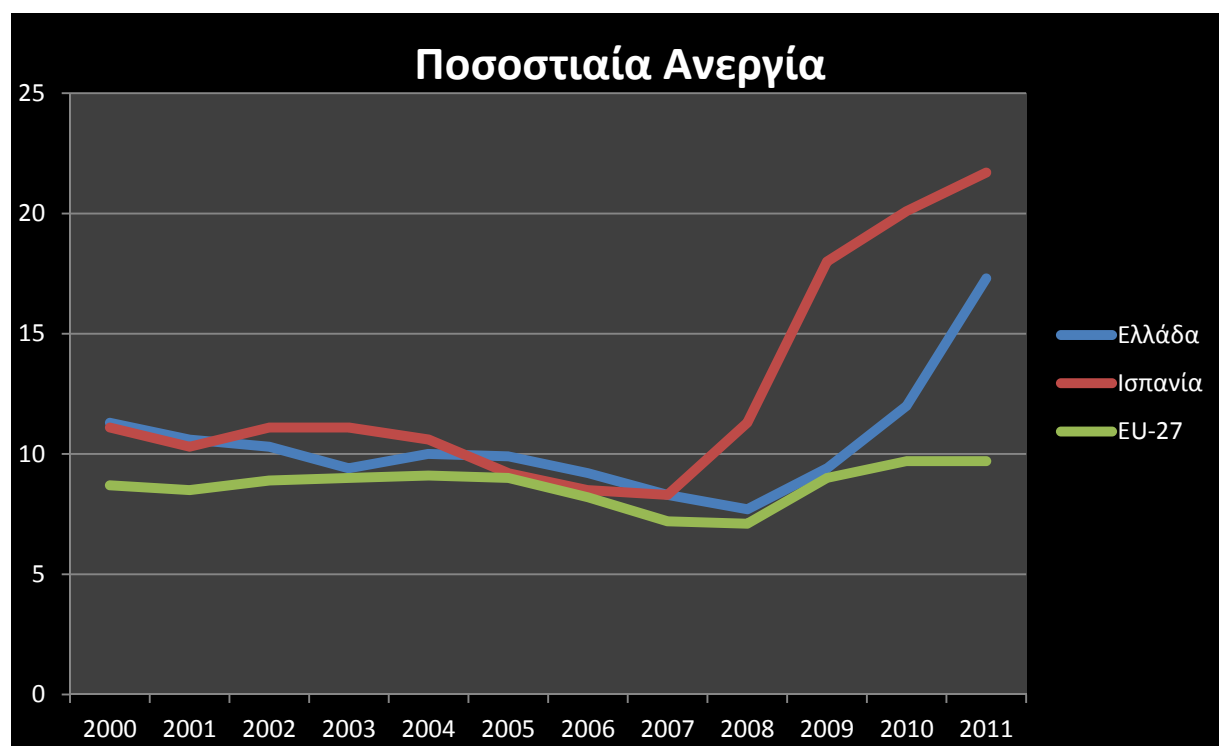
Η αύξηση του μέσου ποσοστού ανεργίας στην ΕΕ-27, τέσσερα χρόνια μετά την έναρξη της οικονομικής κρίσης και η διατήρηση διψήφιου ποσοστού ανεργίας σε πολλά κράτη μέλη και στην ευρωζώνη συνολικά, έχει δημιουργήσει ασφυκτικές πιέσεις ως προς την διατήρηση και την συνέχιση των πολιτικών λιτότητας για το ξεπέρασμα της οικονομικής κρίσης.



Διάγραμμα 18: Δείκτης Ανεργίας στην Ευρωπαϊκή Ένωση, Πηγή: <http://www.indexmundi.com>

Σε Ελλάδα και Ισπανία οι διαστάσεις των ποσοστών ανεργίας που έχουν λάβει στην διάρκεια της οικονομικής κρίσης, τόσο για το σύνολο των ανέργων όσο για τους νέους και των άνω των 25 ετών, είναι τέτοιες που ο χαρακτηρισμός «εκρηκτικός» δεν είναι επαρκής. Στα δύο αυτά κράτη μέλη, την συγκεκριμένη περίοδο η αύξηση του ποσοστού ανεργίας για το σύνολο των ανέργων και των ανέργων άνω των 25 ετών

ανέρχεται στις 10 περίπου ποσοστιαίες μονάδες, ενώ η αύξηση του ποσοστού ανεργίας των νέων πλησιάζει τις 22 ποσοστιαίες μονάδες.



Διάγραμμα 19: Η ποσοστιαία ανεργία για την Ελλάδα, την Ισπανία και την ΕU-27

Πηγή: Eurostat

Με μικρότερες αλλά σημαντικές μεταβολές του ποσοστού ανεργίας σε σχέση με την Ελλάδα και την Ισπανία σε όλες τις κατηγορίες των ανέργων ακολουθούν τα κράτη μέλη Λιθουανία, Λετονία, Ιρλανδία και Εσθονία, ενώ στους νέους προστίθενται ακόμη τα κράτη μέλη Κροατία, Σλοβακία, Βουλγαρία και Κύπρος.

Πίνακας 5: Ποσοστά Ανεργίας για τα έτη 2000-2011 της Ισπανίας, της Ελλάδας και της EU-27

	Ελλάδα	Ισπανία	EU-27
2000	11,3	11,1	8,7
2001	10,6	10,3	8,5
2002	10,3	11,1	8,9
2003	9,4	11,1	9
2004	10	10,6	9,1
2005	9,9	9,2	9
2006	9,2	8,5	8,2
2007	8,3	8,3	7,2
2008	7,7	11,3	7,1
2009	9,4	18	9
2010	12	20,1	9,7
2011	17,3	21,7	9,7

Πηγή: Eurostat

Το Α΄ τρίμηνο του 2012 τα δέκα αυτά κράτη μέλη εξακολουθούν να κατέχουν τις πρώτες θέσεις στα ποσοστά ανεργίας, συνεπικουρούμενα επιπλέον από τέσσερα κράτη μέλη, όπου και σε αυτά τα ποσοστά ανεργίας δεν μπορούν να χαρακτηριστούν μικρά, (Ουγγαρία, Γαλλία, Πορτογαλία και Πολωνία).

Πίνακας 6: Δείκτης ανεργία για τις χώρες της Ευρώπης

	2000	2001	2002	2003	2004	2005	2006	2007	2008	2009	2010	2011
EU-27	8.7	8.5	8.9	9.0	9.1	9.0	8.2	7.2	7.1	9.0	9.7	9.7
Euro area	8.5	8.1	8.4	8.8	9.0	9.1	8.5	7.6	7.6	9.6	10.1	10.2
Belgium	6.9	6.6	7.5	8.2	8.4	8.5	8.3	7.5	7.0	7.9	8.3	7.2
Bulgaria	16.4	19.5	18.2	13.7	12.1	10.1	9.0	6.9	5.6	6.8	10.2	11.2
Czech Republic	8.7	8.0	7.3	7.8	8.3	7.9	7.2	5.3	4.4	6.7	7.3	6.7
Denmark	4.3	4.5	4.6	5.4	5.5	4.8	3.9	3.8	3.3	6.0	7.4	7.6
Germany	7.5	7.6	8.4	9.3	9.8	11.2	10.3	8.7	7.5	7.8	7.1	5.9
Estonia	13.6	12.6	10.3	10.0	9.7	7.9	5.9	4.7	5.5	13.8	16.9	12.5
Ireland	4.2	3.9	4.5	4.6	4.5	4.4	4.5	4.6	6.3	11.9	13.7	14.4
Greece	11.2	10.7	10.3	9.7	10.5	9.9	8.9	8.3	7.7	9.5	12.6	17.7
Spain	11.1	10.3	11.1	11.1	10.6	9.2	8.5	8.3	11.3	18.0	20.1	21.7
France	9.0	8.3	8.6	9.0	9.3	9.3	9.2	8.4	7.8	9.5	9.7	9.7
Italy	10.1	9.1	8.6	8.4	8.0	7.7	6.8	6.1	6.7	7.8	8.4	8.4
Cyprus	4.9	3.8	3.6	4.1	4.7	5.3	4.6	4.0	3.6	5.3	6.5	7.8
Latvia	13.7	12.9	12.2	10.5	10.4	8.9	6.8	6.0	7.5	17.1	18.7	15.4
Lithuania	16.4	16.5	13.5	12.5	11.4	8.3	5.6	4.3	5.8	13.7	17.8	15.4
Luxembourg	2.2	1.9	2.6	3.8	5.0	4.6	4.6	4.2	4.9	5.1	4.5	4.8
Hungary	6.4	5.7	5.8	5.9	6.1	7.2	7.5	7.4	7.8	10.0	11.2	10.9
Malta	6.7	7.6	7.5	7.6	7.4	7.2	7.1	6.4	5.9	7.0	6.8	6.5
Netherlands	3.1	2.5	3.1	4.2	5.1	5.3	4.4	3.6	3.1	3.7	4.5	4.4
Austria	3.6	3.6	4.2	4.3	4.9	5.2	4.8	4.4	3.8	4.8	4.4	4.2
Poland	16.1	18.3	20.0	19.7	19.0	17.8	13.9	9.6	7.1	8.2	9.6	9.7
Portugal	4.0	4.1	5.1	6.4	6.7	7.7	7.8	8.1	7.7	9.6	11.0	12.9
Romania	7.3	6.8	8.6	7.0	8.1	7.2	7.3	6.4	5.8	6.9	7.3	7.4
Slovenia	6.7	6.2	6.3	6.7	6.3	6.5	6.0	4.9	4.4	5.9	7.3	8.2
Slovakia	18.8	19.3	18.7	17.6	18.2	16.3	13.4	11.1	9.5	12.0	14.4	13.5
Finland	9.8	9.1	9.1	9.0	8.8	8.4	7.7	6.9	6.4	8.2	8.4	7.8
Sweden (1)	5.6	5.8	6.0	6.6	7.4	7.7	7.1	6.1	6.2	8.3	8.4	7.5
United Kingdom	5.4	5.0	5.1	5.0	4.7	4.8	5.4	5.3	5.6	7.6	7.8	8.0
Croatia	:	:	14.8	14.2	13.7	12.7	11.2	9.6	8.4	9.1	11.8	13.2
Turkey	:	:	:	:	:	9.2	8.7	8.8	9.7	12.5	10.7	:
Norway	3.2	3.4	3.7	4.2	4.3	4.5	3.4	2.5	2.5	3.1	3.5	3.3
Japan	4.7	5.0	5.4	5.3	4.7	4.4	4.1	3.9	4.0	5.1	5.1	4.6
United States	4.0	4.8	5.8	6.0	5.5	5.1	4.6	4.6	5.8	9.3	9.6	8.9

(1) Break in series, 2001.

Source: Eurostat (une_rt_a)

Πηγή: Eurostat

Πίνακας 7: Ποσοστό ανεργίας το Α' τρίμηνο του 2012 σε κράτη μέλη της ΕΕ-27

2012 Q1	ΣΥΝΟΛΟ	15 - 24	25 - 74	2012 Q1	ΣΥΝΟΛΟ	15 - 24	25 - 74
ΙΣΠΑΝΙΑ	23,8	50,8	21,5	ΒΟΥΛΓΑΡΙΑ	12,3	31,8	10,7
ΕΛΛΑΔΑ	21,5	52,1	19,5	ΟΥΓΓΑΡΙΑ	11,1	28,0	9,8
ΚΡΟΑΤΙΑ	15,6	37,9	13,2	ΕΥΡΩΖΩΝΗ	10,9	21,9	9,7
ΛΕΤΟΝΙΑ	15,2	28,1	13,8	ΕΣΘΟΝΙΑ	10,8	22,3	9,5
ΠΟΡΤΟΓΑΛΙΑ	14,9	35,3	13,1	Ε.Ε.-27	10,1	22,4	8,8
ΙΡΛΑΝΔΙΑ	14,5	30,1	12,9	ΓΑΛΛΙΑ	10,1	21,8	8,8
ΣΛΟΒΑΚΙΑ	14,0	36,4	11,9	ΠΟΛΩΝΙΑ	9,9	26,3	8,3
ΛΙΘΟΥΑΝΙΑ	13,6	30,8	12,1	ΚΥΠΡΟΣ	9,8	28,5	8,1

Πηγή: Eurostat

Ειδικότερα, ενώ οι άνεργοι στην διάρκεια της οικονομικής κρίσης αυξάνονταν ανά τρίμηνο κατά μέσο όρο κατά 6.390.000 άτομα, μετά την σημαντική αύξηση των ανέργων στο πρώτο τρίμηνο του 2012 αυξήθηκαν σε σχέση με το πρώτο τρίμηνο του 2008 κατά 8.295.000 άτομα, αύξηση που αναλογεί πάνω από το 50%.

Στην μόνη χώρα της ΕΕ-27 που οι άνεργοι μειώνονται κατά την διάρκεια της οικονομικής κρίσης είναι η Γερμανία, όπου η μείωση εμφανίζεται από το πρώτο τρίμηνο του 2010 και συνεχίζεται με έντονους ρυθμούς μέχρι και το πρώτο τρίμηνο του 2012. Αντίθετα, τους μεγαλύτερους ρυθμούς μεταβολής των ανέργων παρουσιάζουν οι χώρες του παρακάτω πίνακα:

Η οικονομική κρίση που πλήττει την Ευρωπαϊκή Ένωση τα τελευταία έτη είχε ως αποτέλεσμα οι απασχολούμενοι στα κράτη μέλη της ΕΕ-27 μειώθηκε σημαντικά, παρά τις μικρές αυξήσεις που εμφανίζονται σε Εσθονία και Λιθουανία, όπου η απασχόληση αυξάνεται σε όλη την διάρκεια του 2011 και το πρώτο τρίμηνο του 2012. Όσον αφορά την Κύπρο, οι αυξήσεις στην απασχόληση κατά την διάρκεια του 2010 έδωσαν την θέση τους σε σημαντικές μειώσεις τον αμέσως επόμενο χρόνο.

Πίνακας 8: Μεταβολές ανέργων και απασχολούμενων 2008-2012 Α' τρίμηνο σε κράτη μέλη της ΕΕ-27

	ΑΝΕΡΓΟΙ		ΑΠΑΣΧΟΛΗΣΗ	
	ΑΡΙΘΜΗΤΙΚΗ	ΠΟΣΟΣΤΙΑΙΑ	ΑΡΙΘΜΗΤΙΚΗ	ΠΟΣΟΣΤΙΑΙΑ
Ε.Ε. - 27*	8.295,0	51,4	-4.145,4	-1,9
ΕΥΡΩΖΩΝΗ *	5.745,0	50,3	-2.977,3	-2,1
ΛΙΘΟΥΑΝΙΑ	150,0	227,3	-144,4	-9,6
ΕΣΘΟΝΙΑ	49,0	181,5	-42,2	-6,4
ΙΡΛΑΝΔΙΑ	195,0	175,7	-347,1	-16,3
ΕΛΛΑΔΑ	672,0	173,6	-673,7	-14,9
ΙΣΠΑΝΙΑ	3.408,0	164,4	-2.969,1	-14,6
ΚΥΠΡΟΣ	23,0	143,8	7,0	1,9
ΔΑΝΙΑ	123,0	126,8	-133,2	-4,7
ΛΕΤΟΝΙΑ	81,0	106,6	-280,2	-24,6

Πηγή: Eurostat

Από την άλλη πλευρά οι χώρες οι οποίες στην περίοδο της οικονομικής κρίσης (ως μέσος όρος 2008-2011) αύξησαν την απασχόλησή τους είναι οι: Γερμανία, Πολωνία, Αυστρία, Σουηδία, Νορβηγία, Λουξεμβούργο και Μάλτα. Οι ρυθμοί μεταβολής είναι της τάξεως του 1,1% για Αυστρία, Σουηδία, Νορβηγία, στο 2,1% για την Πολωνία, στο 3,1% για την Γερμανία, στο 5,3% για την Μάλτα και στο 11,1% για το Λουξεμβούργο. Σε σχέση με τα διαθέσιμα στοιχεία του πρώτου τριμήνου του 2012 σε Νορβηγία και Μάλτα οι ποσοστιαίες αυξήσεις ανέρχονται σε 3,1% και 9,1% αντίστοιχα.

Το 2012 παρατηρείται ότι η Ελλάδα σε ποσοστό ανέργων στους νέους ξεπέρασε ακόμη και την Ισπανία, η οποία ήταν η πρωταθλήτρια σε ανεργία στην Ευρώπη. Στο 23,1% έφθασε το ποσοστό ανεργίας στην Ελλάδα, τον Μάιο του 2012, καταγράφοντας αύξηση 0,5% σε σχέση με τον προηγούμενο μήνα και αύξηση 6,3% σε σχέση με τον αντίστοιχο μήνα του 2011. Πρόκειται για το δεύτερο υψηλότερο ποσοστό στην Ε.Ε., μετά την Ισπανία η οποία έχει σταθερά την πρώτη θέση με ποσοστό 25,1%. Ωστόσο η χώρα μας, είναι πρώτη με αποκαρδιωτικά ποσοστά ανεργίας στους νέους (53,8%) και ακολουθεί η Ισπανία με ποσοστό 52,9%. Σε επίπεδο Ευρωζώνης, το ποσοστό ανεργίας παρέμεινε αμετάβλητο στο υψηλό 11,3% ενώ στην Ε.Ε. κυμάνθηκε στο 10,4% τον Ιούλιο του 2012.

Πίνακας 9: Δείκτης Ανεργίας νέων ηλικίας (15-24 ετών)

	2004	2005	2006	2007	2008	2009	2010	2011
Australia	11.4	10.6	10.0	9.4	8.8	11.5	11.5	11.3
Austria	9.7	10.3	9.1	8.7	8.1	10.0	8.8	8.3
Belgium	21.2	21.5	20.5	18.8	18.0	21.9	22.4	18.7
Canada	13.4	12.4	11.7	11.2	11.6	15.2	14.8	14.1
Chile	20.8	19.7	18.3	17.8	19.7	22.6	18.6	17.5
Czech Republic	20.4	19.3	17.5	10.7	9.9	16.6	18.3	18.0
Denmark	8.2	8.6	7.7	7.5	8.0	11.8	14.0	14.2
Estonia	20.9	15.3	11.8	9.8	11.7	26.8	32.0	21.6
Finland	19.5	18.9	17.6	15.7	15.7	21.6	20.3	18.9
France	19.7	20.6	21.6	19.1	18.6	23.2	22.9	22.1
Germany	12.6	15.2	13.6	11.7	10.4	11.0	9.7	8.5
Greece	26.9	26.0	25.2	22.9	22.1	25.8	32.9	44.4
Hungary	15.5	19.4	19.1	18.0	19.9	26.5	26.6	26.1
Iceland	8.1	7.2	8.4	7.2	8.2	16.0	16.2	14.6
Ireland	9.3	9.7	9.8	10.0	12.5	25.9	28.7	30.3
Israel ¹	20.5	17.8	18.2	16.1	12.6	14.6	13.7	11.6
Italy	23.5	24.0	21.6	20.3	21.3	25.4	27.9	29.1
Japan	9.5	8.6	8.0	7.7	7.2	9.1	9.2	8.0
Korea	10.5	10.2	10.0	8.8	9.3	9.8	9.8	9.6
Luxembourg	16.9	13.7	16.2	15.2	17.9	17.2	14.2	16.8
Mexico	7.6	6.6	6.2	6.7	7.0	10.0	9.4	9.8
Netherlands	9.0	9.4	7.5	7.0	6.4	7.7	8.7	7.7
New Zealand	9.7	9.7	10.0	10.1	11.4	16.6	17.1	17.3
Norway	11.7	12.0	8.6	7.3	7.5	9.2	9.3	8.6
Poland	40.8	37.8	29.8	21.7	17.3	20.7	23.7	25.8
Portugal	15.3	16.1	16.2	16.6	16.4	20.0	22.3	30.1
Slovak Republic	32.7	29.9	26.6	20.1	18.8	27.3	33.6	33.2
Slovenia	16.1	15.9	13.9	10.1	10.4	13.6	14.7	15.7
Spain	22.0	19.7	17.9	18.2	24.6	37.9	41.6	46.4
Sweden	16.6	22.0	21.1	18.8	19.2	24.8	25.2	22.9
Switzerland	7.7	8.8	7.7	7.1	7.0	8.4	7.8	7.7
Turkey	20.6	19.9	19.1	20.0	20.5	25.3	21.7	18.4
United Kingdom	10.9	12.2	13.8	14.2	14.1	19.0	19.3	20.0
United States	11.8	11.3	10.5	10.5	12.8	17.6	18.4	17.3
OECD-Total	13.7	13.4	12.6	12.0	12.7	16.7	16.7	16.2

Πηγή: Eurostat

Τον Ιούλιο του 2012 η ανεργία στους νέους, στην Ευρώπη των 27 κυμάνθηκε στο 22,5% ενώ στην Ευρωζώνη στο 22,6%. Τα χαμηλότερα ποσοστά ανεργίας στους νέους καταγράφηκαν στην Γερμανία μόλις 8% στην Αυστρία 8,9% στην Ολλανδία 9,2% και το υψηλότερο στην Ελλάδα με 53,8% και ακολουθεί η Ισπανία με ποσοστό 52,9%. Τον Ιούλιο του 2012, το ποσοστό ανεργίας ήταν 8,3% στις ΗΠΑ ενώ ανύπαρκτη μοιάζει η ανεργία στην Ιαπωνία ποσοστό μόλις 4,3%.

Όσον αφορά τη μακροχρόνια ανεργία, δηλαδή την ανεργία που ξεπερνάει τους 12 μήνες διαπιστώνουμε ότι σε όλες τις χώρες το ποσοστό της μακροχρόνιας ανεργίας μειώνεται μέχρι το 2008, ενώ τα τελευταία τρία έτη άρχισε να αυξάνεται, με την Ισπανία και την Ελλάδα να εμφανίζουν τις υψηλότερες αυξήσεις.

Πίνακας 10: Ποσοστά Μακροχρόνιας Ανεργίας σε χώρες της Ευρωπαϊκής Ένωσης, Πηγή: Eurostat

GEO/TIME	2002	2003	2004	2005	2006	2007	2008	2009	2010	2011
European Union (27 countries)	4,0	4,2	4,3	4,1	3,7	3,1	2,6	3,0	3,9	4,1
Euro area (17 countries)	3,8	4,1	4,3	4,2	3,9	3,4	3,0	3,4	4,3	4,6
Germany (including former GDR from 1991)	4,2	4,9	5,9	6,0	5,8	4,9	4,0	3,5	3,4	2,8
Ireland	1,3	1,5	1,6	1,5	1,4	1,3	1,7	3,5	6,7	8,6
Greece	5,3	5,3	5,6	5,1	4,8	4,1	3,6	3,9	5,7	8,8
Spain	3,8	3,8	3,5	2,2	1,8	1,7	2,0	4,3	7,3	9,0
France	2,9	3,5	3,8	3,8	3,9	3,4	2,9	3,4	3,9	4,0
Italy	5,0	4,9	4,0	3,9	3,4	2,9	3,1	3,5	4,1	4,4
Cyprus	0,8	1,0	1,3	1,3	0,9	0,8	0,5	0,6	1,3	1,6
Portugal	2,0	2,5	3,3	4,1	4,3	4,2	4,0	4,7	6,3	6,2

3.2 Οι μεταβολές στις μορφές απασχόλησης στην Ε.Ε.-27

Τα περισσότερα κράτη μέλη της Ε.Ε.-27 ή της Ευρωζώνης συνέχισαν να έχουν την ίδια «συμπεριφορά» στην διάρκεια της οικονομικής κρίσης, με την έννοια της προσπάθειας της ενίσχυσης της απασχόλησης των άνω των 25 ετών. Όμως η ηλικιακή ομάδα, που έχει πληγεί περισσότερο από την οικονομική κρίση είναι οι νέοι μέχρι 24 ετών, των οποίων η απασχόληση μειώθηκε στα περισσότερα κράτη μέλη.

Μπορούμε να διακρίνουμε τέσσερις ομάδες κρατών μελών στην Ε.Ε.-27, από τις οποίες στις τρεις πρώτες η απασχόληση έχει αυξηθεί ενώ στην τέταρτη η απασχόληση μειώθηκε.

- ✿ Η *πρώτη ομάδα* αποτελείται από χώρες των οποίων η απασχόληση δεν επηρεάστηκε από την κρίση (Γερμανία, Μάλτα, Λουξεμβούργο και Πολωνία) και οι οποίες πρωτίστως δημιούργησαν θέσεις εργασίας είτε πλήρους απασχόλησης είτε θέσεις μισθωτής εργασίας με μόνιμη απασχόληση.
- ✿ Η *δεύτερη ομάδα* αποτελείται από χώρες οι οποίες επηρεάστηκαν από την κρίση μέχρι τον πρώτο ενάμιση χρόνο ενώ μετά ανέκαμψαν ενισχύοντας την απασχόληση κυρίως με θέσεις εργασίας είτε πλήρους απασχόλησης είτε με θέσεις μισθωτής εργασίας με μόνιμη απασχόληση (Σουηδία, Εσθονία και Λιθουανία).
- ✿ Η *τρίτη ομάδα* αποτελείται από χώρες οι οποίες ενίσχυσαν αρχικά ευέλικτες μορφές απασχόλησης και ανέκαμψαν διατηρώντας αυτό το μοντέλο ενισχύοντας ταυτόχρονα κατά το τελευταίο έτος είτε την μόνιμη απασχόληση, (Αυστρία, Βέλγιο, Φιλανδία, Γαλλία, Ηνωμένο Βασίλειο, Ιταλία, Ρουμανία, Ουγγαρία και Κύπρος,) είτε ενισχύοντας το ίδιο έτος και την πλήρη απασχόληση (Λετονία, Τσεχία και Σλοβακία).
- ✿ Τέλος, η *τέταρτη ομάδα* αποτελείται από τις χώρες των οποίων η απασχόληση μειώθηκε σε όλη την διάρκεια της οικονομικής κρίσης (Ελλάδα, Ισπανία, Ιρλανδία, Πορτογαλία, Δανία, Ολλανδία, Βουλγαρία, Σλοβενία).

Συγκεκριμένα πραγματοποιώντας μια ανασκόπηση διαπιστώνουμε για κάθε χώρα τα εξής:

- ✿ Ελλάδα: Η κρίση κτυπά όλες τις ηλικιακές ομάδες κυρίως σε θέσεις εργασίας με πλήρη κι μόνιμη απασχόληση και η εν λόγω κατάσταση δεν φαίνεται αναστρέψιμη στο άμεσο μέλλον. Οι ρυθμοί μείωσης στους νέους είναι εκρηκτικοί, ενώ εκρηκτικοί είναι και οι ρυθμοί μείωσης των σταθερών μορφών απασχόλησης.
- ✿ Τσεχία: Ενισχύεται η μερική απασχόληση την περίοδο της ύφεσης και η προσωρινή απασχόληση το 2010 ενώ η αύξηση της απασχόληση των άνω των 25 ετών το 2011 οφείλεται κυρίως σε αύξηση θέσεων εργασίας με πλήρη απασχόληση και θέσεων μισθωτής εργασίας με μόνιμη απασχόληση.
- ✿ Σλοβακία: Ενισχύεται η μερική απασχόληση την περίοδο της ύφεσης ενώ η αύξηση της απασχόληση των άνω των 25 ετών το 2011 οφείλεται σε αύξηση κυρίως θέσεων εργασίας με πλήρη απασχόληση και θέσεων μισθωτής εργασίας με μόνιμη απασχόληση.
- ✿ Λετονία: Ενισχύονται διαφορετικά κατά την περίοδο της ύφεσης τις ευέλικτες μορφές απασχόλησης (2009 μερική, 2010 προσωρινή), αυξάνεται η απασχόληση των άνω των 25 ετών το 2011 με θέσεις πλήρους και μόνιμης απασχόλησης.
- ✿ Ισπανία: Η κρίση κτυπά όλες τις ηλικιακές ομάδες κυρίως σε θέσεις εργασίας με πλήρη κι μόνιμη απασχόληση, ενώ οι ρυθμοί μείωσης στους νέους είναι εκρηκτικοί. Ισχνή αύξηση των ευέλικτων μορφών απασχόλησης άνω των 25 ετών, με μηδενική προσφορά στην αντιμετώπιση της κρίσης.
- ✿ Ιρλανδία: Η κρίση κτυπά όλες τις ηλικιακές ομάδες κυρίως σε θέσεις εργασίας με πλήρη κι μόνιμη απασχόληση, ενώ οι ρυθμοί μείωσης στους νέους είναι εκρηκτικοί. Η αύξηση των ευέλικτων μορφών απασχόλησης άνω των 25 ετών δεν είχε ουσιαστική προσφορά στην αντιμετώπιση της κρίσης.

- ✿ Πορτογαλία: Η κρίση κτυπά όλες τις ηλικιακές ομάδες. Στην απασχόληση άνω των 25 ετών ενισχύονται διαφορετικά οι ευέλικτες μορφές απασχόλησης (2010 προσωρινή, 2011 μερική), ενώ στο διάστημα Δ΄ τρίμηνο του 2010 μέχρι και το Γ΄ τρίμηνο του 2011 αυξάνεται και η μόνιμη απασχόληση. Αυξάνεται η μερική απασχόληση των νέων το 2011.
- ✿ Δανία: Η κρίση πλήττει όλες τις ηλικιακές ομάδες και κυρίως θέσεις εργασίας με πλήρη και μόνιμη απασχόληση.
- ✿ Ολλανδία: Η κρίση κτυπά όλες τις ηλικιακές ομάδες. Η μείωση της απασχόλησης οφείλεται σε μείωση θέσεων εργασίας με πλήρη απασχόληση και θέσεων μισθωτής εργασίας με μόνιμη απασχόληση. Αυξάνεται η απασχόληση των νέων το 2011 με θέσεις ευέλικτων μορφών απασχόλησης.
- ✿ Βουλγαρία: Η κρίση κτυπά όλες τις ηλικιακές ομάδες. Η μείωση της απασχόλησης οφείλεται σε μείωση θέσεων εργασίας με πλήρη απασχόληση και θέσεων μισθωτής εργασίας με μόνιμη απασχόληση.
- ✿ Σλοβενία: Η κρίση κτυπά όλες τις ηλικιακές ομάδες. Η μείωση της απασχόλησης οφείλεται σε μείωση θέσεων εργασίας με πλήρη απασχόληση και θέσεων μισθωτής εργασίας με μόνιμη απασχόληση.
- ✿ Γερμανία: Η κρίση κτυπά τους νέους μέχρι και το Β΄ τρίμηνο του 2010. Η αύξηση της απασχόλησης των άνω των 25 ετών σχεδόν σε όλη την εξεταζόμενη περίοδο οφείλεται κυρίως σε θέσεις εργασίας με πλήρη απασχόληση και σε θέσεις μισθωτής εργασίας με μόνιμη απασχόληση. Ως αποτέλεσμα αυτών των μεταβολών (αυτής της πολιτικής) είναι και η αύξηση της απασχόλησης των νέων από το Γ΄ τρίμηνο του 2010 με θέσεις μισθωτής και μάλιστα μόνιμης απασχόλησης, ενώ κατά το 2011 αυξάνονται και οι θέσεις εργασίας νέων κυρίως με μερική απασχόληση.
- ✿ Μάλτα: Η αύξηση της απασχόλησης των άνω των 25 ετών σε όλη την εξεταζόμενη περίοδο οφείλεται κυρίως σε θέσεις εργασίας με πλήρη απασχόληση και θέσεων μισθωτής εργασίας με μόνιμη απασχόληση.

Ενίσχυση των ευέλικτων μορφών απασχόλησης σε όλο το διάστημα της κρίσης οι οποίες διατηρούν σχεδόν αμετάβλητη την απασχόληση των νέων.

- ✿ **Λουξεμβούργο:** Η αύξηση της απασχόλησης των άνω των 25 ετών σε όλη την εξεταζόμενη περίοδο οφείλεται κυρίως σε θέσεις εργασίας με πλήρη απασχόληση και θέσεων μισθωτής εργασίας με μόνιμη απασχόληση αν και υπάρχει κάμψη το 2011.
- ✿ **Πολωνία:** Η αύξηση της απασχόλησης των άνω των 25 ετών σχεδόν σε όλη την εξεταζόμενη περίοδο οφείλεται αποκλειστικά σε θέσεις εργασίας με πλήρη απασχόληση και σε θέσεις μισθωτής εργασίας με μόνιμη απασχόληση.
- ✿ **Σουηδία:** Η αύξηση της απασχόλησης των άνω των 25 ετών οφείλεται αποκλειστικά σε θέσεις εργασίας με πλήρη απασχόληση και σε θέσεις μισθωτής εργασίας με μόνιμη απασχόληση. Η αύξηση της απασχόλησης των νέων από το Γ' τρίμηνο του 2010 γίνεται με θέσεις κυρίως πλήρους απασχόλησης, ενώ παράλληλα αυξάνεται και η μισθωτή εργασία με θέσεις κυρίως προσωρινής απασχόλησης.
- ✿ **Εσθονία:** Η ανάκαμψη από το Δ' τρίμηνο του 2010 και μετά η οποία αφορά επίσης και τις δύο ηλικιακές ομάδες, οφείλεται στην ενίσχυση θέσεων εργασίας με πλήρη απασχόληση και θέσεων μισθωτής εργασίας με μόνιμη απασχόληση.
- ✿ **Λιθουανία:** Η αύξηση της απασχόλησης των άνω των 25 ετών τον τελευταίο χρόνο οφείλεται κυρίως σε θέσεις εργασίας με πλήρη απασχόληση και θέσεων μισθωτής εργασίας με μόνιμη απασχόληση.
- ✿ **Αυστρία:** Η κρίση κτυπά τους νέους. Η διαρκής αύξηση της απασχόλησης των άνω των 25 ετών οφείλεται στην μισθωτή εργασία σε θέσεις κυρίως μόνιμης απασχόλησης, αλλά και σε αυξήσεις στην μερική απασχόληση. Ως αποτέλεσμα αυτών των μεταβολών (αυτής της πολιτικής) είναι το 2011 να ενισχύεται η απασχόληση των νέων.

- ✿ Βέλγιο: Η κρίση κτυπά τους νέους. Η αύξηση της απασχόλησης των άνω των 25 ετών σχεδόν σε όλη την εξεταζόμενη περίοδο οφείλεται σε συνεχή αύξηση ελαστικών μορφών απασχόλησης (μερική απασχόληση), ενώ η μισθωτή εργασία αυξάνεται σημαντικά με θέσεις κυρίως μόνιμης απασχόλησης το 2010 και με θέσεις προσωρινής εργασίας το 2011. Ως αποτέλεσμα αυτών των μεταβολών (αυτής της πολιτικής) είναι και η αύξηση της απασχόλησης των νέων το 2011 κυρίως με ελαστικές μορφές απασχόλησης (μερική και προσωρινή).

- ✿ Φιλανδία: Η αύξηση της απασχόλησης των άνω των 25 ετών τον τελευταίο χρόνο οφείλεται κυρίως σε θέσεις εργασίας με μερική απασχόληση και θέσεων μισθωτής εργασίας με μόνιμη απασχόληση. Η αύξηση της απασχόλησης των νέων την ίδια περίοδο γίνεται με ενίσχυση θέσεων εργασίας με πλήρη και με μόνιμη απασχόληση.

- ✿ Γαλλία: Η κρίση κτυπά τους νέους. Ενισχύοντας κυρίως τις ευέλικτες μορφές απασχόλησης σε όλο το διάστημα της κρίσης και εν μέρει η πλήρης κατά το τελευταίο έτος, διατηρείται σχεδόν αμετάβλητη η απασχόληση άνω των 25 ετών.

- ✿ Ηνωμένο Βασίλειο: Η κρίση κτυπά τους νέους. Η πολιτική ενίσχυσης των ευέλικτων μορφών απασχόλησης με ταυτόχρονη μείωση των μορφών πλήρους και μόνιμης απασχόλησης ως κυρίαρχο μοντέλο στην αγορά εργασίας φαίνεται να αντιστρέφεται το 2011 *επιφέροντας θετικά αποτελέσματα στην απασχόληση άνω των 25 ετών.*

- ✿ Ιταλία: Ενισχύονται οι ευέλικτες μορφές απασχόλησης τα δύο τελευταία έτη στην απασχόληση άνω των 25 ετών, και εν μέρει η μόνιμη και η πλήρης απασχόληση το τελευταίο έτος.

- ✿ Ρουμανία: Η αύξηση της απασχόλησης των άνω των 25 ετών κατά το 2010 οφείλεται αποκλειστικά σε αύξηση θέσεων εργασίας με μερική απασχόληση ενώ κατά το 2011 αυξάνονται οι θέσεις μισθωτής εργασίας με μόνιμη απασχόληση.

- 🇵🇹 Ουγγαρία: Η αύξηση της απασχόληση των άνω των 25 ετών από το Γ' τρίμηνο του 2010 οφείλεται σε αύξηση θέσεων εργασίας με μερική απασχόληση και θέσεων μισθωτής εργασίας με μόνιμη απασχόληση.

- 🇮🇹 Κύπρος: Η αύξηση της απασχόληση των άνω των 25 ετών, με εξαίρεση το 2011, οφείλεται σε αύξηση θέσεων εργασίας με μερική απασχόληση και θέσεων μισθωτής εργασίας με μόνιμη απασχόληση.

Συμπεράσματα

Ένα από τα βασικότερα προβλήματα που παρατηρούνται στις σύγχρονες κοινωνίες είναι η ανεργία που χαρακτηρίζεται από μία κυριολεκτικά εφιαλτική τάση αύξησης και έχει οδυνηρές συνέπειες για το άτομο και την κοινωνία. Το πρόβλημα αφορά ιδιαίτερα τους νέους, αφού όπως είναι γνωστό, το μεγαλύτερο ποσοστό ανεργίας εντοπίζεται στους αποφοίτους των πανεπιστημίων. Ο κάθε εργαζόμενος δεν πιστεύει πια πως η εργασία του είναι εξασφαλισμένη και ο φοιτητής φοβάται ότι μετά την αποφοίτησή του, όχι μόνο δεν θα βρει δουλειά στο αντικείμενο που σπούδασε, αλλά καμία θέση εργασίας. Οι παράγοντες που προκαλούν την ανεργία είναι πολλοί και έχουν σχέση κυρίως με τη δομή της κοινωνίας και της οικονομίας. Βασικός παράγοντας είναι η τεχνολογία και η εκβιομηχάνιση των κοινωνιών, αφού στις σύγχρονες βιομηχανικές κοινωνίες οι μηχανές αντικατέστησαν τα εργατικά χέρια. Η νέα τεχνολογία μπορεί να οδήγησε σε αύξηση της παραγωγής αλλά παράλληλα, οδήγησε σε μείωση των εργαζομένων και στην απόλυσή τους. Επιπλέον, ο υπερπληθυσμός στις πόλεις αναγκάζει τους πολίτες να μεταναστεύουν σε άλλους τόπους είτε στο εξωτερικό ή ακόμα και μέσα στην πατρίδα τους, με σκοπό την ευκολότερη εύρεση εργασίας. Η οικονομική ύφεση συντελεί και αυτή στην δημιουργία ανέργων καθώς οι μισθοί των εργαζομένων μειώνονται συνεχώς, οι θέσεις εργασίας λιγοστεύουν και πολλά επαγγέλματα είναι πια κορεσμένα «αφήνοντας» τους νέους, και ειδικά τους απόφοιτους με αβέβαιο μέλλον.

Η ελληνική οικονομία διανύει πλέον το τέταρτο έτος της ύφεσης χωρίς η διαδικασία της εσωτερικής υποτίμησης που βρίσκεται σε εξέλιξη να έχει επιτύχει τους στόχους της. Η βαθειά ύφεση έχει οδηγήσει σε μεγάλη απόκλιση του εισοδήματος ανά κάτοικο στην Ελλάδα (υποχωρώντας στο επίπεδο του έτους 2000) από τον μέσο όρο των 15 πιο προηγμένων χωρών της Ευρωπαϊκής Ένωσης, απόκλιση της παραγωγικότητας της εργασίας (υποχωρώντας στο επίπεδο του έτους 2000), της αγοραστικής δύναμης του μέσου μισθού (υποχωρώντας στα επίπεδα τιμών 2001-2002), του ποσοστού ανεργίας (υποχωρώντας στα επίπεδα της δεκαετίας του 1960), της εγχώριας ζήτησης (υποχωρώντας στο επίπεδο του έτους 2003) κλπ. Συμπερασματικά, η επιδείνωση στην αγορά εργασίας είναι ραγδαία, λόγω της

συνεχιζόμενης και παρατεταμένης ύφεσης με συνέπεια ο χάρτης της Αγοράς Εργασίας να αλλάζει, με έντονα αρνητικές επιπτώσεις στην απασχόληση.

Κατά τα έτη 2010-2011 παρατηρείται στην Ελλάδα μεγάλη πτώση του αριθμού των απασχολουμένων ως επακόλουθο της μείωσης του προϊόντος, όπως εξάλλου ήταν αναμενόμενο αφού οι δύο μεταβλητές παρουσιάζουν ισχυρή συσχέτιση σε όλες τις χώρες και όλες τις εποχές. Η μείωση του αριθμού των απασχολουμένων ανήλθε σε 4,7% περίπου, έναντι 8% του ΑΕΠ. Το υπόλοιπο 3,3% της μείωσης του προϊόντος προήλθε από την μείωση της παραγωγικότητας της εργασίας,

Η μείωση της απασχόλησης κατά 4,7% στην διάρκεια της διετίας 2010-2011 (-9,8% κατά την τριετία 2009-2011), μετατράπηκε σε κατακόρυφη αύξηση του ποσοστού ανεργίας, το οποίο κατά την Ευρωπαϊκή Επιτροπή το 2011 θα προσεγγίσει το 15%, υποχωρώντας στα υψηλά επίπεδα ανεργίας των ετών της δεκαετίας του 1950. Όμως, κατά τις εκτιμήσεις του ΙΝΕ το ποσοστό αυτό θα ανέλθει στα επίπεδα του 17% -18% και σε όρους πραγματικής ανεργίας το αντίστοιχο ποσοστό θα ανέλθει στα επίπεδα του 22%-23%, υποχωρώντας στα υψηλά επίπεδα των πρώτων ετών της δεκαετίας του 1960 (το 1961 η ανεργία ήταν 864.000 άτομα, δηλ. 26,4% του εργατικού δυναμικού το οποίο ήταν 3.640.000 άτομα), κατά τα οποία συντελέστηκε το μεγαλύτερο μεταναστευτικό ρεύμα ελλήνων προς το εξωτερικό κατά την περίοδο μετά τον Β' παγκόσμιο πόλεμο.

Επιγραμματικά παρατηρούνται τα εξής:

- ❖ Η ανεργία αυξήθηκε και οι αποδοχές μειώθηκαν λόγω της κρίσης γενικά, όμως το πρότυπο που θέλει την ανεργία να μειώνεται και τις αποδοχές να αυξάνονται καθώς απομακρυνόμαστε από την αποφοίτηση γενικά ισχύει και στη διάρκεια της κρίσης.
- ❖ Πλήττονται οι μεγαλύτεροι ηλικιακά εργαζόμενοι κυρίως και τα υψηλά εκπαιδευτικά επίπεδα, όμως προσοχή στο ύψος της ανεργίας.
- ❖ Σημαντικές διαφοροποιήσεις μεταξύ αποφοίτων διαφορετικών σχολών ΤΕΙ και ΑΕΙ.

- ✿ Η εκπαίδευση συνεχίζει να λειτουργεί ως ασπίδα κατά τη διάρκεια της κρίσης εξασφαλίζοντας χαμηλότερη ανεργία και υψηλότερες αποδοχές.
- ✿ Οι ιδιωτικές αποδόσεις της εκπαίδευσης αυξάνονται κατά τη διάρκεια της κρίσης, άρα η εκπαίδευση συνεχίζει να αποτελεί μια αποδοτική επένδυση.

Κατά συνέπεια, το μέλλον για την απασχόληση στην Ελλάδα παραμένει δυσοίωνο και επιδεινούμενο, με αποτέλεσμα να προστεθούν και άλλες χαμένες θέσεις εργασίας σ' αυτές που ήδη χάθηκαν. Πράγματι, οι δύσκολες αυτές συνθήκες της αγοράς εργασίας θα επιδεινωθούν με την έξαρση των αντιφάσεων «μείωση των προσλήψεων – αύξηση των απολύσεων και μείωση των δημοσίων ελλειμμάτων- αύξηση των ελλειμμάτων στις θέσεις εργασίας». Έτσι, τα μέτρα λιτότητας εκτός από επώδυνα είναι και μέτρα υψηλού κινδύνου, με την έννοια της παράτασης της ύφεσης, της αύξησης της ανεργίας και της ανασχεσης της ανάπτυξης.

Η μετανάστευση αποτελεί ένα συχνό φαινόμενο στις μέρες μας και αυτό συμβαίνει επειδή οι νέοι πτυχιούχοι, επειδή είτε έχουν βρει κλειστές τις πόρτες της αγοράς εργασίας είτε η φύση της απασχόλησής τους δεν συνάδει με τις σπουδές τους ή με τα προσόντα τους. Το φαινόμενο της μετανάστευσης οφείλεται κυρίως στους εξής λόγους:

Στα χαρακτηριστικά της αγοράς εργασίας, όπως τη βρήκαν μετά την αποφοίτησή τους από κολέγια και πανεπιστήμια. Την κατάσταση αυτήν την περιγράφουν διεξοδικά νέοι άνθρωποι, με λόγια όπως: «το σύστημα στην Ελλάδα δεν ενθαρρύνει τους νέους», «δεν βρήκα δουλειά, γιατί δεν είχα γνωριμίες», «εδώ δεν μπορείς να ζήσεις μια αξιοπρεπή ζωή». Ο σημαντικότερος λόγος για την αναζήτηση εργασίας στο εξωτερικό είναι οι καλύτερες προοπτικές επαγγελματικής εξέλιξης, η αξιοκρατία στον εργασιακό χώρο, οι οικονομικές απολαβές, το ενδιαφέρον για την εργασία και η απόκτηση περισσότερων και εξειδικευμένων γνώσεων.

Βιβλιογραφία

1. ΕΛΣΤΑΤ, 2011, Έρευνα Εργατικού δυναμικού, Α΄ Τρίμηνο, Αθήνα.
2. ΕΛΣΤΑΤ, 2012, Έρευνα Εργατικού δυναμικού, Α΄ Τρίμηνο, Αθήνα.
3. ΕΛΣΤΑΤ, 2012, Έρευνα Εργατικού δυναμικού, Β΄ Τρίμηνο, Αθήνα.
4. ΙΝΕ-ΓΣΕΕ/ΑΔΕΔΥ, 2010, Η Ελληνική Οικονομία και η Απασχόληση έτους 2010, Αθήνα.
5. ΙΝΕ-ΓΣΕΕ/ΑΔΕΔΥ, 2008, Η Ελληνική Οικονομία και η Απασχόληση, Έκθεση 10, Αθήνα.
6. ΙΝΕ-ΓΣΕΕ/ΑΔΕΔΥ, 2005, Η Ελληνική Οικονομία και η Απασχόληση, Έκθεση 7, Αθήνα.
7. Τράπεζα της Ελλάδος, 2011, «Έκθεση του Διοικητή για το έτος 2010», Απρίλιος.
8. European Commission., 2011, The Economic Adjustments from Greece, Brussels.
9. European Commission., 2011, European Economic Forecast, Brussels.
10. Impact of the crisis on unemployment so far less pronounced in the EU than in the US – Statistics in focus 20/2010
11. Sharp increase in unemployment in the EU – Statistics in focus 53/2009
12. Unemployment news release October 2012 (Latest release, PDF)
13. Δεδουσόπουλος Α.(2000), Θεωρίες της Ανεργίας, εκδόσεις Τυπωθήτω-Γιώργος Δαρδανός, Αθήνα, σελ. 57-83.
14. Εθνικό Κέντρο Ερευνών (1998) [Ανεργία, εργασία, εκπαίδευση-κατάρτιση στην Ελλάδα και στη Γαλλία.](#)
15. Μπαμπινιώτης, Γ., (2009) Ετυμολογικό Λεξικό. Εκδ. Κέντρο Λεξικολογίας.
16. Γσουραμάνης, Χ., Ε., (2003) Σύγχρονα Κοινωνικά Προβλήματα. Εκδ. Παπαζήσης.

Ηλεκτρονική βιβλιογραφία:

1. www.statistics.gr
2. www.paep.org.gr
3. www.inegsee.gr
4. www.mlsi.gov.cy
5. www.eurostat.gr