

Τεχνολογικό Εκπαιδευτικό Ίδρυμα  
**Τ.Ε.Ι. ΠΕΙΡΑΙΑ**

Τμήμα Κλωστοϋφαντουργίας

## Θεατρική Ενδυματολογία

### Πτυχιακή Εργασία

**Βουρκουτιώτη Βασιλική AM: 32454**  
**Αντωνίνης Ιάκωβος AM: 3237**

Επιβλέπων :

**Κα. Σφυρόερα Εμμανουέλλα**

**ΠΕΙΡΑΙΑΣ 2014**

Βουρκουτιώτη Βασιλική.

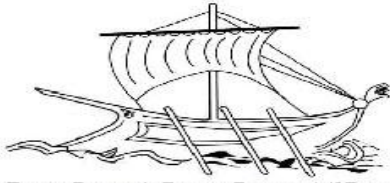
Αντωνίνης Ιάκωβος.

**Copyright © Βουρκουτιώτη Βασιλική  
Αντωνίνης Ιάκωβος**

Με επιφύλαξη παντός δικαιώματος, Allrightsreserved

Απαγορεύεται η αντιγραφή, αποθήκευση και διανομή της παρούσας εργασίας, εξ ολοκλήρου ή τμήματος αυτής, για εμπορικό σκοπό. Επιτρέπεται η ανατύπωση, αποθήκευση και διανομή για σκοπό μη κερδοσκοπικό, εκπαιδευτικής ή ερευνητικής φύσης, υπό την προϋπόθεση να αναφέρεται η πηγή προέλευσης και να διατηρείται το παρόν μήνυμα. Ερωτήματα που αφορούν τη χρήση της εργασίας για κερδοσκοπικό σκοπό πρέπει να απευθύνονται προς τους συγγραφείς.

Οι απόψεις και τα συμπεράσματα που περιέχονται σε αυτό το έγγραφο εκφράζουν τους συγγραφείς και δεν πρέπει να ερμηνευθεί ότι αντιπροσωπεύουν τις επίσημες θέσεις του Τεχνολογικού Εκπαιδευτικού Ιδρύματος Πειραιά .



Τεχνολογικό Εκπαιδευτικό Ίδρυμα  
**Τ.Ε.Ι. ΠΕΙΡΑΙΑ**

Τμήμα Κλωστοϋφαντουργίας

## Θεατρική Ενδυματολογία

### Πτυχιακή Εργασία

Επιβλέπων Καθηγητής

**Κα Σφυρόερα Εμμανουέλλα**

.....  
**Εξεταστής**  
(Θέση / Τίτλος)

**Εξεταστής**  
(Θέση / Τίτλος)

**Εξεταστής**  
(Θέση / Τίτλος)

**ΠΕΙΡΑΙΑΣ 2014**

## Ευχαριστίες

Θα θέλαμε να ευχαριστήσουμε τις οικογένειες μας για την στήριξη και την υπομονή που έδειξαν σε όλη τη διάρκεια της εκπόνησης αυτής της πτυχιακής εργασίας.

Επίσης ευχαριστούμε τους καθηγητές του τμήματος Κλωστοϋφαντουργίας για τις γνώσεις που μας μετέδωσαν και την καθοδήγηση τους.

Ευχαριστούμε ιδιαίτερα την κα Εμμανουέλλα Σφυρόερα για την βοήθεια και την αστείρευτη δημιουργικότητα της που μας πρόσφερε για την ολοκλήρωση αυτής της εργασίας.

## Περίληψη

Το θέατρο είναι ένα πολύ βασικό κομμάτι του πολιτισμού όλων των χωρών. Είναι έκφραση, δημιουργία, άποψη και εκμάθηση των νέων γενεών στην κουλτούρα άλλων εποχών. Το θέατρο δημιουργήθηκε από τα πολύ παλιά χρόνια τόσο στην αρχαία Ελλάδα όσο και στην Ιαπωνία και εξελίσσεται συνεχώς για να καλύπτει τις ολοένα αυξανόμενες ανάγκες των θεατών. Βασικό κομμάτι του θεάτρου είναι η ενδυματολογία. Η ανάγκη για ένδυση ανάλογα με τον ρόλο του εκάστοτε ηθοποιού αποτελεί αναπόσπαστο στοιχείο για την καλύτερη έκφραση κι απόδοση ενός έργου. Η ενδυματολογία βασίζεται σε ιστορικά γεγονότα, σε γραπτά μνημεία, στον προφορικό λόγο, στις καλλιτεχνικές απεικονίσεις, στην μόδα της κάθε εποχής, στην κουλτούρα του κάθε πολιτισμού, στην κοινωνική τάξη, στην ηλικία και σε πολλά ακόμα. Ο ενδυματολόγος πρέπει να εμπνέεται, να ερμηνεύει τις τάσεις της μόδας και των καταναλωτικών αναγκών, να έχει αστείρευτη δημιουργικότητα και φαντασία και γνώσεις του αντικειμένου. Υπάρχουν πολύ παλιά κουστούμια που σήμερα τα αποκαλούμε vintage και είναι διαχρονικά. Χρησιμοποιούνται συνεχώς σε παραστάσεις τα οποία φυλάσσονται και περιποιούνται στα Βεστιάρια. Επίσης ράβονται νέα κουστούμια βασισμένα σε παλιά που λέγονται ρετρό. Όλα τα κουστούμια χρειάζεται να είναι άνετα και να καλύπτουν τις ανάγκες της παράστασης και του ηθοποιού. Πολλές φορές γίνονται μεταποιήσεις σε ενδύματα για να χρησιμοποιηθούν σε μια άλλη παράσταση και σε ένα ηθοποιό με διαφορετικό σωματότυπο. Η θεατρική παράσταση «Επιμένουμε πάντα παιδιά» από τη θεατρική ομάδα «6ARTισοι», ανέβηκε σε μουσικά μεζεδοπωλεία στην Αθήνα την περίοδο 2013-2014 με θέμα αποσπάσματα από γνωστές ταινίες της δεκαετίας 1960-1970 του Ελληνικού κινηματογράφου. Τα κουστούμια που χρησιμοποιήθηκαν ήταν πολλά, το budget της παράστασης χαμηλό, οι αλλαγές ρούχων γρήγορες και οι απαιτήσεις μεγάλες, έτσι ώστε να υπάρχει ομοιότητα στα κουστούμια με τα αντίστοιχα εκείνων από τις σκηνές που επιλέχθηκαν, ωστόσο η παράσταση στέφτηκε με μεγάλη επιτυχία.

## Περιεχόμενα

	Εισαγωγή .....	6
<b>1</b>	<b>Κεφάλαιο Πρώτο .....</b>	<b>8</b>
1.α	Τι είναι η ενδυματολογία .....	8
1.β	Τι είναι ο ενδυματολόγος .....	11
1.γ.	Ιστορία της ενδυματολογίας θεάτρο.....	14
1.δ	Ιστορία του θεατρικού κοστουμιού .....	17
1.ε	Το κοστούμι στο αρχαίο θέατρο.....	22
1.στ	Ιστορία του βεστιαρίου του Εθνικού Θεάτρου .....	29
1.ζ	Vintage.....	36
<b>2</b>	<b>Κεφάλαιο Δεύτερο .....</b>	<b>38</b>
2.α	Πρακτικό μέρος-Θεατρική παράσταση «Επι-μένουμε πάντα παιδιά»	38
	Επίλογος .....	44
	Λεξικό όρων .....	45
	Πηγές/Βιβλιογραφία .....	46

## ΕΙΣΑΓΩΓΗ

Σκοπός αυτής της εργασίας είναι η ανάπτυξη της έννοιας της ενδυματολογίας θεάτρου, καθώς και το κατά πόσο αυτή έχει συμβάλει στην ποιότητα και το αντικείμενο μιας θεατρικής παράστασης. Επιπρόσθετα, η εργασία εξετάζει την εξέλιξη της ενδυματολογίας διαχρονικά, εστιάζοντας σε μια πολύ σημαντική περίοδο για την εδραίωσή της στο θέατρο, η οποία δεν είναι άλλη από την περίοδο του αρχαίου Ελληνικού θεάτρου. Επίσης θα γίνει αναφορά και σε άλλες σημαντικές για την εξέλιξη της ενδυματολογίας περιόδους, όπως είναι οι Ρωμαϊκοί χρόνοι, ο Μεσαίωνας, η Αναγέννηση αλλά και η σύγχρονη εποχή. Θα γίνει επίσης εκτενής αναφορά στις τάσεις που επικράτησαν και την εξέλιξη του θεατρικού κοστουμιού στο Εθνικό Θέατρο, ενώ θα παρατεθούν πηγές και αναφορές για το βεστιάριο του θεάτρου. Ακόμη θα αναλυθούν οι όροι vintage, retro και antique οι οποίοι χαρακτηρίζουν ένα θεατρικό ένδυμα και την περίοδο στην οποία αυτό εντάσσεται. Τέλος, θα παρουσιαστεί το πρακτικό μέρος της εργασίας το οποίο είναι η θεατρική παράσταση «επι-μένουμε πάντα παιδιά» της θεατρικής ομάδας 6ARTισοι, που ανέβηκε στην Αθήνα την περίοδο 2013-2014.

Το κοστούμι στο θέατρο από την αρχαιότητα ως και σήμερα συμβάλλει καθοριστικά στην προβολή του ρόλου που υποδύεται κάθε ηθοποιός. Ταυτόχρονα δίνει πληροφορίες στο θεατή για την ιδιότητα, την εθνικότητα, το επάγγελμα και την κοινωνική τάξη του χαρακτήρα του έργου. Άρα το κάθε κοστούμι έχει κάποιους ρόλους και αυτοί είναι:

- α) Να οπτικοποιεί τον εσωτερικό κόσμο του χαρακτήρα
- β) Να δηλώνει τη θέση του χαρακτήρα στη κοινωνία.

Αυτά τα δύο επιτυγχάνονται από τον ενδυματολόγο με τη χρήση των χρωμάτων, της υφής των υφασμάτων και πτυχές της μόδας της εκάστοτε εποχής του έργου.

## ΚΕΦΑΛΑΙΟ ΠΡΩΤΟ

### 1<sup>α</sup>. Τι είναι η ενδυματολογία

Ένδυμα λέγεται καθετί με το οποίο σκεπάζουμε το σώμα, ενώ ενδυμασία το σύνολο των εξωτερικών κυρίως ενδυμάτων. Ενδυματολογία θεωρείται η μελέτη των ενδυμάτων από ιστορική, ψυχολογική, κοινωνιολογική, γεωγραφική, ηλικιακή και λαογραφική οπτική. Η ενδυματολογία ορίζεται επίσης και ως η τέχνη του σχεδιασμού και της κατασκευής ενδυμασιών, κοστούμιών, κυρίως στο θέατρο ή στον κινηματογράφο όπου τα κοστούμια αποτελούν βασικό στοιχείο της σκηνικής παρουσίας του ηθοποιού. Πολύ συχνά, το ίδιο πρόσωπο αναλαμβάνει τόσο τη σκηνογραφική όσο και την ενδυματολογική επιμέλεια της παράστασης. Η ενδυματολογία εν γένει, είναι ο τρόπος έκφρασης και δημιουργίας ολοκληρωμένων χαρακτήρων που ταιριάζει σε ένα άτομο βάσει ηλικίας, στυλ, σωματότυπου, εποχής και κοινωνικής ή επαγγελματικής δραστηριότητας. Πηγές της ενδυματολογικής έρευνας είναι τα ενδύματα αυτά καθαυτά, τα γραπτά μνημεία, ο προφορικός λόγος, οι καλλιτεχνικές απεικονίσεις (ζωγραφικά, γλυπτικά και άλλα έργα), τα κάθε λογής σχέδια, η φωτογραφία και οι κινηματογραφήσεις κάθε είδους.



**Εικόνα 1.** Κοστούμι από την παραγωγή «*The Producers*» (2004), το κόκκινο φόρεμα που σχεδίασε το 1958 ο Κριστιάν Ντιόρ για τη Βίβιαν Λι κι η φόρμα που φορούσε ο Μικ Τζάγκερ στην περιοδεία του το 1972.



## Θεατρική ενδυματολογία

Στην Αρχαία Ελλάδα ο τρόπος που οι γυναίκες κυρίως, τύλιγαν ένα κομμάτι ύφασμα γύρω από το σώμα τους, αποτελεί διαχρονική έμπνευση για τους ενδυματολόγους σε όλες τις εποχές. Μεταγενέστερα αυτό το κομμάτι ύφασμα κόπηκε στο κέντρο, ώστε από κει να περάσει το κεφάλι, για να κρεμαστεί έτσι, ελεύθερα από τους ώμους. Από τη στιγμή εκείνη ανοίχτηκαν χιλιάδες δρόμοι στην κοπή και τη σύνθεση ενδυμάτων με περισσότερα του ενός κομμάτια υφάσματος. Στη Ρωσία καταγράφεται η πρώτη μαρτυρία ενδύματος και υπολογίζεται ότι είναι 25.000 ετών. Βόρεια της Μόσχας βρέθηκαν τάφοι στους οποίους οι σκελετοί ήταν σκεπασμένοι με χάντρες και ελεφαντόδοντα σε σχηματισμούς που φανέρωναν ότι το σώμα ήταν ντυμένο με ρούχα από δέρματα ζώων, που σκέπαζαν τα σκέλη και τα χέρια. Ο ιστορικός ενδυματολογίας Francois Boucher υποστηρίζει ότι τα ενδύματα μπορούν να ταξινομηθούν σε πέντε βασικές κατηγορίες:



**Εικόνα 2.** Αρχαιοελληνική φορεσιά

## Θεατρική ενδυματολογία

1. Επίπεδο δυσδιάστατο ύφασμα από δέρμα ή γούνα, που σκεπάζει ή τυλίγεται στο σώμα, χωρίς να είναι ραμμένο. Παράδειγμα το ελληνικό ιμάτιο και η Ρωμαϊκή τήβεννος.

2. Επίπεδο δισδιάστατο ύφασμα από δέρμα ή γούνα ή ύφασμα με τρύπα ή σχισμή για να περνάει το κεφάλι, ενώ τυλίγεται στους ώμους. Κλασικό παράδειγμα το πόντσο των λαών της Κεντρικής και Νότιας Αμερικής, ο Ρωμαϊκός χιτώνας και η κάπα του Ρωμαιοκαθολικού κλήρου.

3. Σωληνοειδές ένδυμα κλειστό από τις πλευρές, με ή χωρίς μανίκια, το οποίο φοριέται από το κεφάλι. Παράδειγμα το Δαλματικό χιτώνιο.

4. Σωληνοειδές ένδυμα κλειστό από τις πλευρές, με ή χωρίς μανίκια, με άνοιγμα από μπροστά μέχρι κάτω. Κλασικό παράδειγμα τα γαπωνέζικα κιμονό.

5. Ένδυμα δύο σκελών, ένα είδος παντελονιού. Κόβεται και ράβεται. Παραδείγματα η ρωμαϊκή φεμινάλια και τα παντελόνια που παρατηρούμε στα περσικά ανάγλυφα γλυπτά.



**Εικόνα 3.** Συλλογές ενδυμάτων που δημιούργησε η ενδυματολόγος Ιωάννα Μανωλεδάκη. Βαφοπούλειο πνευματικό κέντρο

**1β. Τι είναι ο ενδυματολόγος**

Ο σύγχρονος ενδυματολόγος συνδυάζει πολλά πράγματα. Είναι δημιουργός, εμπνευστής, αλλά και πολύ καλός ερμηνευτής των τάσεων της μόδας και των καταναλωτικών αναγκών. Είναι αυτός που με αστείρευτη δημιουργικότητα και φαντασία, μπορεί να παράγει συνεχώς νέες ιδέες και στη συνέχεια να τις μεταμορφώνει σε κάτι απτό, σε πρωτότυπα ρούχα, αξεσουάρ ή παπούτσια. Το ταλέντο και η δημιουργικότητα, όμως, ίσως δεν αρκούν για να οδηγήσουν έναν επαγγελματία ενδυματολόγο στην επιτυχία. Αυτό που χρειάζεται επιπρόσθετα είναι ολοκληρωμένη εκπαίδευση και κατάρτιση, ώστε να εφοδιαστεί με όλες τις απαραίτητες γνώσεις και δεξιότητες που απαιτούνται.



**Εικόνα 4.** *Η πάντα όμορφη και εντυπωσιακή Ελληνίδα ηθοποιός, Δήμητρα Ματσούκα, η οποία είναι άψογη σε κάθε σκηνική εμφάνισή της, ενώ οι ενδυματολογικές επιλογές της είναι πάντα εξαιρετικές.*

## Θεατρική ενδυματολογία

«**Ταλέντο – Φαντασία – Έμπνευση**». Αυτό είναι το τρίπτυχο της επιτυχίας κάθε επαγγελματία ενδυματολόγου. Ο ενδυματολόγος, ο οποίος μπορεί να εκτελεί και χρέη σκηνογράφου, γνωρίζει πώς να σχεδιάζει και να κατασκευάζει σκηνικά και κοστούμια για τις ανάγκες:

- Θεατρικών παραστάσεων
- Κινηματογραφικών ταινιών
- Τηλεοπτικών σειρών ή ταινιών
- Διαφημιστικών ταινιών
- Μουσικών παραστάσεων



**Εικόνα 5.** Η γνωστή Ελληνίδα ηθοποιός, Ελένη Φιλίνη, σε μία παράσταση θεατρικού έργου με την άμση ενδυματολογική εμφάνισή της.

Προκειμένου να ανταποκριθεί στις απαιτήσεις, ο ενδυματολόγος πρέπει να γνωρίζει:

- Την ιστορία του κινηματογράφου καθώς και των μέσων μαζικής επικοινωνίας.
- Την ιστορία του θεάτρου.
- Τις βασικές αρχές χαρακτήρων και σεναρίου.

## Θεατρική ενδυματολογία



**Εικόνα 6.** Γυναικείο κοστούμι

- Την τεχνική του ελεύθερου και του γραμμικού σχεδίου και τη χρήση του χρώματος.
- Τη διαμόρφωση των βασικών τάσεων εικαστικής δημιουργίας.
- Τις βασικές τεχνικές σκηνοθεσίας, φωτισμού.
- Τις βασικές τεχνικές σχεδίασης σε ηλεκτρονικό υπολογιστή, αξιοποιώντας τα κατάλληλα ηλεκτρονικά προγράμματα (π.χ. Lectra, Optitex).



**Εικόνα 7.** Αλίκη Βουγιουκλάκη. Η εθνική μας σταρ. Ακόμη και όταν έκανε σέξι εμφανίσεις πρόσεχε ιδιαίτερα τις ενδυματολογικές της επιλογές!

### 1γ. Ιστορία της ενδυματολογίας θεάτρου

Στο θέατρο ο ενδυματολόγος ντύνει τους ηθοποιούς με συγκεκριμένα κοστούμια που ταιριάζουν στο ρόλο τους και δίνουν άνεση στις κινήσεις τους και είναι άνετα για το σωματότυπό τους. Επίσης πρέπει να συνδυάσει τα σωστά αξεσουάρ και τα σωστά παπούτσια ανάλογα με την παράσταση. Επιπρόσθετα, χρησιμοποιούνται και πολλά ειδικά ενδύματα (όπως η μάσκα αρχικά, το μακιγιάζ αργότερα κλπ.), αλλά και περούκες και αξεσουάρ για να τονίσουν και να δώσουν τις τελικές πινελιές σε μια αμφίεση, που χρησιμοποιούνταν από τις πρώτες θεατρικές απόπειρες, όπως για παράδειγμα, οι κόθορνοι των παραστάσεων τραγωδίας στην αρχαία Ελλάδα. Οι γυναίκες στην αρχαία Ελλάδα, ήταν οι πρώτες οι οποίες ασχολήθηκαν με την ενδυματολογία και την ενέταξαν στο θέατρο, με πρώτη και καλύτερη την γνωστή αρχαία Ελληνίδα εταίρα, Γλυκέρα, φίλη του ποιητή Μενάνδρου.

Στην κλασική αρχαιότητα τα κοστούμια στο θέατρο ήταν διαφορετικά για την κωμωδία και για την τραγωδία. Οι Ρωμαίοι μιμήθηκαν, με μικρές τροποποιήσεις, τα αρχαιοελληνικά πρότυπα. Στην ουσία τα ενδύματα αυτά δεν διέφεραν από τα ρούχα της καθημερινής ζωής. Εξάιρεση αποτελούσαν τα ρούχα για ορισμένα πρόσωπα του έργου, όπως ήταν οι Σάτυροι, οι οποίοι φορούσαν μικρές δερμάτινες ποδιές, ουρά, προσωπίο που παρίστανε μούρη ζώου και τραγίσιο γένι, τα πρόσωπα που παρίσταναν ξένους και είχαν εξωτικά κοστούμια, οι δαίμονες, με φουσκωμένη κοιλιά κλπ



**Εικόνα 8.** Από την παράσταση «Αριστοφάνης τώρα» στο μικρό θέατρο της αρχαίας Επιδαύρου από την ομάδα «Σπείρα Σπείρα»



## Θεατρική ενδυματολογία

Ωστόσο, το χαρακτηριστικό διακριτικό στοιχείο της ελληνικής και ρωμαϊκής θεατρικής ενδυμασίας ήταν κατά κύριο λόγο, το προσωπείο (υπήρχαν 28 τραγικά και 44 κωμικά προσωπεία).

Στο Μεσαιωνικό θέατρο χρησιμοποιήθηκαν κυρίως ενδύματα θρησκευτικού περιεχομένου. Στα λειτουργικά δράματα δε, χρησιμοποιούσαν συμβολικά κοστούμια (ο Θεός «εμφανιζόταν» με την παπική τιάρα και το φαιλόνιο, οι άγγελοι με τη λευκή δαλματική αμφίεση, φτερά και μία κόκκινη ταινία στο μέτωπο), ενώ τα ρεαλιστικά πρόσωπα (ανθρώπινοι χαρακτήρες) φορούσαν κοστούμια της εποχής τους. Τον 13<sup>ο</sup> αιώνα, όταν το θέαμα και οι παραστάσεις μεταφέρθηκαν από την εκκλησία στις δημόσιες πλατείες, τα κοστούμια ήταν κυρίως σύγχρονα. Εξάιρεση αποτελούσε το ένδυμα των γελωτοποιών, το οποίο αποτελούσαν πλεκτές δίχρωμες περισκελίδες, συνήθως κίτρινες (όταν υποδήλωνε ευθυμία) και πράσινες (όταν υποδήλωνε ελπίδα), επενδύτης με πολλά στολίδια στο κάτω άκρο, με μανίκια με κουδουνάκια, μυτερό σκουφί και αφτιά σκύλου ή γαϊδάρου.



**Εικόνα 9.** Μεσαιωνική ενδυμασία από την σειρά *Games of Throne*  
*Η μόνη ενδυμασία της εποχής εκείνης που ήταν κατά κάποιον τρόπο ιστορική, ήταν το κοστούμι ρωμαϊκής έμπνευσης.*

## Θεατρική ενδυματολογία

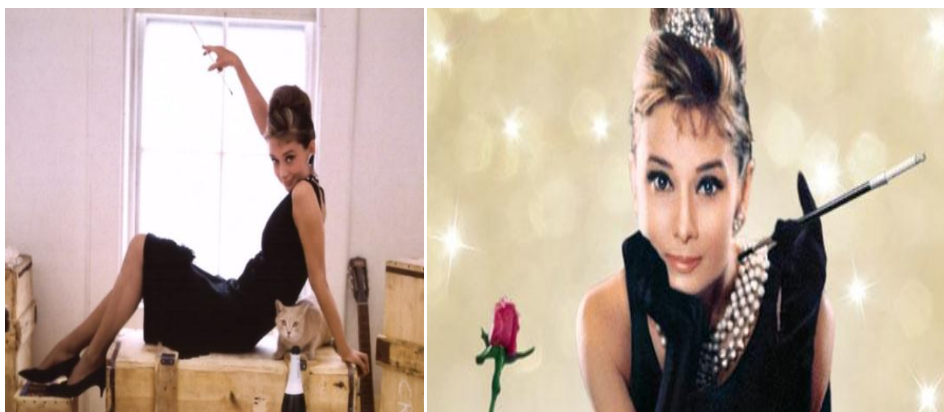
Έπειτα από τον Μεσαίωνα, τα θεατρικά ενδύματα απέκτησαν συμβατικό χαρακτήρα και χρησιμοποιήθηκαν έως τον 18<sup>ο</sup> αιώνα με τυχαίο τρόπο, ανάλογα με την διάθεση των ανθρώπων που έστηναν τις θεατρικές παραστάσεις. Με την Αναγέννηση σημειώθηκε μια περίοδος προσαρμογής του θεατρικού ενδύματος στη σύγχρονη μόδα, η οποία διήρκεσε έως την περίοδο του νεοκλασσισμού.

Από τον 18<sup>ο</sup> αιώνα, η εξέλιξη του θεατρικού ενδύματος ακολούθησε διάφορες τάσεις ανάλογα με τα κατά καιρούς καλλιτεχνικά ρεύματα. Στη σύγχρονη εποχή, τα θεατρικά ενδύματα αποτελούν αντικείμενο ιδιαίτερης μελέτης για τον σχεδιαστή τους (ενδυματολόγος) αλλά και για τον σκηνοθέτη. Ανάλογα με την εντύπωση που επιθυμούν να προκαλέσουν οι υπεύθυνοι της παράστασης, σχεδιάζονται τα θεατρικά ενδύματα. Άλλοτε αποδίδουν πιστά την ατμόσφαιρα της εποχής του έργου κι άλλοτε παρουσιάζουν συμβολικά ή διακοσμητικά στοιχεία.



**Εικόνα 10.** Από την ενδυματολογική συλλογή του Πελοποννησιακού Λαογραφικού Ιδρύματος «Βασίλειος Παπαντωνίου»





**Εικόνα 11.** *Breakfast at Tiffany's*. Η Audrey Hepburn συγκλόνισε με το μικρό μαύρο φόρεμα και τα εντυπωσιακά της μαργαριτάρια.

### **1δ.Ιστορία θεατρικού κοστουμιού**

Ελάχιστα πλέον είναι εκείνα τα κομμάτια που έχουν διασωθεί προγενέστερα του 18 ου αιώνα. Μαρτυρίες που το πιστοποιούν αυτό , εντοπίζουμε σε ανθρώπινες φιγούρες και εικόνες που παρουσιάζουν καλλιτεχνικές παραστάσεις πάνω σε ψηφιδωτά, τοιχογραφίες, βάζα, κεντήματα και δη ανάγλυφα, ή ακόμη και σεαγάλματα. Το θεατρικό κοστούμι αποκτά διαφορετική μορφολογία και ουσία, επηρεαζόμενο κάθε φορά από το πολιτισμικό κλίμα (όπως οι ενδυματολογικοί κώδικες των θεάτρων Νο<sup>1</sup> και Καμπούκι<sup>2</sup> της Ιαπωνίας, ή των κοστουμιών της Κομέντια ντελ άρτε<sup>3</sup>) αλλά και από τις εκάστοτε ιστορικές συνθήκες, όπως για παράδειγμα παρατηρείταιαύτιση του κοινωνικού συνόλου με το θεατρικό κοστούμι, στο ελισαβετιανό θέατρο της Αγγλίας τον 16<sup>ο</sup> αιώνα και μετέπειτα με την ανατροπή ενδυματολογικών προτύπων, στις παραστάσεις του κινήματος της αποκαλούμενης Αβάντ Γκαρντ<sup>4</sup>στις αρχές του 20<sup>ου</sup> αιώνα.



**Εικόνα 12.** *Αριστοφάνης... σαν παραμύθι εκκλησιάζουσες από την Κάρμεν Ρουγγέρη.*

Εκτός από τα κοστούμια της Κομέντια ντελ άρτε, που συνέβαλαν πολύ στη διαμόρφωση κάθε θεατρικού τύπου, επίσης είχε υιοθετηθεί μια αμφιλεγόμενα εντυπωσιακή ενδυμασία, φορτωμένη με σύμβολα και υπαινικτικά σημεία. Στον τομέα του θεατρικού χορού, έως τον 17<sup>ο</sup> αιώνα, το ένδυμα ήταν πλουμιστό, βαρύ και άβολο, μέχρι την εξέλιξη του κλασσικού χορού (μπαλέτο), θεωρούνταν απαραίτητη μια τέτοια ενδυμασία που να προσφέρει άνεση και ευλυγισία στις κινήσεις. Έως τις αρχές του 18<sup>ου</sup> αιώνα, κάθε ηθοποιός φρόντιζε ο ίδιος για τα κοστούμια του αλλά και την επιλογή αυτών, τα οποία ήταν προσφορές ευγενών ή της εκάστοτε Βασιλικής Αυλής. Το γεγονός αυτό δημιούργησε χαρακτηριστικές διαφορές μεταξύ των κοστούμιών των πρωταγωνιστών και των υπόλοιπων μελών του θιάσου. Εξάλλου, δεν έδιναν τόσο μεγάλη βαρύτητα στην ιστορική εποχή όπου διαδραματίζονταν τα θεατρικά έργα (για παράδειγμα, μια γυναίκα της Ρώμης μπορούσε να είναι ντυμένη με ένα σύγχρονο κοστούμι), ενώ προπάντων δεν θεωρούσαν το κοστούμι αναπόσπαστο κομμάτι του θεάματος. Με την Κομεντί Φρανσέζ<sup>5</sup> και την Όπερα κομίκ<sup>6</sup> από τη μία και με τον ηθοποιό Ταλμά και τους πρώτους ουσιαστικά ενδυματολόγους από την άλλη, μετεξελίχθηκε η παραδοσιακή μέχρι πρότινος θεατρική ενδυμασία.

Τον 18<sup>ο</sup> αιώνα, ήταν πολλές εκείνες οι απόπειρες που έγιναν, για να δοθεί ένας λειτουργικός ρόλος στο ένδυμα. Κατά αυτόν τον τρόπο κυριάρχησε η ιστορική αληθοφάνεια και η ρεαλιστική αναπαράσταση του περιβάλλοντος μέσα στο οποίο διαδραματιζόταν το έργο.



**Εικόνα 13.** Τα καινούργια ρούχα του Βασιλιά» στην Πολιτεία Θεάτρου

Η ενδυμασία των ηθοποιών απέκτησε σημασία τόσο, ώστε να επηρεάσει τη μόδα της εποχής (χαρακτηριστικό δε είναι το γεγονός ότι οι νεαροί Παριζιάνοι μιμήθηκαν το κόψιμο των μαλλιών του Ταλμά στον ρόλο του Βρούτου). Η Βελγίδα χορεύτρια Καμαργκό κόντυνε το μήκος των φουστανιών, η Μαντμουαζέλ Σαλέ αφαίρεσε κάθε περιττό στολίδι από την αμφίεση της χορεύτριας και ο Γκαρντέλ κατάργησε την προσωπίδα που φορούσαν έως τότε όλοι οι χορευτές. Ωστόσο, η πλήρης μεταβολή στη χορευτική ενδυμασία οφείλεται στον Γάλλο Νοβέρ, ο οποίος και επέλεξε να αλλάξει και την χρηστικότητα του μαγιό (πολύ εφαρμοστό κομπινεζόν), της συλφίδας (σφιχτό μπούστο με μανίκια και φαρδιά ελαφριά φούστα) και της τουτού (τούλινη φούστα από γάζα), την οποία πρωτοφόρεσε η Ιταλίδα Μαρία Ταλιόνι (1830). Αρχικά έφτανε έως τη μέση της γάμπας, αλλά μετέπειτα κόντανε, ώσπου κατέληξε να μοιάζει με πονπόν. Η ταύτιση της μόδας εκείνης της εποχής και του θεατρικού κοστουμιού, ως τάση, επικράτησε καθόλη τη διάρκεια του 19<sup>ου</sup> αιώνα. Το φανταχτερό κοστούμι διατηρήθηκε μόνο στην

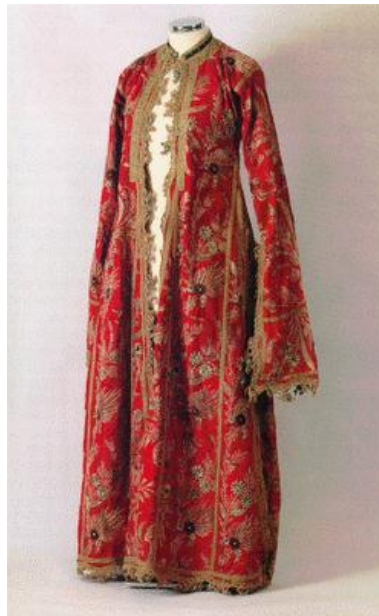
οπερέτα, στο καφωδείο και στην επιθεώρηση. Ο ηθοποιός, όφειλε εκτός από τα πολιτικά του ρούχα, να έχει στην διάθεση του και τα εξής θεατρικά κοστούμια: ένα κλασικό, ένα κοστούμι σε στιλ Γκολντόνι και ένα ρομαντικό. Η κατάσταση αυτή εξακολούθησε να υφίσταται έως τις αρχές του 20<sup>ου</sup> αιώνα. Ωστόσο, η ιστορική αληθοφάνεια που αποτέλεσε την απαρχή της ανανέωσης του θεατρικού κοστούμιού, κατέληξε – με την καθολική και άκριτη εφαρμογή της – μονότονη και οδήγησε ξανά, σε στασιμότητα. Στις αρχές του 20<sup>ου</sup> αιώνα επικράτησε η προσφυγή στα ιστορικά ντοκουμέντα, ενώ αργότερα, με τον Αντουάν, τον Στανισλάφσκι, τον Άπια, τον Κρέιγκ (ρόλος του κοστούμιού στη δραματική ατμόσφαιρα), η θεατρική ενδυμασία κατέληξε σε μια σχηματοποίηση άκαμπτων γραμμών με τον κονστρουκτιβισμό (Εξτερ και Βέσνιν), τον φουτουρισμό (Πραμπολίνι και Φορτουνάτο Ντεπέρο) και τον κυβισμό (Πικάσο). Ύστερα από τον Α' Παγκόσμιο πόλεμο, ο Σαγκάλ (κοστούμια παραμυθιού, ποιητικά και λαϊκά), ο ΕζένΜπερμάν (μοντέρνα ερμηνεία και εφαρμογή του κοστούμιού), ο Κριστιάν Μπεράρ (ωρίμανση της αντίληψης για τις ζωγραφικές αξίες), προσέδωσαν έναν νέο πιο πρακτικό και μοντέρνο ρόλο, στο θεατρικό κοστούμι.



**Εικόνα14.** Κοστούμι από την παράσταση *Λίμνη των Κύκνων*

## Θεατρική ενδυματολογία

Σήμερα, ύστερα από τις εμπειρίες αλλά και την ιστορική εξέλιξη των διαφόρων εποχών, το θεατρικό κοστούμι, απελευθερωμένο από κάθε είδους συμβατικότητα, ενσωματώνεται σε μια γενική αρμονία του θεάματος και σχετίζεται κυρίως με το αισθητικό κριτήριο του ενδυματολόγου, το οποίο όμως κάποιες φορές τείνει να περιορίζεται από τις κατευθυντήριες γραμμές, του σκηνοθέτη.



**Εικόνα 15.** «Αντερί» γυναικείο μεταξωτό. Συρία, 19ος αιώνας. Δωρεά: Ιωάννα Παπαντωνίου για την έκθεση «Ενδύεσθαι»



### 1ε. Το κοστούμι στο αργαίοθέατρο

Στην κλασική εποχή οι αρχαίοι Έλληνες ως καθημερινό ρούχο χρησιμοποιούσαν τον χιτώνα, που ήταν στην πραγματικότητα ένα απλό παραλληλόγραμμο επίμηκες ύφασμα. Στους ώμους τον συγκρατούσαν με πόρπες και με μια ή δυο ζώνες ρύθμιζαν το μήκος που ήθελαν να έχει και φοριόταν και από τα δύο φύλλα. Τον χιτώνα θα τον ξανασυναντήσουμε και στην αρχαία τραγωδία. Με μια περόνη από το ρούχο της Ιοκάστης τυφλώνεται ο Οιδίπους (Οιδίπους Τύραννος), ενώ η Δηιάνειρα, όταν ετοιμάζεται να αυτοκτονήσει, λύνει το ρούχο από τους ώμους της. Η παράσταση δινόταν με σύγχρονα κι όχι ιστορικά κοστούμια, μολονότι η δράση της εκάστοτε τραγωδίας αναφερόταν στην πανάρχαια εποχή του μύθου. Γνωρίζουμε όμως από διάφορες απεικονίσεις ότι στο τέλος του 5ου π.Χ. αιώνα, οι Υποκριτές δεν έπαιζαν ντυμένοι με την κλασική φορεσιά των Αρχαίων Ελλήνων που προαναφέρθηκε. Όλα τα στοιχεία που έχουμε μας κάνουν να βγάλουμε το συμπέρασμα πως ήταν ντυμένοι με ειδικά ρούχα. Στην Τραγωδία ήταν ένας μακρύς χιτώνας ανατολίτικου χαρακτήρα, με κατακόρυφες λουρίδες στολισμένες στο κέντρο σε όλο το μήκος τους, και με μακριά μανίκια κολλητά που περιέβαλλαν σφιχτά τον καρπό του χεριού. Ο χιτώνας αυτός έφτανε ως τον αστράγαλο και πολλές φορές μάλιστα σερνόταν στο χόμα οπότε λεγόταν «σύρμα». Στους ώμους είχε ραφή και στο λαιμό κατέληγε σε μια ταινία. Κάλυπτε σχεδόν ολόκληρο το κορμί και κυρίως τους βραχίονες και τις κνήμες.



**Εικόνα 16.** Από την ενδυματολογική συλλογή του Πελοποννησιακού Λαογραφικού Ιδρύματος «Βασίλειος Παπαντωνίου»

Ο πλούτος αυτού του χιτώνα δεν εκφραζόταν με τον τρόπο κοπής του, αλλά με την ποικιλία των χρωμάτων του. Σε όλο το ρούχο υπήρχαν σχέδια μιας εκπληκτικής λαμπρότητας, ενώ η γεωμετρική κι η υπόλοιπη διακόσμηση σ' έντονες χρωματικές αντιθέσεις έδιναν στο κάθε ρούχο τη χαρακτηριστική του όψη.

Στην αρχαιότητα τη χρήση αυτού του μεγαλόπρεπου κοστούμιού την απέδιδαν, όπως κι άλλες καινοτομίες του θεάτρου, στον Αισχύλο. Η σύγχρονη όμως έρευνα προβλημάτισε έντονα ως προς την προέλευσή του, δημιουργώντας πολλά ερωτηματικά. Πρόκειται για το τυπικό ρούχο του Διονύσου ή για την αρχαία γιορταστική φορεσιά της εποχής του Πεισιστράτου ή ακόμη κάποιοι θεωρούν ότι προέρχεται απ' την ενδυμασία των ιερέων της Ελευσίνας; Αλλά μέχρι σήμερα δε μπορεί να αποδειχτεί. Η χρήση ενός τέτοιου κοστούμιού που κάλυπτε ολόκληρο το κορμί ως τις παλάμες των χεριών δεν πρόσθετε στο πρόσωπο μόνο την ιδιότητα του ήρωα, αλλά και διευκόλυνε τον υποκριτή να υποδυθεί ένα γυναικείο ρόλο. Του εξασφάλιζε ακόμα αρκετή ελευθερία κινήσεων και παραμέριζε ορισμένα μειονεκτήματα του κοινού χιτώνα που εξαιτίας της βαριάς του ύφανσης γλιστρούσε εύκολα απ' τους ώμους και δε κολάκευε. Έτσι το μεγαλόπρεπο ντύσιμο, μπορεί να προερχόταν πιθανότατα απ' τη διονυσιακή λατρεία, απ' όπου και το μετασημάτισαν για τις θεατρικές ανάγκες. Γεγονός αποτελεί δε, ότι ουδεμία σχέση υφίσταντο ανάμεσα σε αυτό και το εορταστικό ρούχο της ανώτερης τάξης των Αθηναίων, που φορούσαν έως και τον Περσικό πόλεμο που ήταν ένας μακρύς χιτώνας λευκός χωρίς μανίκια (Θουκυδίδης 1,6,4).



**Εικόνα 17.** Χιτώνας

Για το Σατυρικό Δράμα ανατρέχουμε στις παραστάσεις των Σατύρων κι υποθέτουμε πως θα φορούσαν ένα απλό περίζωμα στα ισχία και πάνω σ' αυτό στήριζαν μια ουρά ζώου, ή έριχναν πάνω τους προβιές. Υπάρχει όμως κι η άποψη εκείνη που λέει ότι το σατυρικό δράμα δανείστηκε απ' την τραγωδία το σύρμα που όπως φαίνεται στον κρατήρα του Πρόνομου δεν το φορούν μόνο οι υποκριτές αλλά κι ο αυλητής.

Για το Σατυρικό Δράμα ανατρέχουμε στις παραστάσεις των Σατύρων κι υποθέτουμε πως θα φορούσαν ένα απλό περίζωμα στα ισχία και πάνω σ' αυτό στήριζαν μια ουρά ζώου, ή έριχναν πάνω τους προβιές. Υπάρχει όμως κι η άποψη εκείνη που λέει ότι το σατυρικό δράμα δανείστηκε απ' την τραγωδία το σύρμα που όπως φαίνεται στον κρατήρα του Πρόνομου δεν το φορούν μόνο οι υποκριτές αλλά κι ο αυλητής.



**Εικόνα18.** *Το φάντασμα της όπερας. Ένα από τα κλασικότερα μιούζικαλ όλων των εποχών*

Κατά τη διάρκεια του 4ου π.Χ. αιώνα, φαίνεται ότι υπήρξε ευρεία ποικιλία στα είδη των κοστούμιών. Δίχως να έχουμε αποδεδειγμένες χρονολογικές μαρτυρίες, πρέπει να βασιστούμε σε κάποιες απεικονίσεις ελάχιστες στον αριθμό, που διασώθηκαν συμπτωματικά. Όπως το απουλικό αγγείο της Μήδειας στη συλλογή του Μονάχου (μετευριπιδική εποχή) δείχνει το παραδοσιακό γιορταστικό. Πολλοί υποστηρίζουν πως αυτό προέρχεται απ' την



ανατολίτικη προέλευση του Διονύσου. Ο χορός που δεν είχε ηρωικό χαρακτήρα φορούσε ένα μέσου μήκους χιτώνα λευκό, όπως δείχνει η ξακουστή πελίκη της Βοστώνης απ' την εποχή του Φειδία. Κατ'αναλογία απουσιάζει απ' τους χορευτές κι η μάσκα με όγκο. Κρατήρας ερυθρόμορφου ρυθμού του 4ου π.Χ. αιώνα που βρέθηκε στο Πούβο της Ιταλίας και που τώρα βρίσκεται στο μουσείο της Νεάπολης. Το αγγείο αυτό ονομάστηκε έτσι από τ' όνομα του Προνόμου, του αυλητού που παρουσιάζεται στην αγγειογραφία να παίζει αυλό σ' ένα σατυρικό δράμα. Το θέμα της αγγειογραφίας είναι η θεατρική παράσταση της Ησιόνης απ' τον Ηρακλή. Έτσι απεικονίζεται κι ο αυλητής σ' ένα μωσαϊκό της Πομπηίας που δείχνει τις δοκιμές ενός σατυρικού δράματος. Έτσι φαίνεται ότι ο βοηθητικός ρόλος του μουσικού συνοδού μετατρέπεται απ' το τέλος του 5ου π.Χ. αιώνα και μετά σ' έναν όλο και πιο σημαντικό ρόλο δεξιοτέχνη. Πολλές φορές μάλιστα παρεμβαίνει στο έργο με μιμητικές κινήσεις (Αριστοτέλης Ποιητική).



**Εικόνα 19.**Κοστούμια από την κινηματογραφική ταινία "Καθρέφτη, καθρεφτάκι μου" ("Mirror, mirror") της θρυλικής γιαπωνέζας ενδυματολόγου ΈικοΙσιόκα (1938- 2012)

Στον αντίποδα αυτών, στ' όστρακο ενός κρατήρα απ' τον Τάραντα στο Wurzburg (330 π.Χ. περίπου) παρατηρούμε πως αυτός που υποδύεται το βασιλιά φοράει έναν κοντό, μονόχρωμο, χιτώνα με κρόσσια. Το εύρημα αυτό

μας δείχνει πως και τα σκηνικά κοστούμια, γνώρισαν αρκετές μεταβολές κατά το πέρασμα των χρόνων, που επιβλήθηκαν από την μόδα που επικρατούσε κάθε φορά. Το βασικό ρούχο στην Κωμωδία, απ' τους αρχαίους κλασικούς χρόνους μέχρι τους Ρωμαϊκούς, ήταν κάτι σαν τη σημερινή ολόσωμη φόρμα (μάλλια). Πάνω απ' αυτήν οι κωμικοί φόραγαν ένα χιτώνα πολύ κοντό. Η ολόσωμη αυτή μάλλια χρειαζόταν για να ζωγραφίζουν πάνω της τα διάφορα μέλη του κορμιού τους, όπως π.χ. στήθος, για να ράβουν πάνω της υπερμεγέθεις φαλλούς και για να την παραγεμίζουν στα μέρη που απαιτούνταν εξογκώματα, τα λεγόμενα σωματία, δημιουργώντας καμπύλες (κοιλιά, πισινός, στήθος κλπ.), κατά τέτοιο τρόπο που να τονίζουν την κωμική τους εμφάνιση. Το θεατρικό κοστούμι των γυναικών απαρτιζόταν από έναν ποδήρη χιτώνα κι ένα πανωφόρι που μπορούσαν να το σηκώσουν ψηλά στον αυχένα. Το κοστούμι αυτό είχε πολύ μικρές διαφορές απ' τα ρούχα της καθημερινής ζωής. Τυπικό χαρακτηριστικό είναι ο κροκωτός χιτώνας. Αν ένας άντρας φορούσε τέτοιο ρούχο ήταν πολύ φυσικό να προκαλέσει γέλια, κυρίως όταν έριχνε από πάνω μια λεοντή για να μοιάσει εξωτερικά με τον Ηρακλή, όπως ο Διόνυσος στους Βατράχους. Μια τέλεια συλλογή γυναικείων ενδυμάτων είχε ο Αγάθων. Εκτός απ' τον κροκωτό χιτώνα άλλα γυναικεία χαρακτηριστικά είναι ο στηθόδεσμος, ο κεφαλόδεσμος, το δίχτυ των μαλλιών και τα στενά υποδήματα. Οι γυναικείες μορφές της αρχαίας κωμωδίας ξεχωρίζουν με τρόπο σαφή, κυρίως στο σωματίο (παραγέμισμα).



**Εικόνα20.** Από την παράσταση του Ευριπίδη Βάκχες

## Θεατρική ενδυματολογία

Επειδή κάθε υποκριτής έπρεπε ν' αναλάβει αρκετούς ρόλους και δεν είχε καθόλου χρόνο για ν' αλλάξει το παραγεμισμένο εφαρμοστό ρούχο του, το σωματίο παραμένει ένα από τα μόνιμα χαρακτηριστικά για όλα τα εμφανιζόμενα πρόσωπα. Για τους χορευτές τα κείμενα δεν μας προσφέρουν σαφείς ενδείξεις για παρόμοια εμφάνιση. Πάντως η θηριομορφική μάσκα δύσκολα ταιριάζει με το φαλλό. Γενικά το κοστούμι του χορού ήταν εξαιρετικά πολύχρωμο κι ευμετάβλητο και δεν πρέπει για λόγους αρχής ν' αποκλείσουμε ότι οι χορευτές παρουσιάζονταν κάποτε και σαν φαλλοφόροι κοιλαράδες. Διατυπώθηκε η άποψη (A. Korte) ότι η αρχαία κωμωδία είναι το αποτέλεσμα που προέρχεται απ' τη σύνθεση δυο ασυμβίβαστων στοιχείων: ενός αττικού θηριομορφικού χορού και Δωριέων υποκριτών που έφεραν απ' την πατρίδα τους την παλιά διονυσιακή ενδυμασία: το σωματίο και το φαλλό. Η έρευνα ασχολήθηκε μ' αυτό το πρόβλημα, αλλά δεν κατόρθωσε μέχρι σήμερα να δώσει λύση οριστικά. Στη Μέση Κωμωδία η εξωτερική εικόνα παραμένει ως ένα μεγάλο βαθμό ίδια με την εικόνα της Αρχαίας Κωμωδίας. Μόνο που κατά τη διάρκεια του 4ου π.Χ. αιώνα εξαφανίζονται σιγά-σιγά ο φαλλός και τα grotesque παραγεμίσματα και τη θέση του γελοίου κοντού χιτώνα την παίρνει το κανονικό καθημερινό ρούχο. Η ανερχόμενη Νέα Κωμωδία κινείται στο χώρο της εκλεπτυσμένης μεσοαστικής τάξης της Αττικής κι αυτή η εξέλιξη μπορεί να χαρακτηριστεί νομοτελειακή.



**Εικόνα 21.** Θεατρικά κοστούμια από δώδεκα διαφορετικές παραστάσεις της Κάλλας στη Σκάλα του Μιλάνου

Η παλιά ενδυμασία που είχε λαϊκή καταγωγή, επιβίωσε στον παράλογο τεχνικό τομέα και ξαναπαρουσιάζεται ακόμα μια φορά για ένα μικρό χρονικό διάστημα, στη φάρσα της Κάτω Ιταλίας γύρω στο 300 π.Χ. Από θεματική άποψη οι (Δωριείς) φλύακες δεν έχουν τίποτα το κοινό με την αρχαία κωμωδία. Απλά δείχνουν ότι τα εξωτερικά στοιχεία, όπως το φαλλικό κοστούμι, είναι περισσότερο ανθεκτικά απ' το δραματικό περιεχόμενο. Η κωμωδία δε, διαθέτει ειδικά υποδήματα, πιθανόν αντιγράφει την καθημερινή πραγματικότητα. Οι ήρωές της, ασήμαντοι άνθρωποι, περπατούν στο σπίτι ανυπόδητοι (Αριστοφάνης Σφήκες στ. 103), αλλά έξω φοράνε συνήθως, μ' εξαίρεση τον Σωκράτη, χοντρά, απλά δερμάτινα υποδήματα που κλείνουν ψηλά, τις εμβάδες, οι οποίες έρχονται σ' αντίθεση με τις ποικιλίες των σανδαλιών. Ωστόσο φαίνεται ότι ο όρος εμβάδες διευρύνθηκε σημασιολογικά και τελικά χαρακτηρίζει γενικά κάθε κωμικό υπόδημα (Πολυδεύκης 115). Η όλη ενδυμασία του Υποκριτή λεγόταν Σκευή. Σ' αρχαία κείμενα αναφέρονται οι Σκευοποιοί που θα πρέπει να ήσαν οι σημερινοί ενδυματολόγοι. Ουσιαστικά όμως στοιχεία σχετικά με το ρούχο των αρχαίων Υποκριτών μένουν αδιευκρίνιστα. Σημαντική θέση στη Σκευή των Υποκριτών ήταν τα προσωπέια κι οι κόθορνοι.



**Εικόνα 22.** Ο Αλέξανδρος Ρήγας μετά του Δημήτρη Αποστόλου «περνάνε» στην επιθεώρηση με το «Ζείτε Παιδες Ελλήνων».



**1στ. Ιστορία του βεστιαρίου του εθνικού θεάτρου**



**Εικόνα 23.** *Παράσταση του Εθνικού θεάτρου*

«Το να περνάς από το φλεγόμενο κέντρο της πόλης των διαδηλώσεων, των αστέγων, των τοξικομανών και εσύ να εξακολουθείς να ασχολείσαι με την εύρεση του κατάλληλου καπέλου για τον ηθοποιό, είναι μεγάλη αντίθεση», είπε ξεκινώντας το λόγο της η Εύη Χλουβεράκη, υπεύθυνη του βεστιαρίου του Εθνικού Θεάτρου.

Ζώντας καθημερινά μέσα σε ένα σκηνικό ρούχων και θεατρικών κοστούμιών, η κ. Χλουβεράκη εξήγησε ότι πολλές φορές της φαίνεται τόσο μάταιη και ψεύτικη η δουλειά της. Αλλά και πάλι, το να έρχεσαι σε επαφή με ανθρώπους της τέχνης, να παρατηρείς μετά τα κοστουμια στη σκηνή να γίνονται ένα με τον ρόλο και τον ηθοποιό, να παρακολουθείς τις πρόβες, να μαθαίνεις ατάκες και να σιγομουρμουρίζεις το τραγούδι της παράστασης, να δουλεύεις στην Επίδαυρο και να λαμβάνεις τις δονήσεις από τον χώρο και τους επευφημισμούς έχει κάτι το εξωπραγματικό και μαγικό για την ίδια. «Το θέατρο λειτουργεί παρηγορητικά, επιμορφωτικά και αφυπνιστικά» έχει δηλώσει χαρακτηριστικά. Ο θησαυρός των κοστούμιών, που έντυσαν θρυλικές μορφές της τέχνης είναι το πολύτιμο περιεχόμενο των υπογείων του Εθνικού θεάτρου. Περίπου 20.000 θεατρικά κοστουμια της εθνικής σκηνής, τα οποία φόρεσαν και «ζωντάνεψαν» θρυλικοί Έλληνες πρωταγωνιστές (Κυβέλη, Κοτοπούλη, Παξινού, Αρώνη, Λαμπέτη, Καρέζη, Βεάκης, Γληνός, Ζερβός, Νέζερ, Μινωτής, Χορν κ.α.) και σχεδίασαν εμπνευσμένοι ενδυματολόγοι και

## Θεατρική ενδυματολογία

ζωγράφοι (Φωκάς, Κλώνης, Βακαλό, Γκίκας, Εγγονόπουλος, Βασιλείου, Μυταράς, Φωτόπουλος, Ανεμογιάννης, Τσαρούχης, Μόραλης, Φασιανός, Μετζικόφ κ.α.) φιλοξενούνται στα περίπου 2.500 τετραγωνικά μέτρα που καταλαμβάνει το βεστιάριο του Εθνικού θεάτρου.

Εκεί καταλήγουν από το 1946 (οπότε καταγράφεται το παλαιότερο σωζόμενο έργο) ενδυμασίες, αντικείμενα και αξεσουάρ (καπέλα, στέμματα, μαντήλια, γάντια, τσάντες, κοσμήματα, ζώνες, υποδήματα) από όλες τις παραστάσεις της πρώτης κρατικής σκηνής.



**Εικόνα 24.** Παράσταση του Εθνικού θεάτρου

Καθένα από αυτά κουβαλά τη δική του μικρή ιστορία: μνημειώδεις παραστάσεις, μεγάλοι πρωταγωνιστές, και πρωταγωνίστριες, από έργα του αρχαίου δράματος και του κλασικού ρεπερτορίου, ενώ όλα μαζί αποτελούν ένα επιβλητικό θεατρικό πανόραμα και συνθέτουν το πάζλ της μακριάς διαδρομής του Εθνικού θεάτρου.

Η ιστορία του βεστιαρίου ξεκινάει από το 1932, όταν ξανανοίγει ουσιαστικά το Εθνικό πλέον και όχι σαν Βασιλικό θέατρο.

## Θεατρική ενδυματολογία

«Με το έργο "Αγαμέμνων" αρχίζει η επίσημη πλέον καταγραφή ρόλων και κοστούμιών, ανά παράσταση σε χειρόγραφα αρχεία τότε και σε ηλεκτρονική μορφή σήμερα. Έκτοτε κάθε έργο παίρνει αύξοντα αριθμό που αναγράφεται στο κάθε κοστούμι σαν κωδικός παράστασης», είπε η υπεύθυνη του βεστιαρίου.

«Είναι ένας απλός πρακτικός τρόπος αντιστοιχίας του κάθε κοστούμιού ή αξεσουάρ με την παράστασή του. Ο πρώτος ιματιοφύλακας, έτσι ονομαζόταν η ειδικότητα του τεχνικού που εργαζόταν στο βεστιαριο ήταν ο Ταβουλάρης» ανέφερε.



**Εικόνα 25.** Παράσταση του Εθνικού θεάτρου

Η ιδέα για τη δημιουργία του βεστιαρίου προέκυψε από τις ίδιες τις ανάγκες του θεάτρου. «Η αποθήκευση των ενδυμασιών των παραστάσεων που κατέβαιναν σε κάποιον χώρο, οι πολλές επαναλήψεις έργων καθώς και η επαναχρησιμοποίηση κοστούμιών ή των αξεσουάρ που ταίριαζαν εικαστικά και δραματουργικά σε άλλη παράσταση δημιούργησαν την ανάγκη για το "ιματιοφυλάκιο" ».



**Εικόνα 26.** Παράσταση του Εθνικού θεάτρου

Το παλαιότερο έργο που σώζεται και φιλοξενείται στο βεστιάριο είναι από την παράσταση «Πέρσες» του Αισχύλου το 1946 σε σκηνοθεσία Ροντήρη, σκηνικά Κλώνη και ενδυμασίες Αντώνη Φωκά με Δαρείο τον Ροζάν και Άτοσσα τη Μουστάκα. «Τα διακοσμητικά του χορού των Περσών ήταν καμωμένα από λάστιχα αυτοκινήτου και από σουβέρ πατιναρισμένα με χρυσό χρώμα, δημιουργώντας ένα εκπληκτικό αποτέλεσμα και αποδεικνύοντας ότι η τέχνη μπορεί με ευτελή και ανακυκλώσιμα υλικά υπάρχει ευρηματικότητα και τεχνογνωσία» ανέφερε η Εύη Χλουβεράκη. Αρχαιοελληνικές ενδυμασίες, ρωμαϊκές, βυζαντινές, μεσαιωνικές, αναγεννησιακές, από τον 17αίωνα έως και σύγχρονες, καθώς και ιερατικά, λαϊκά, αστικά, στρατιωτικά, ρώσικα τσεχωφικά, παραδοσιακά ελληνικά κοστούμια του 1800 και άλλων χωρών, φτερά αγγέλων, μάσκες διαβόλου και ό,τι ανά περιόδους έχει φτιαχτεί και σώζεται από τις 900 περίπου παραστάσεις, που έχουν ανέβει έως σήμερα, φυλάσσονται στα υπόγεια του Εθνικού. Σήμερα, ο ενδυματολογικός τομέας του Εθνικού, αποτελείται από δύο επιμέρους τεχνικά τμήματα. Από το βεστιάριο και από το τμήμα μοδιστρικής.

Το βεστιάριο είναι χωρισμένο σε δύο τμήματα, στο ιστορικό-μουσειακό και στο μεταβαλλόμενο.



Στο μεταβαλλόμενο βεστιάριο φιλοξενούνται και ταξινομούνται 17.000 κοστούμια και 1.500 αξεσουάρ, ενώ αποτελεί και συγχρόνως πηγή κοστούμιών για σύγχρονες παραστάσεις.



**Εικόνα 27.** Παράσταση του Εθνικού θεάτρου

«Σε συνεργασία με τον ενδυματολόγο της παράστασης, μελετώντας τις ζωγραφικές μακέτες που έχουν γίνει χωρίζεται η δουλειά στα δύο τμήματα και οι εργασίες ξεκινούν. Κάποια κοστούμια προέρχονται κυρίως από το βεστιάριο, άλλα είναι καινούργια και ραμμένα από τις modίστρες για τον κάθε ρόλο και ηθοποιό εξαρχής. Σχεδόν πάντοτε γίνονται καινούργιες αγορές και κατασκευές που να εξυπηρετούν τις ανάγκες της κάθε παράστασης» εξήγησε η Εύη Χλουβεράκη.

Στο ιστορικό βεστιάριο υπάρχουν 3.500 κοστούμια και 600 αξεσουάρ. Η συλλογή αυτή είναι το ιστορικό αρχείο που δεν διατίθεται σε παραστάσεις, αλλά μόνο για εκθεσιακούς ή μελετητικούς σκοπούς. Η δημιουργία του ξεχωριστού αυτού τμήματος ξεκίνησε το 1997 με την καθοδήγηση και τις γνώσεις της σκηνογράφου - ενδυματολόγου Ρένας Γεωργιάδου, ως προϊσταμένης του ενδυματολογικού τμήματος και με καλλιτεχνικό διευθυντή τον Νίκο Κούρκουλο που έδειξε ιδιαίτερο ενδιαφέρον για τη διάσωση του από τη φθορά αλλά και για τον διαχωρισμό του ιστορικού βεστιαρίου.

Στη συλλογή αυτή προστίθενται ενδυμασίες από τις σύγχρονες παραστάσεις. Συντήρηση και επανάχρηση. Πολλά ιστορικά κοστούμια του βεστιαρίου αξιοποιούνται σε σημερινές παραστάσεις. Μετά το πέρας των παραστάσεων τα κοστούμια φυλάσσονται πάντα καθαρισμένα και ανά έργο. Ένα χρόνο μετά και εφόσον το έργο δεν ξανανέβει, προωθούνται και ταξινομούνται στο υπόλοιπο υλικό.



**Εικόνα 28.** Η παράσταση «Elizadeth» του Χάρη Ρόμα, σε σκηνοθεσία Δημήτρη Καρατζιά.

Κατ' αυτόν τον τρόπο θα διαφυλαχτεί η ανεκτίμητη αξία των ενδυμασιών, θα πιστοποιηθεί η συλλογή και θα ψηφιοποιηθεί. Ειδικές συνθήκες φωτισμού, υγρασίας και σταθερής θερμοκρασίας θα δημιουργήσουν ένα σωστό περιβάλλον φύλαξης. Συντηρητές υφάσματος θα αναλάβουν τη συντήρηση των κοστούμιών. Στο βεστιαριο «πατινάρονται» ρούχα και αξεσουάρ, ώστε να δείχνουν παλιά, αλλά και ξαναφορμάρονται καπέλα, παπούτσια και τσάντες, ώστε να δείχνουν καινούργια. Όλα τα προβαρισμένα κοστούμια συγκεντρώνονται στο ατελιέ με τις μοδίστρες όπου γίνονται μετατροπές και επιδιορθώσεις, βαφές κ.λπ.

Οι μεταποιήσεις επιτρέπονται εφόσον δεν αλλάζει το είδος του ρούχου. Δεν επιτρέπεται ένα φόρεμα π.χ. να γίνει φούστα ή μια μακριά μπέρτα με ουρά να γίνει μία κοντή κάπα. Οι μοδίστρες βέβαια φέρνουν το κοστούμι στα μέτρα

## Θεατρική ενδυματολογία

του ηθοποιού και το διακοσμούν ή το τροποποιούν σε συνεργασία με τον ενδυματολόγο.

Μετά την έκθεση με τίτλο «Ένδυμα Θεάτρου» που διοργανώθηκε στο πλαίσιο της Πολιτιστικής Ολυμπιάδας το 2003 και πραγματοποιήθηκε με μεγάλη επιτυχία στην Εθνική Πινακοθήκη, παρουσιάστηκαν μερικά από τα πιο αντιπροσωπευτικά κοστούμια που φυλάσσονται στο βεστιάριο του Εθνικού θεάτρου. Συχνά τα κοστούμια βγαίνουν για λίγο έξω από τον χώρο φιλοξενίας τους για να συμπεριληφθούν σε άλλες εκθέσεις.



**Εικόνα 29.** Η αζέχαστη Ρένα Βλαχοπούλου έχει φορέσει εκατοντάδες ιδιαίτερα κοστούμια διαφορετικού στυλ

## 1ζ.Vintage



**Εικόνα 30.** Ρούχο σχεδιασμένο σύμφωνα με τις γραφές και στυλ της vintage μόδας, παρουσιάζουν μία ιδιαίτερη καλλιτεχνία εποχής.

Ο όρος vintage ουσιαστικά αναφέρεται σε καινούργια ή μεταχειρισμένα είδη, τα οποία δημιουργήθηκαν σε περασμένες εποχές. Πιο συγκεκριμένα, όσον αφορά στα ρούχα που δημιουργήθηκαν πριν την δεκαετία του 1920, αυτά αναφέρονται ως αντίκες, ενώ όσα δημιουργήθηκαν μεταξύ των δεκαετιών 1920 και 1980 θεωρούνται vintage. Ρετρό (από το retrospective = αναδρομικό), είναι τα ρούχα που είναι μεν σύγχρονα στην κατασκευή τους, ωστόσο, μιμούνται το ύφος άλλων εποχών. Vintage: στα ελληνικά σημαίνει «κрасί εκλεκτής σοδειάς». Τα vintage ρούχα, αξεσουάρ, βιβλία, έπιπλα είναι παλιομοδίτικα, ξεαναφορεμένα, από δεύτερο χέρι αλλά είναι πάντα στη μόδα.



**Εικόνα 31.** Μεταξωτό YSL από τη δεκαετία του '70, υψηλή ραπτική ChristianDior από τα '80' και Lanvin από τα '60s.



**Εικόνα 32.** Κουστόμια που δημοπρατήθηκαν για να ενισχυθεί οικονομικά το «Σπίτι του ηθοποιού»

Παρά το γεγονός ότι υπήρχε πάντοτε μια μεγάλη εκτίμηση του κοινού για την ανώτερη ποιότητα, το ύφασμα και το σχεδιασμό που χαρακτηρίζει το vintage ρούχο, η ζήτηση και η ευρεία αποδοχή αυτού έχει αυξηθεί κατακόρυφα από τις αρχές της δεκαετίας του 1990. Αυτή η αύξηση του ενδιαφέροντος οφείλεται εν μέρει στην ραγδαία αύξηση της προβολής του vintage ενδύματος, που όλο και περισσότερο φοριούνται από κορυφαίους και διάσημους ηθοποιούς και μοντέλα, όπως οι Julia Roberts, Renée Zellweger, Chloë Sevigny, Tatiana Sorokko, Kate Moss. Θα πρέπει να τονίσουμε ότι πολλά από τα ρούχα που χρησιμοποιούνται μέχρι και σήμερα σε θεατρικές παραστάσεις και γενικότερα στο χώρο του θεάματος είναι ρούχα vintage από παλιές παραστάσεις που χρησιμοποιούνται ξανά και ξανά για να δώσουν το δικό τους στυλ. Όλα τα ρούχα φυλάσσονται και συντηρούνται στα βεστιάρια για να είναι έτοιμα όταν ξαναχρειαστεί.



**Εικόνα 33.** Βεστιάριο στο κέντρο της Αθήνας



## ΚΕΦΑΛΑΙΟ ΔΕΥΤΕΡΟ

### ΠΡΑΚΤΙΚΟ ΜΕΡΟΣ

**ΠΗΛΕΛΟΠΗ & ΜΝΗΣΤΗΡΕΣ**  
Από Τετάρτη 6/11 & κάθε Τετάρτη  
φιλοξενούμε την ομάδα **6ARTISTOI** και τη μουσικοθεατρική παράσταση

**"Επι-ΜΕΝΟΥΜΕ ΠΑΝΤΑ ΠΑΙΔΙΑ"**

**Ώρα έναρξης 21.00μ.μ**  
Συνεχίζουμε με ζωντανή μουσική

**Είσοδος ελεύθερη**  
Προτεινόμενο μενού με απεριόριστη κατανάλωση κρασιού μόνο με 15 ευρώ.  
Ισχύει κατά τις ώρες παράστασης.

Σκηνοθεσία: Τίνα Τσακίρη, Μάριον Τσιτσέκα - **Παίζουν οι ηθοποιοί:** Θοδωρής Αρεστός, Γιώργος Δουργούτης, Ειρήνη Καπελώνη, Σάκης Σιούτης, Τίνα Τσακίρη, Μάριον Τσιτσέκα  
**Μουσική Επιμέλεια:** Δημήτρης Μπισδάκης (πλήκτρα), Ηλίας Αλευφάρας (μπουζούκι)  
**Χορογραφία tango:** Χρύσα Παπαδοπούλου - **Μοντάζ:** Γαβριήλ Σφαιρόπουλος  
**Σκηνικά:** Θοδωρής Αρεστός - **Βοηθός Βεστιαρίου:** Βίκυ Βουρκουσάκη  
**Φωτογραφία:** Νατάσα Λουκρέζη

Υμηττού 130, Παγκράτι  
Πληροφορίες & Κρατήσεις : 210 7568555-6  
[www.pinelopi-mnistires.gr](http://www.pinelopi-mnistires.gr)  
[www.facebook.com/pages/PINELOPI-MNISTIRES](https://www.facebook.com/pages/PINELOPI-MNISTIRES)

**Εικόνα 34.** Η αφίσα της ομάδας 6ARTISTOI για την παράσταση *Επιμένουμε πάντα παιδιά*

Η θεατρική ομάδα 6ARTISTOI δημιουργήθηκε τον Σεπτέμβριο του 2013 στην Αθήνα από έξι ταλαντούχους ηθοποιούς τις κυρίες Τίνα Τσακίρη, Μάριον Τσιτσέκα, Ειρήνη Καπελώνη και τους κυρίους Γιώργο Δουργούτη, Σάκη Σιούτη και Θοδωρή Αρεστό. Αυτή η θεατρική ομάδα ανέβασε την σεζόν 2013-2014 την μουσικοθεατρική παράσταση 'Επι-μένουμε πάντα παιδιά' που είναι ένα ποτ πουρί σκηνών από τον αξέχαστο ελληνικό κινηματογράφο ,σε

διάφορα μουσικά μεζεδοπωλεία της Αθήνας με μεγάλη επιτυχία. Η παράσταση παίχτηκε σε 2 μουσικά μεζεδοπωλεία στην Πηνελόπη και μνηστήρες στο Παγκράτι και στον Μελίτη στο Θησείο. Όπως αφηγείται χαρακτηριστικά η κυρία Τσακίρη «Η ιδέα ξεκίνησε πριν περίπου 2 χρόνια όταν ζητήθηκε από τον παλιό μου συνεργάτη και συνσκηνοθέτη Στράτο Μούρκο να δημιουργήσει για ένα μαγαζί (Μαρμίτα) στο Βοτανικό, ένα event που να θύμιζε τη δεκαετία του 1960 και που θα παράπεμπε στην ζεστή ατμόσφαιρα εκείνης της εποχής. Έτσι σκεφτήκαμε να δημιουργήσουμε αυτό το κολάζ με σκηνές του ελληνικού κινηματογράφου, για να αποδώσουμε κι ένα φόρο τιμής στα ιερά τέρατα εκείνης της εποχής. Ήμασταν οι πρώτοι πανελληνίως που παρουσίασαν μια τέτοια παράσταση σε χώρους συνεστίασης όπου το κοινό παρακολουθούσε το event και ταυτόχρονα απολάμβανε το φαγητό και το ποτό του». Η ιδέα υπήρχε παλιότερα με άλλες σκηνές από τον ελληνικό κινηματογράφο. αυτή την φορά χρησιμοποιήθηκαν σκηνές από το μια ελληνίδα στο χαρέμι, το ξύλο βγήκε από το παράδεισο, οι θαλασσιές οι χάντρες, ερημοσπίτης και πολυτεχνίτης, η σοφερίνα, χτυποκάρδια στα θρανία, υπολογαγός Νατάσσα, της Κακομοίρας και άλλα πολλά. Επίσης υπήρχαν πολλά τραγούδια από ελληνικές ταινίες όπως: τόσα καλοκαίρια, μένουμε πάντα παιδιά, νιαου βρε γατούλα, το φεγγάρι πάνω θεέ μου, άπονε, δεν θέλω πια να ξαναρθείς, μια μαύρη φορντ και αρκετά ακόμα.



**Εικόνα 35.** Η ομάδα *6ARTISOI* σε συνέντευξη για της *EGVUSPRODUCTION*. Μαζί τους η ενδυματολόγος *Βίκυ Βουρκουτιώτη*.

Οι συντελεστές της παράστασης ήταν οι εξής:

**Σκηνοθεσία:** Τίνα Τσακίρη, Μάριον Τσιτσέκα.

**Παίζουν οι ηθοποιοί:** Θοδωρής Αρεστός

Γιώργος Δουργούτης

Ειρήνη Καπελώνη

Σάκης Σιούτης

Τίνα Τσακίρη

Μάριον Τσιτσέκα

**Μουσική Επιμέλεια:** Δημήτρης Μπισδέκης (πλήκτρα)

Ηλίας Αλειφήρας (μπουζούκι-τραγούδι)

**Χορογραφία tango:** Χρύσα Παπαδοπούλου

**Σκηνικά:** Θοδωρής Αρεστός

**Μοντάζ:** Γαβριήλ Σφαιρόπουλος

**Χρήση προτζέκτορα στην παράσταση:** Νίκος Πανόπουλος

**Βοηθός Βεστιαρίου:** Βίκυ Βουρκουιώτη

**Φωτογραφία:** Νατάσα Λουκρέζη

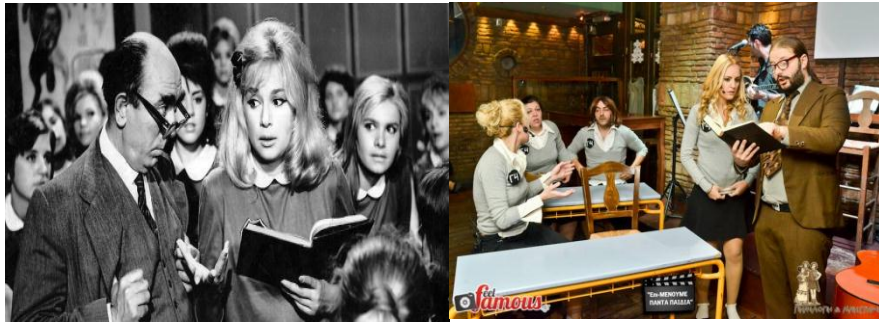
Οι ρόλοι πολλοί και δύσκολοι αλλά ενσαρκώθηκαν με απόλυτη επιτυχία και όπως μας αφηγείται η κυρία Τσακίρη “όλοι οι ηθοποιοί της παράστασης συμπεριλαμβανομένου και εμού είχαμε κληθεί να ενσαρκώσουμε πάνω από δυο ρόλους. Προσωπικά είχα την τύχη και την ευτυχία να υποδυθώ όσο πιο καλά μπορούσα την αξέχαστη Ρένα Βλαχοπούλου «Μια Ελληνίδα στο χαρέμι», την Ζωή Λάσκαρη «οι θαλασσιές οι χάντρες»,



**Εικόνα 36.** Οι ηθοποιοί Τίνα Τσακίρη, Μάριον Τσιτσέκα και Ειρήνη Καπελώνη σε αναπαράσταση από την σκηνή «Οι θαλασσιές οι χάντρες» της παράστασης «Επιμένουμε πάντα παιδιά»



την Μάρω Κοντού «Η σοφερίνα» καθώς και τις μεγάλες ερμηνεύτριες των κινηματογραφικών τραγουδιών Μαίρη Λίντα και Μαρινέλλα” και ο κύριος Δουργούτης αναφέρει για τους ρόλους του: “ερμήνευσα τον αξέχαστο Δημήτρη Παπαμιχαήλ στο «Χτυποκάρδια στα Θρανία», τον Φαίδων Γεωργίτη στο «οι θαλασσιές οι χάντρες», τον Βαγγέλη Σειληνό στο «Μια Ελληνίδα στο χαρέμι», τον Αλέκο Αλεξανδράκη στην «Σοφερίνα» και επιπλέον ερμήνευσα τραγούδια του Δάκη και του Πουλόπουλου.”Υπήρχαν επίσης και βιντεάκια που είχαν φτιαχτεί για κάποιες σκηνές καθώς και ζωντανή ορχήστρα για την εκτέλεση των τραγουδιών όπως και χορογραφίες. Τα ρούχα που χρειάστηκαν ήταν αρκετά και όλα στο στυλ της δεκαετίας 60-70, έπρεπε να μοιάζουν αρκετά με τα πρωτότυπα ρούχα και να προσφέρουν άνεση στις χορογραφίες.



**Εικόνα 37.** Στα αριστερά η Αλίκη Βουγιουκλάκη με τον Διονύση Παπαγιανόπουλο στην ταινία «Χτυποκάρδια στα θρανία» και δεξιά η Μάριον Τσιτσέκα με τον Σάκη Σιούτη στην παράσταση «Επιμένουμε πάντα παιδιά»

Η δεκαετία του 1960 ήταν μια πολύ ενδιαφέρουσα δεκαετία τόσο και ιστορικά όσο και ενδυματολογικά. Εκείνη την εποχή επικρατήσαν τα κουστούμια Chanel, Rebels, Beatniks και Beatles που ήταν αυστηρά ραμμένα κουστούμια για άντρες και κουστούμια με παντελόνι για τις γυναίκες με τους σπουδαιότερους σχεδιαστές Yves Saint Laurent, Pierre Gardin, Andre Courreges που ήταν οι πρώτοι που φοίτησα σε σχολές (Thea Porter, Jean Muir, Foale και Tuffin). Το 1965 οι Λονδρέζοι σχεδιαστές και μπουτίκ Mary Quant, Biba, Stop, Mr Freedom έφεραν στη μόδα τις μίνι φούστες, το PVC και τα χάρτινα φορέματα, τα πολύχρωμα γεωμετρικά τυπώματα, τα κολάν (επιρροή

της popart στη μόδα). Από το 1967 και μέχρι το τέλος της δεκαετίας και με το κίνημα των χίπις στα ανατολικά στη μόδα ήρθαν οι μάξι φούστες ,τα λουλούδια, τα κεντήματα, οι χάντρες το σουέντ, τα χρώματα και η λαμπρότητα που επιστρέφουν στα αντρικά ρούχα με κυριότερους εκφραστές τους Bill Gibb, Ossie Clarke, Zandra Rhodes. Στην συνέχεια έρχεται η εκρηκτική δεκαετία του 1970 που έρχεται η μόδα της ντίσκο, σέξι και λαμπρότητα εναντίον των επίπεδων στηθών, υποδήματα Doc Martens, τζιν, κουστούμια Chanel και βάτες στους ώμους, πανκ, μόδα του δρόμου με τους κυριότερους εκφραστές Halston, Gucci, Fiorucci, Antony Price εναντίον Catarine Hammnett, Pery Ellis, Raulphe Lauren, Vivienne Westwood, Body Map, John Galliano.



**Εικόνα 38.** Αριστερά η Μαίρη Λίντα και δεξιά η Τίνα Τσακίρη στην παράσταση *Επιμένουμε πάντα παιδιά*

Για να μπορέσει η ενδυματολόγος να αποδώσει όσο καλύτερα μπορούσε τα ρούχα έπρεπε να διαβάσει για την συγκεκριμένη εποχή που διαδραματίζεται το έργο, να δει ρούχα εποχής και τις ταινίες που αντιστοιχούν στη κάθε σκηνή.

Λόγω του χαμηλού budget της παράστασης τα ρούχα που χρησιμοποιήθηκαν ήταν υπάρχοντα ρούχα των ηθοποιών και πολλά από αυτά παρείχε η ενδυματολόγος τους Βίκυ Βουρκουτιώτη και ελάχιστα αγοράστηκαν. κάποια δέχτηκαν κάποιες παραποιήσες για να ταιριάζουν καλύτερα στον ρόλο και στον σωματότυπο του κάθε ηθοποιού. Εδώ θα πρέπει να αναφέρουμε ότι χρησιμοποιήθηκαν συνολικά για την παράσταση πάνω από 20 φορέματα, 50 μπλούζες ,15 παντελόνια, 25 φούστες, 5 παλτό, 12 σακάκια, 5 ζευγάρια γάντια, 8 καπέλα, 6 ζώνες, 40 ζευγάρια παπούτσια, 5 τσάντες , 8 γραβάτες ,10 περούκες.

## Θεατρική ενδυματολογία

Όπως αναφέρει ο κύριος Δουργούτης: «Η παράσταση λόγω χαμηλού budget, είχε πολλές δυσκολίες στο να βρεθούν τα κατάλληλα κοστούμια και να προσφέρουν και άνεση για τα χορευτικά κομμάτια καθώς επίσης ότι απαιτούνταν μεγάλη ταχύτητα στις αλλαγές των ρούχων. Σε αυτό το μέρος ήταν πολύ σημαντική η συνεργασία μας με την ενδυματολόγο μας Βίκυ Βουρκουτιώτη η οποία μας έδωσε λύσεις αλλά και προτάσεις που μας διευκόλυναν πολύ και άλλες φορές μας έβγαλε από δύσκολες καταστάσεις». Τα ρούχα τοποθετούνταν στα καμαρίνια τουλάχιστον τρεις ώρες πριν στους ειδικούς πάγκους του κάθε ηθοποιού με τη σειρά που θα φοριόντουσαν, γιατί οι αλλαγές ρούχων για τις σκηνές ήταν γρήγορες και η ενδυματολόγος ήταν παρούσα για να διευκολύνει τους ηθοποιούς.



**Εικόνα 39.** Από την παράσταση «Επιμένουμε πάντα παιδιά» οι ηθοποιοί Σάκης Σιούτης, Ειρήνη Καπελώνη και Θεodorής Αρεστός.

## ΕΠΙΛΟΓΟΣ

Στο θέατρο καθοριστικό ρόλο για μια επιτυχημένη παράσταση παίζει η ένδυση των ηθοποιών. Κάθε ρούχο ξεχωριστά έχει την δική του ιστορία και χαρακτηρίζει μια παράσταση και τον ηθοποιό που το φορούσε. Η αποθήκευση, η περιποίηση και η επανάχρηση του συντελούν δραστικά στην ιστορία του θεατρικού κουστουμιού και στην ιστορία του βεστιαρίου. Πολλές φορές αγοράζονται καινούργια κουστούμια η' μεταποιούνται κάποια παλιά ανάλογα τις ανάγκες, της εκάστοτε παράστασης. Η ενδυμασία στο θέατρο δε έχει μόνο αναπαραστατικό αλλά και λειτουργικό ρολοώστε να αναδείξει την παρουσία του ηθοποιού, να ευκολύνει τις κινήσεις του και να καλύπτει τις ανάγκες της παράστασης. Η ιστορία της θεατρικής ενδυμασίας είναι πολύ παλιά και εξελίσσεται αδιάκοπα για να καλύπτει τις απαιτούμενες ανάγκες.

Πολλά κοστούμια που το ύφος και στυλ τους είχαν χρησιμοποιηθεί σε προγενέστερες εποχές, εντάσσονται με μικρές αλλαγές στην σύγχρονη εποχή μας συνδυάζοντας έτσι το κλασσικό στυλ με το μοντέρνο.

Μια ενδιαφέρουσα μίξη θα έλεγε κανείς δοσμένη όμως με σεβασμό, προσφέροντας και την άνεση εκείνη που απαιτείται. Μια τέτοια περίπτωση είναι και η θεατρική παράσταση «ΕΠΙΜΕΝΟΥΜΕ ΠΑΝΤΑ ΠΑΙΔΙΑ» της θεατρικής ομάδας 6ARTίσοι, που στέφθηκε με μεγάλη επιτυχία την σεζόν 2013-2014 στην Αθήνα. Ήταν μια παράσταση με θέμα τον αξέχαστο ελληνικό κινηματογράφο των δεκαετιών 1960-1970 και χρησιμοποιήθηκαν ένα πλήθος ρούχων και αξεσουάρ για να προσδώσουν την ζεστασιά εκείνης της εποχής.

Για να ασχοληθεί κάποιος με το επάγγελμα του ενδυματολόγου θα πρέπει να έχει γνώσεις κατασκευής ενδυμάτων (πατρόν, εφαρμογή, σχέδιο μόδας, ραπτομηχανές), γνώσεις της ιστορίας του θεάτρου και της ιστορίας των ενδυμασιών καθώς και να έχει συνεχή και αδιάκοπη ενημέρωση των τάσεων της μόδας αλλά και στο ένδυμα γενικότερα.

Οι απαιτήσεις στο θέατρο είναι πολύ μεγάλες και θα πρέπει συνεχώς ο ενδυματολόγος να δίνει λύσεις για οποιοδήποτε ενδυματολογικό πρόβλημα προκύψει.

Λεξικό όρων

1. **No** (**Noh**), Μουσικό θέατρο.
2. **Καμπούκι (Kabuki)**, Χοροθεατρική μορφή με στοιχεία τραγουδιού.
3. **κομέντια ντελ άρτε (Commediadell'arte)**, η ονομασία της λαϊκής ιταλικής αυτοσχεδιαστικής κωμωδίας η οποία ήταν δημοφιλής μεταξύ του 16ου και του 18ου αιώνα και έγινε σύντομα αγαπητή και έξω από τα σύνορα της Ιταλίας.
4. **αβάν-γκαρντ**, που προέρχεται εκ της γαλλικής γλώσσας (**avant-garde**), η έκφραση αυτή αποδίδεται κυρίως κάθε πρωτοποριακή ή και πειραματική ιδέα ή εφαρμογή σε όλα τα πεδία της ανθρώπινης δραστηριότητας και κυρίως στους χώρους της τέχνης, του πνεύματος ακόμα και στη πολιτική.
5. **Κομεντί Φρανσέζ, (Comédie-Française)**, Γαλλικό κρατικό θέατρο, γνωστό και ως «το σπίτι του Μολιέρου».
6. **Όπερα κομίκ, (Opéramique)**, είναι ένα είδος της γαλλικής όπερας που περιέχει προφορικό διάλογο και άριες.

**ΒΙΒΛΙΟΓΡΑΦΙΑ**

1. Ιστορία της ενδυμασίας Συγγραφέας: Blance Payne, Geitel Winakor, Jane Farrell - Beck Εκδότης: Ίων
2. ΕΝΔΥΜΑΤΟΛΟΓΙΑ ΣΤΟ ΕΛΛΗΝΙΚΟ ΘΕΑΤΡΟ (ΕΛΛΗΝΙΚΑ-ΑΓΓΛΙΚΑ)  
Εκδόσεις: ΕΚΔΟΣΕΙΣ ΕΜΠΟΡΙΚΗΣ ΤΡΑΠΕΖΑΣ
3. Πηγή ΑΠΕ-ΜΠΕ
4. Πηγή ΔΟΜΗ
5. Ιωάννα Παπαντωνίου, Η Ελληνική ενδυμασία. Από την αρχαιότητα ως τις αρχές του 20ου αιώνα, εκδ. Ε
6. Πληροφορίες από έκθεση «Ενδύεσθαι» από την Ιωάννα Παπαντωνίου, Σκηνογράφος Ενδυματολόγος, πρόεδρος ΠΛΙ.
7. Εγκυκλοπαίδεια Βικιπαίδεια
8. Νέα Ελληνική Εγκυκλοπαίδεια «Χάρη Πάτση»
9. Ασαντούρ Μπαχαριάν - Δήμητρα Τσούχλου, Η σκηνογραφία στο νεοελληνικό θέατρο, , εκδόσεις: Άποψη
10. Κοντογεώργη, Α., Η σκηνογραφία του ελληνικού θεάτρου: 1930-1960, Θεσσαλονίκη: University Studio Press, 1997.
11. Μαυρομούστακος, Πλ. Το θέατρο στην Ελλάδα 1940-2000: μια επισκόπηση, Αθήνα: Καστανιώτης, 2005.
12. Puchner, W., Ελληνική θεατρολογία: δώδεκα μελετήματα, Αθήνα: Εταιρεία Θεάτρου Κρήτης, 1988.
13. Διονύσης Φωτόπουλος , Ενδυματολογία στο ελληνικό θέατρο, εκδόσεις: Εμπορική Τράπεζα της Ελλάδος
14. ΛΕΞΙΚΟ ΤΟΥ ΘΕΑΤΡΟΥ (ΠΑΝΕΠΙΣΤΗΜΙΟ ΤΗΣ ΟΞΦΟΡΔΗΣ) Εκδότης: ΝΕΦΕΛΗ
15. Ρήγα-Κυριάκου Τριπολιτσιώτη, Σημειώσεις Ενδυματολογίας για το ΤΕΙ Πειραιά
16. Παπανδρέου Νικηφόρος ,Περί θεάτρου, University Studio Press, Θεσσαλονίκη 1994
17. [www.in2life.gr](http://www.in2life.gr)
18. Γιάννης Μιχαλέλης, [giannismichalelis.blogspot.gr/vintage-vs-retro.html](http://giannismichalelis.blogspot.gr/vintage-vs-retro.html)
19. [www.sakketosaggelos.gr/Article/1509/](http://www.sakketosaggelos.gr/Article/1509/)



20. [theatro.wordpress.com/2007/10/](http://theatro.wordpress.com/2007/10/)

21. [news.kathimerini.gr/4dcgi/\\_w\\_articles\\_civ\\_1-14/02/2010\\_390571](http://news.kathimerini.gr/4dcgi/_w_articles_civ_1-14/02/2010_390571)

22. [www.komvos.edu.gr](http://www.komvos.edu.gr), Καθημερινή, Επτά Ημέρες, Αφιέρωμα στο αρχαίο θέατρο, 25.7.1999