



**ΠΑΝΕΠΙΣΤΗΜΙΟ ΔΥΤΙΚΗΣ ΑΤΤΙΚΗΣ**

**ΣΧΟΛΗ ΜΗΧΑΝΙΚΩΝ**

**ΤΜΗΜΑ: ΠΟΛΙΤΙΚΩΝ ΜΗΧΑΝΙΚΩΝ**

## **ΠΤΥΧΙΑΚΗ ΕΡΓΑΣΙΑ**

**«ΑΛΛΑΓΗ ΧΡΗΣΗΣ ΠΥΡΓΟΣΠΙΤΟΥ ΣΤΗΝ ΚΥΝΟΥΡΙΑ ΣΕ ΞΕΝΩΝΑ»**

**ΦΟΙΤΗΤΡΙΑ: ΔΑΒΟΥ ΓΕΩΡΓΙΑ ΑΜ:42660**

**ΕΙΣΗΓΗΤΕΣ:**

**ΓΕΩΡΓΑΚΟΠΟΥΛΟΥ ΦΩΤΕΙΝΗ, ΣΠΟΠΟΥΛΟΣ ΓΙΩΡΓΟΣ**

**ΕΠΙΒΛΕΠΟΝΤΕΣ:**

**ΒΑΡΕΛΙΔΗΣ ΓΙΩΡΓΟΣ, ΓΕΩΡΓΑΚΟΠΟΥΛΟΥ ΦΩΤΕΙΝΗ, ΣΠΟΠΟΥΛΟΣ  
ΓΙΩΡΓΟΣ**

**ΔΕΚΕΜΒΡΙΟΣ 2018**

## Περιεχόμενα

ΕΙΣΑΓΩΓΗ .....	4
ΕΥΧΑΡΙΣΤΙΕΣ .....	4
IMPORT.....	4
THANKS.....	5
ΚΕΦΑΛΑΙΟ 1 <sup>ο</sup> .....	7
1.1 Γεωγραφικά στοιχεία .....	7
1.2 Μυθολογία .....	12
1.3 Συνοπτική Ιστορική Εξέλιξη .....	13
1.4 Γιατί αξίζει κανείς να επισκεφτεί σήμερα το Λεωνίδιο .....	17
1.5 Τσακωνική ενδυμασία.....	18
1.6 Τσακωνικός χορός.....	19
1.7 Τσακωνική διάλεκτος: «α μάμου α γρούσανάμου» (Η γιαγιά η γλώσσα μας) .....	19
ΚΕΦΑΛΑΙΟ 2 <sup>ο</sup> .....	21
2.1 Τσακωνική Αρχιτεκτονική.....	21
2.2 Χαρακτηριστικά στοιχεία τσακωνικής παραδοσιακής αρχιτεκτονικής.....	32
2.3 Ο Πύργος του Τσικαλιώτη .....	35
2.3.1 Λεπτομέρειες ανοιγμάτων (Θύρες-Παράθυρα).....	38
2.3.2 Ο σκεπαστός εξώστης, το «ξουστάγι» .....	41
2.4 Διακόσμηση .....	42
2.4.1 Εξωτερικά διακοσμητικά στοιχεία.....	42
2.4.2 Εσωτερικά διακοσμητικά στοιχεία.....	43
2.4.3 Η αυλόπορτα .....	47
2.4.4 Οι τουφεκίστρες .....	48
2.4.5 Κάγκελα Κιγκλιδώματα .....	51
2.4.6 Ο πυργίσκος .....	53
2.4.7 Το δωμάτιο με την κρύπτη.....	55
2.5 Ισόγειος Χώρος .....	60
2.6 Η Τάπια .....	70
2.7 Α΄ Όροφος .....	73
2.7.1 Το τζάκι του Α΄ ορόφου .....	79
2.8 Β΄ όροφος.....	81
2.8.1 Η είσοδος του Β΄ Ορόφου .....	85
2.8.2 Ο Γυναικωνίτης.....	88

2.8.3 Το ταβάνι του δωματίου του Β' Ορόφου .....	90
2.8.4 Η γωνιά.....	97
2.8.5 Το δεύτερο δωμάτιο του Β' Ορόφου .....	101
2.9 Θρησκευτικές επιρροές .....	106
2.9.1 Σταυροί.....	108
ΚΕΦΑΛΑΙΟ 3 <sup>ο</sup> .....	109
Σχέδια Πρότασης.....	118
3.1 Ισόγειος χώρος.....	118
3.2 Α' Όροφος.....	123
3.3 Β' Όροφος.....	125
3.4 Πρόσοψη .....	127
3.5 Δεξιά Όψη .....	128
3.6 Αριστερή όψη.....	130
3.7 Πίσω Όψη.....	131
3.8 Τομή Α-Α.....	132
3.9 Τομή Β-Β.....	133
3.10 Τομή Γ-Γ .....	134
3.11 Τομή Δ-Δ.....	135
ΒΙΒΛΙΟΓΡΑΦΙΑ: .....	136

## **ΕΙΣΑΓΩΓΗ**

Μέσα από την πτυχιακή αυτή, θα γνωρίσουμε καλύτερα την αρχιτεκτονική της Κυνουρίας και συγκεκριμένα της κωμόπολης του Λεωνιδίου. Για να ολοκληρωθεί η εργασία, χρειάστηκε αρκετή αναζήτηση στοιχείων από συγγράμματα, από συγγράμματα της δημοτικής βιβλιοθήκης της περιοχής μου καθώς και άντληση στοιχείων από το διαδίκτυο. Η εργασία αποτελείται από 3 βασικά κεφάλαια. Στο πρώτο κεφάλαιο γίνεται μια γεωγραφική και ιστορική αναφορά στο Λεωνίδιο. Στο δεύτερο κεφάλαιο γίνεται αναφορά στην αρχιτεκτονική της Κυνουρίας καθώς και στα αρχιτεκτονικά στοιχεία στο ένα από τα σημαντικότερα Πυργόσπιτα -αρχοντικά της περιοχής. Στο τρίτο κεφάλαιο παρουσιάζω την πρότασή μου, την αλλαγή χρήσης του κτιρίου σε ξενώνα.

## **ΕΥΧΑΡΙΣΤΙΕΣ**

Θα ήθελα να ευχαριστήσω την κυρία Γεωργακοπούλου Φωτεινή, τον κύριο Σιπόπουλο Γεώργιο καθώς και τον κύριο Βαρελίδη Γιώργο για την πολύτιμη βοήθειά τους, την υπομονή τους και καθοδήγησή τους σε όλη τη διάρκεια της υλοποίησης της πτυχιακής μου εργασίας. Επίσης θα ήθελα να απευθύνω τις ευχαριστίες μου στους γονείς μου, οι οποίοι με στήριξαν όλα αυτά τα χρόνια, φροντίζοντας για την καλύτερη δυνατή μόρφωσή μου.

## **IMPORT**

From this project, we will get to know better the architecture of Kynouria and the town of Leonidio. To complete my project, it took me a lot of searching thought books, my local library's books, as well as extracting data from the internet. The project consists of 3 main chapters. The 1<sup>st</sup> chapter makes a geographical and historical reference to Leonidio. In the 2<sup>nd</sup> chapter it makes a reference to the Architecture of Kynouria and the architectural elements in

one of the most important tower houses of the area. In the 3<sup>rd</sup> chapter I expound my suggestion, the change of use of the building into a hostel.

## **THANKS**

I would like to thank Mrs Georgakopoulos Fotini and Mr Sipopoulos Georgios for their valuable help, patience and guidance during the course of my dissertation. I would also like to extend my thanks to my parents, who have supported me all these years, taking the best care of my education.



# ΚΕΦΑΛΑΙΟ 1<sup>ο</sup>

## 1.1 Γεωγραφικά στοιχεία

### Γενική περιγραφή:

Στη νοτιοανατολική Πελοπόννησο απλώνεται μια περιοχή που ονομάζεται Τσακωνιά. Η έκταση της Τσακωνιάς φτάνει μέχρι τα νοτιοανατολικά της Κυνουρίας και περιλαμβάνει τις παρακάτω περιοχές: το Λεωνίδιο, τον Άγιο Ανδρέα, τον Τυρό, τον Πραστό, την Καστάνιτσα, τη Σίταινα, τα Μέλανα, τα Σαπουνακαίικα, την Πραγματευτή, την Σαμπατική, την Βασκίνα και τέλος το Λιβάδι. Πιο παλιά η περιοχή της Τσακωνιάς εκτεινόταν μέχρι τη Μονεμβάσια, τα Βάτικα και τα Ελοχώρια.<sup>1</sup>

Η επαρχία της Κυνουρίας (βλ. εικ 1) περιλαμβάνει το παραθαλάσσιο τμήμα του νομού Αρκαδίας μέχρι την οροσειρά του Πάρνωνα.<sup>2</sup> Η κωμόπολη του Λεωνιδίου (βλ. εικ 2) που αποτελεί μία από τις γραφικές κωμοπόλεις της Πελοποννήσου, είναι χτισμένη στους πρόποδες του Πάρνωνα, βρέχεται από το Μυρτώον Πέλαγος και είναι πρωτεύουσα του Δήμου Νότιας Κυνουρίας. Στα ανατολικά αυτού του παραδοσιακού οικισμού βρίσκεται ο εύφορος κάμπος. Ο ποταμός Δαφνώνας (αρχαία ονομασία «Σεληνούντας») χωρίζει τη κωμόπολη στα δύο και σε απόσταση 4 χλμ ανατολικά βρίσκεται το επίνειό της, η Πλάκα.<sup>3</sup>

---

<sup>1</sup> <https://el.wikipedia.org/wiki/%CE%A4%CF%83%CE%AC%CE%BA%CF%89%CE%BD%CE%B5%CF%82>, Ημ.Πρόσβασης: 26/11/2018.

<sup>2</sup> Φιλίππιδης, Δ(1985). Ελληνική Παραδοσιακή Αρχιτεκτονική-Κυνουρία. Μέλισσα.

<sup>3</sup> [https://el.wikipedia.org/wiki/%CE%9B%CE%B5%CF%89%CE%BD%CE%AF%CE%B4%CE%B9%CE%BF\\_%CE%91%CF%81%CE%BA%CE%B1%CE%B4%CE%AF%CE%B1%CF%82](https://el.wikipedia.org/wiki/%CE%9B%CE%B5%CF%89%CE%BD%CE%AF%CE%B4%CE%B9%CE%BF_%CE%91%CF%81%CE%BA%CE%B1%CE%B4%CE%AF%CE%B1%CF%82), Ημ.Πρόσβασης: 26/11/2018.



**Εικόνα 1:** Ο χάρτης της Κυνουρίας.

**Πηγή:** Φιλιππίδης, Δ(1985).Ελληνική Παραδοσιακή Αρχιτεκτονική-Κυνουρία.Μέλισσα.

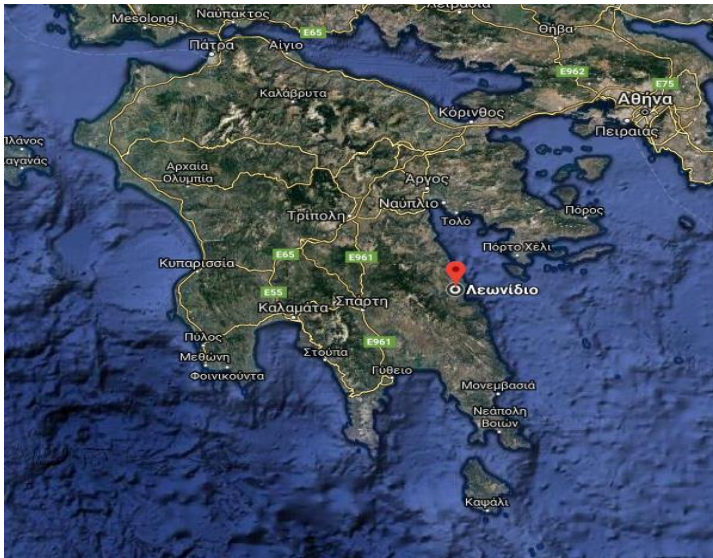
**Κλίμα:** Τα βουνά που περιβάλλουν το Λεωνίδιο, καθορίζουν και τις κλιματολογικές συνθήκες που επικρατούν στην περιοχή καθώς ανακόπτουν την πορεία των ανέμων. Ο χειμώνας είναι ήπιος ενώ το καλοκαίρι είναι αρκετά ζεστό.<sup>4</sup>

**Μορφή εδάφους:** Αν εξαιρέσουμε την καλλιεργήσιμη έκταση των 4000 στρεμμάτων, στο μεγαλύτερο ποσοστό του, το έδαφος είναι ορεινό και άγονο και χρησιμοποιείται για βοσκοτόπους.<sup>5</sup>

<sup>4</sup>[http://www.travelplorer.gr/ViewTravelGuide.jsp?param=%CE%9B%CE%95%CE%A9%CE%9D%CE%99%CE%94%CE%99%CE%9F&guide\\_id=2](http://www.travelplorer.gr/ViewTravelGuide.jsp?param=%CE%9B%CE%95%CE%A9%CE%9D%CE%99%CE%94%CE%99%CE%9F&guide_id=2), Ημ.Πρόσβασης: 1/12/2018.

<sup>5</sup> Φιλιππίδης, Δ(1985).Ελληνική Παραδοσιακή Αρχιτεκτονική-Κυνουρία.Μέλισσα.





**Εικόνα 2:** Η θέση του Λεωνιδίου (Δορυφορικός χάρτης).

**Πηγή:** <https://www.google.com/maps/place/%CE%9B%CE%B5%CF%89%CE%BD%CE%AF%CE%B4%CE%B9%CE%BF+223+00/@37.165724,22.2985221,157464m/data=!3m1!1e3!4m5!3m4!1s0x149fd1f8e03fdb29:0x400bd2ce2b98c00!8m2!3d37.1672767!4d22.8592838>, Ημ.Πρόσβασης: 26/11/2018.

### **Τεκμηρίωση Παραδοσιακών Κτισμάτων:**

Στους ορεινούς οικισμούς Αϊ-Γιάννη, Μελιγού, Καρακοβούνι και Πραστό υπήρχαν καλύβια. Ο William M. Leake το 1805 φιλοξενήθηκε στον Άγιο Αντρέα από τον προεστό του Πραστού. Ο βαρύς χειμώνας που επικρατούσε στην περιοχή, καθώς και η περιορισμένη γεωργία στα ορεινά ανάγκαζε τους κατοίκους να μετακινηθούν προς τους παραλιακούς οικισμούς. Τα καλύβια είχαν το ρόλο της «διπλοκατοικίας» στην Πελοπόννησο. Το καλοκαίρι ανεβαίνουν με τα κοπάδια τους στα ορεινά ενώ το χειμώνα κατεβαίνουν αντίστοιχα στα πεδινά.<sup>6</sup>

Μετά τη Β' Τουρκοκρατία κάποιοι οικισμοί έφτασαν σε υψηλό επίπεδο ακμής λόγω του εμπορίου και αυτό φάνηκε στις μεγαλοπρεπείς οικοδομές. Ο Πραστός απορροφούσε όλον τον πλούτο. Οι κάτοικοί του είχαν μαγαζιά στο Μιστρά, στο Ναύπλιο, στην Τρίπολη, στις Σπέτσες και στην Πόλη. Μερικοί από αυτούς φτάνουν ως τη Ρωσία και άλλοι δουλεύουν ως ναύτες στα σπετσιώτικα καράβια. Όμως το 1825 ο Ιμπραήμ έκαψε τον Πραστό και έτσι όλη αυτή η άνθηση σταμάτησε. Οι κάτοικοι του Πραστού από τότε άρχισαν να μεταναστεύουν ομαδικά προς την εύφορη πεδιάδα του Λεωνιδίου.<sup>7</sup>

<sup>6</sup> Δερνίκος, Δ (1956). *Χρονικά των Τσακωνών*, Α', Η Τσακωνιά επί Τουρκοκρατίας, (17-23), Αθήνα.

<sup>7</sup> Δερνίκος, Δ (1956). *Χρονικά των Τσακωνών*, Α', Η Τσακωνιά επί Τουρκοκρατίας, (17-23), Αθήνα.

Μετά την απελευθέρωση το Λεωνίδιο απέκτησε αστικό χαρακτήρα.Οι κάτοικοι ήταν ειδικευμένοι τεχνίτες και μπορούσαν να επεξεργαστούν την πέτρα.Επίσηςήταν ονομαστοί «χτενάδες». (έφτιαχναν χτένια για τους αργαλιούς). «Κοσμίτες λαγουμιτζήδες έλαβαν μέρος στην άλωση της Τρίπολης(1821) και λιθοτόμοι Τζοβαναίοι έφτιαχναν μυλόπετρες στη Μήλο»(1825)(Βαγενάς, Θ.,1971.)Πριν το 1900 οι κάτοικοι εξακολουθούσαν να ασχολούνται με την κτηνοτροφία.Ο Κοσμάς αποτελούσε σημαντικό κέντρο και από εκεί ξεκίνησε η αντίσταση στην Πελοπόννησο.Οι Γερμανοί γι' αυτό το λόγο τον έκαψαν.(30/04/1944).Σήμερα ασχολούνται με την καλλιέργεια του κάμπου. Δρόμοι ανοίχτηκαν και χάρη στον τουρισμό οι παραλιακοί οικισμοί αναπτύχθηκαν.<sup>8</sup>

### Τρόπος Κατασκευής

Στα χρόνια της Τουρκοκρατίας τα σπίτια τα έχτιζαν συνήθως οι ίδιοι οι ιδιοκτήτες τους με τη βοήθεια των γειτόνων τους και κάποιων ντόπιων μαστόρων.Σημαντικά έργα όπως:εκκλησίες, αρχοντικά,γεφύρια τα έχτιζαν ειδικευμένοι τεχνίτες, που δεν ήταν πάντοτε ντόπιοι. Οι Κυνουριάτες, και κυρίως οι Τσάκωνες, έφταναν μέχρι τη Λακωνία και νότια στην επαρχία Επιδαύρου Λιμηράς. Λένε ότι οι "Τσακώνοι" μαστόροι ξεκίνησαν να χτίζουν πριν ακόμα εμφανιστούν οι Λαγκαδινοίχτιστάδες.Σπουδαιόιμαστοροι στο σκάλισμα της πέτρας ήταν οι μανιάτες «πετροφάοι».Τα Λαγκάδια ήταν το κατεξοχήν μαστοροχώρι της Πελοποννήσου.Το επάγγελμα του «χτίστη» και του «μυλωνά» ήταν κυριότερα επαγγέλματα των Λαγκαδινών.Τα αρχοντικά της Ύδρας, των Σπετσών και του Πραστού χτίζονται κατά την περίοδο 1770-1820.(Κωνσταντινόπουλος,1987)<sup>9</sup>

Η κατασκευή ενός έργου απαιτούσε αρκετά άτομα όπως επίσης και ζώα για τη μεταφορά των υλικών.Η ομάδα των μαστόρων ονομάζονταν «μπουλούκι» και αποτελούνταν από τον πρωτομάστορα,τουςτριώτες και τα μαστορόπουλα,Οι μαθητευόμενοι ήταν οι τριώτες και αυτοί έχτιζαν εσωτερικά,ενώ τα μαστορόπουλα μετέφεραν τα υλικά στους μαστόρους από τις σκαλωσιές.Επίσης υπήρχαν και αυτοί που λάξευαν τις πέτρες, « οι λιθοξόοι»,αυτοί που τις εξόδευαν, «οι νταμαρτζήδες» και τέλος αυτοί που έφτιαχναν την λάσπη, «οι λασπιτζήδες».Μεταξύ τους επικοινωνούσαν με το δικό τους τρόπο.Την δουλειά τους την

---

<sup>8</sup>Βαγενάς,Θ.(1971)*Ιστορικά Τσακωνιάς και Λεωνιδίου*,Χρονικά του Κοσμά, «Οι περίφημοι Κοσμίτες λιθοτόμοι και λαγουμιτζήδες»,(242-245),Αθήνα.

<sup>9</sup>Κωνσταντινόπουλος, Χ.(1987).*Η μαθητεία στις κομπανίες των χτιστών της Πελοποννήσου*. Ιστορικό Αρχείο Ελληνικής Νεολαίας.Αθήνα.

έλεγαν «αγιοδουλειά», την λάσπη «μαγατιάκλα», την πέτρα «γκούρα», τον ασβέστη «γρίβας», το σπίτι «γιαπί», το σαπούνι «γρυστερό», τα χρήματα «πατσαβιά», τον χωροφύλακα τον αποκαλούσαν «πατέλο», τον πρωτομάστορα «μάννα». Αν έλεγαν «ακόνι» σήμαινε πάψε και με τη λέξη «μπάνικα» αποκαλούσαν το ωραία. (Κωνσταντινόπουλος, 1987)<sup>10</sup>

---

<sup>10</sup>Κωνσταντινόπουλος, Χ.(1987). *Η μαθητεία στις κομπανίες των χτιστών της Πελοποννήσου*. Ιστορικό Αρχείο Ελληνικής Νεολαίας. Αθήνα.

## 1.2 Μυθολογία

### Μύθοι και θεοί της Κυνουρίας

Οι βασικοί θεοί της Κυνουρίας ήταν ο Τυρίτας, ο Μαλεάτας και ο Σκοτίτας που ήταν το επίθετο του Δία. Ιερά του Τυρίτα και του Μαλεάτα βρέθηκαν στην περιοχή του Τυρού και του Κοσμά.<sup>11</sup>

### Η «σπηλιά της Ινύς»

Η αρχαία ονομασία αυτού του χωριού είναι «**Βρασιαί**» ή «Πρασιαί». Σύμφωνα με το μύθο έλαβε αυτή την ονομασία διότι στην αρχαιότητα «**εξεβράσθη**» λάρνακα μέσα στην οποία βρισκόταν η μητέρα του Διονύσιου Σεμέλη νεκρή και δίπλα της ο μικρός Διόνυσος. Στη συνέχεια η νύμφη Ινώ, θεότητα των πηγών και του νερού, ανέθρεψε τον μικρό Θεό σε μια σπηλιά, η οποία βρίσκεται κοντά στην Ιερά Μονή Αγίου Νικολάου Σύντζας. Έκτοτε αυτή η σπηλιά ονομάζεται το «Σπήλαιο του Διονύσιου».<sup>12</sup>

### Ο «Διονύσιου Κήπος»

Οι κάτοικοι πάντα σύμφωνα με το μύθο προσέφεραν αγάπη και φροντίδα στον μικρό Θεό, ο οποίος από ευγνωμοσύνη τους δίδαξε την καλλιέργεια του αμπελιού και την τέχνη του οίνου. Αυτό είναι ο λόγος που ο περιηγητής Πausανίας αναφέρει πως ο τόπος αυτός ονομαζόταν «Διονύσιου Κήπος».<sup>13</sup>

Εκτός από το Διόνυσο στην περιοχή λατρεύονταν η Αθηνά, οι Διόσκουροι, ο Ασκληπιός και ο Αχιλλέας. Λόγω του εύφορου κάμπου και της γεωγραφικής θέσης, η πόλη των Βρασιών γνώρισε μεγάλη άνθηση. Ήταν η έξοδος της λακωνικής προς τον αργολικό και βάση των Σπαρτιατών για τις επιχειρηματικές τους εξορμήσεις.<sup>14</sup>

---

<sup>11</sup><http://www.fdparnonas.gr/mount-parnonas/history/mythology/>, Ημ.Πρόσβασης:26/11/2018.

<sup>12</sup>Θάνος Βαγενάς(1971).*Ιστορικά Τσακωνιάς και Λεωνιδίου*, «Πόλεις και κώμες της Πρασιατικής Χώρας»,(21),Αθήνα.

<sup>13</sup>Θάνος Βαγενάς(1971).*Ιστορικά Τσακωνιάς και Λεωνιδίου*, «Μύθοι και λατρείες της Πρασιατικής Χώρας» (38-39),Αθήνα.

<sup>14</sup><http://www.fdparnonas.gr/mount-parnonas/history/mythology/>, Ημ.Πρόσβασης:26/11/2018.

## Η σημερινή ονομασία «Λεωνίδιο» κατά το Θουκυδίδη

Σύμφωνα με τον ιστορικό Θουκυδίδη η συγκεκριμένη περιοχή καταστράφηκε δύο φορές κατά τη διάρκεια του Πελοποννησιακού Πολέμου. Πιθανόν τη σημερινή ονομασία «Λεωνίδιο» να την οφείλει στο γεγονός ότι τον 3ο αιώνα μ.Χ, ο Άγιος Λεωνίδας μαζί με τα επτά του πνευματικά παιδιά μαρτύρησε. Οι κάτοικοι πήραν τα άγια πτώματα και για να τιμήσουν τον Άγιο, έχτισαν στο λιμάνι ναό με το όνομα Άγιος Λεωνίδας.<sup>15</sup>

### 1.3 Συνοπτική Ιστορική Εξέλιξη

#### Ρωμαιοκρατία

Κατά τη περίοδο της Ρωμαιοκρατίας οι Τσάκωνες ήταν απομονωμένοι διατηρώντας έτσι την καταγωγή, τη διάλεκτο, τα ήθη και τα έθιμά τους. Οι κάτοικοι της Κυνουρίας εργάζονταν σε γαιοκτήμονες ή κατέφευγαν στα βουνά και ασχολούνταν με την κτηνοτροφία. Την ίδια εποχή μεταναστεύουν στις πλαγιές του Πάρωνα, τα νησιά του Αιγαίου, τον Πόντο και την Κάτω Ιταλία για να γλιτώσουν τις επιδρομές των Σλάβων. Οι τελευταίοι κατόρθωσαν να υποτάξουν ολόκληρη την Πελοπόννησο πλην της Λακωνίας.<sup>16</sup>

#### Μεσαίωνας

Κατά τους βυζαντινούς χρόνους οι Βυζαντινοί αυτοκράτορες χρησιμοποιούσαν τους Τσάκωνες ως καστροφύλακες για την ασφάλεια των κάστρων της αυτοκρατορίας και ως φύλακες απόμερων περιοχών («τζέκωνες»). Ακόμη πολλοί χρησιμοποιήθηκαν για να στελεχώσουν το βυζαντινό στόλο. Τον 8<sup>ο</sup> αιώνα στην περιοχή του Πάρωνα εγκαθίστανται σλαβικά φύλα, τα οποία σταδιακά εκχριστιανίζονται και αφομοιώνονται από τους ντόπιους.<sup>17</sup>

---

<sup>15</sup> [https://el.wikipedia.org/wiki/%CE%9B%CE%B5%CF%89%CE%BD%CE%AF%CE%B4%CE%B9%CE%BF\\_%CE%91%CF%81%CE%BA%CE%B1%CE%B4%CE%AF%CE%B1%CF%82](https://el.wikipedia.org/wiki/%CE%9B%CE%B5%CF%89%CE%BD%CE%AF%CE%B4%CE%B9%CE%BF_%CE%91%CF%81%CE%BA%CE%B1%CE%B4%CE%AF%CE%B1%CF%82),

Ημ.Πρόσβασης:26/11/2018.

<sup>16</sup> <https://petroulianatasa.wordpress.com/2009/02/05/%CF%84%CF%83%CE%B1%CE%BA%CF%89%CE%BD%CE%B9%CE%AC%CF%84%CF%83%CE%AC%CE%BA%CF%89%CE%BD%CE%B5%CF%82/>, Ημ.Πρόσβασης: 26/11/2018.

<sup>17</sup> <http://www.leonidio.gr/leonidio/?p=95>, Ημ.Πρόσβασης: 26/11/2018.

## **Φραγκοκρατία-Τουρκοκρατία**

Κατά τη διάρκεια της Φραγκοκρατίας αλλά και της Τουρκοκρατίας, η ανατολική Πελοπόννησος παρέμεινε αδούλωτη και ανυπότακτη. Ο καπετάν Ζαχαριάς ή Μπαρμπιτσιώτης, ο Θανάσης Κοντάκης και ο Δημήτρης Καλιοτζής γνωστοί και ως αετοί του Μαλεβού, είναι λίγοι από τους προεπαναστικούς κλέφτες και αγωνιστές του Πάρνωνα. Θα ήταν παράλειψη να μην αναφερθεί ότι οι Τσάκωνες έκαναν εμπόριο βουτύρου(1453) στη Ευρώπη και εκμεταλλεύτηκαν αλατορυχεία στα σύνορα Αυστρίας και Πρωσίας.<sup>18</sup>

## **Επανάσταση**

Η Β' Τουρκοκρατία ξεκίνησε το 1715 μετά από την αποχώρηση των Φράγκων. Το 1814 στην Οδησό ιδρύθηκε η Φιλική Εταιρεία από το Νικόλαο Σκουφά, Εμμανουήλ Ξάνθο και Αθανάσιο Τσακάλωφ. Στο σημείο αυτό αξίζει να σημειωθεί ότι με βάση τα στοιχεία που έχουμε στη διάθεσή μας, συνολικά γύρω στους 15 Τσάκωνες είχαν μνηθεί στη Φιλική Εταιρεία. Ο καπετάν Γεώργιος του Παναγιώτη Μίχα, ο γιατρός Γιωργάκης Παπαδόπουλος, ο ιερέας Κυριάκος και ο μεγάλος εφοπλιστής Κωνσταντίνος Πολίτης.<sup>19</sup>

Ο ιερωμένος Διονύσιος Πύρρος μέλος της Φιλικής Εταιρείας το 1818 πηγαίνει στον Πραστό με σκοπό να μυήσει τους Προεστούς. Έτσι η ύπαρξη της Φιλικής Εταιρείας γίνεται κοινό μυστικό. Οι Τούρκοι όντας καχύποπτοι ζητούν εγγυήσεις και οι Τσάκωνες στέλνουν ως όμηρο τον πρόκριτο Γιαννούλη Καραμάνο μαζί με άλλους αρχιερείς για να καταλαγιάσει τους Τούρκους.<sup>20</sup>

Ο Τριαντινός στάλθηκε στη Μάνη από τους Τσάκωνες Λεωνιδιώτες για να πάρει οδηγίες από τον Πετρόμπεη Μαυρομιχάλη. Εκεί βρέθηκε με τον Ράμφο απεσταλμένο από τη Φιλική Εταιρεία. Αφού πήραν τη σημαία επέστρεψαν στο Λεωνίδιο στις 16 Μαρτίου του 1821 (η σημαία είναι λευκή με ένα σταυρό στη μέση του και ένα φίδι του οποίου το κεφάλι τρυπάει μια κουκουβάγια.) και στη περιοχή του Μαραθιά του Λεωνιδίου οι αγωνιστές ορκίστηκαν στην επαναστατική σημαία, κηρύσσοντας έτσι την επανάσταση. Οι Σπετσιώτες υιοθέτησαν το επαναστατικό πνεύμα των Τσακόνων οι οποίοι χρηματοδότησαν τα σπετσιώτικα πλοία.

---

<sup>18</sup> Θάνος Βαγενάς(1971). *Χρονικά των Τσακόνων*, «Η Τσακωνιά και οι Τσάκωνες στα πρώτα χρόνια της φραγκοκρατίας»,(151-157),Αθήνα.

<sup>19</sup> Τσούγλος Ι. Κωστής(1984). *Οι Τσάκωνες στο 21*. Έκδοση:Αδελφότητα Κυνουριέων,Εκδόσεις:Ζευς.Αθήνα.

<sup>20</sup> Τσούγλος Ι. Κωστής(1984). *Οι Τσάκωνες στο 21*. Έκδοση:Αδελφότητα Κυνουριέων,Εκδόσεις:Ζευς.Αθήνα.

Παράλληλα συνέβαλαν στη συντήρηση και τον ανεφοδιασμό του στρατοπέδου των Βερβένων.<sup>21</sup>

Την εποχή εκείνη δημιουργήθηκαν δύο τσακωνικά σώματα. Τα πρώτο σώμα κατευθύνθηκε προς τη Μονεμβασιά με καπετάνιο τον Γιωργάκη Μανολάκη, το οποίο οχυρώθηκε σε μια θέση πολύ κοντά στη γέφυρα που επικοινωνούσε η Μονεμβάσια με τη στεριά. Με αυτό τον τρόπο πέτυχε να αποκόψει τις επικοινωνίες και να εκνευρίσει τους πολιορκημένους πλέον Τούρκους. Το κάστρο παραδόθηκε μετά από 4 μήνες. Το δεύτερο στρατιωτικό σώμα είχε κατεύθυνση προς την Τριπολιτσά. Οι Τσάκωνες καθώς ήταν πολυμήχανοι, στην Τριπολιτσά έπιασαν γνωριμίες με τους πολιορκημένους Τούρκους, εμπορεύονταν τρόφιμα με αντάλλαγμα όπλα. Με αυτό τον τρόπο ο Μανόλης Δούνιας κατάφερε να ανέβει στο κάστρο μαζί με λίγους συμπολεμιστές τους, αιχμαλώτισε τους Τούρκους φρουρούς και έτσι άνοιξε τις πόρτες του κάστρου της Τριπολιτσάς. Έτσι ο αγωνιστής Μανόλης Δούνιας πέρασε στην ιστορία ως πορθητής της Τριπολιτσάς. Ο Γεώργιος Γιωργάκης Μιχαλάκης ή Μανολάκης, ο Μανόλης Δούνιας ή Ντούνιας, ο Γεώργιος Γούλελος, Γιάννης Καψαμπέλης και Παναγιώτης Σαράντης διακρίθηκαν ως οπλαρχηγοί του αγώνα και πήραν μέρος με ηρωισμό σε πολλές μάχες και πολιορκίες. Οι Τσάκωνες με αρχηγό τον καπετάν Γιωργάκη συμμετείχαν και στις μάχες κατά του Δράμαλη.<sup>22</sup>

## **Οικονομική Ιστορία**

### **Εμπόριο-Ναυτιλία**

Τον 18ο αιώνα στην περιοχή της Τσακωνιάς παρατηρείται οικονομική ακμή λόγω του ότι αρκετοί Τσάκωνες δραστηριοποιούνται στον εξωτερικό ασχολούμενοι με το εμπόριο και τη ναυτιλία. Χτίζουν αρχοντικά και πυργόσπιτα στις ιδιαίτερες πατρίδες τους και προσφέρουν χρήματα στην Επανάσταση. Σημαντικές φυσιγνωμίες είναι ο Κωνσταντίνος Τσικαλιώτης και ο Κώστας Χατζηπαναγιώτης. Αξίζει να τονιστεί ότι λόγω αυτού του πλούτου τον 18<sup>ο</sup> αιώνα ο Πραστός ήταν ισχυρό οικονομικό και διοικητικό κέντρο και η πρώτη πρωτεύουσα της Τσακωνιάς.<sup>23</sup>

---

<sup>21</sup>Τσούχλος Ι. Κωστής(1984).*Οι Τσάκωνες στο 21*. Έκδοση: Αδελφότητα Κυνουριέων, Εκδόσεις: Ζευς, Αθήνα.

<sup>22</sup>Τσούχλος Ι. Κωστής(1984).*Οι Τσάκωνες στο 21*. Έκδοση: Αδελφότητα Κυνουριέων, Εκδόσεις: Ζευς, Αθήνα.

Το 1826 όμως ο Ιμπραήμ μαζί με Τουρκοαιγυπτίους εισέβαλαν στον Πραστό και τον κατέκαψαν. Έτσι το 1845 το Λεωνίδιο το οποίο ποτέ δεν υπέστη τις βιαιότητες του Ιμπραήμ λόγω της γεωγραφικής του θέσης, ο «Σίγουρος Τόπος» σύμφωνα με τον Κολοκοτρώνη, ορίστηκε η νέα πρωτεύουσα της Τσακωνιάς.<sup>24</sup>

Ο πλούτος φτάνει στην πρωτεύουσα από τους απόδημους Πρασιώτες της Κωνσταντινούπολης, της Μαύρης θάλασσας, της Αιγύπτου, της Ρωσίας, της Ευρώπης και άλλες περιοχές. Ταυτόχρονα οι Τσάκωνες εφοπλιστές κατακτούν την οικουμένη. Εμπορεύονται λάδι και βελανίδια και εισάγουν υφάσματα, καφέ, χαβιάρι, ζάχαρη και άλλα είδη πολυτελείας. Ο Κωνσταντίνος Τσικαλιώτης ήταν έμπορος, πλοιοκτήτης και μέλος της Φιλικής Εταιρείας.<sup>25</sup>

### **Από το μεσοπόλεμο μέχρι τη δεκαετία του 1960**

Αυτή την περίοδο παρατηρείται κλείσιμο του μεταναστευτικού ρεύματος προς την Κωνσταντινούπολη και την Αμερική με αποτέλεσμα να αυξηθεί ο πληθυσμός του Λεωνιδίου. Όμως μετά την πολεμική δεκαετία του 1940 και το άνοιγμα της Αυστραλίας, πολλοί κάτοικοι στράφηκαν προς την Αθήνα και την υπερπόντια μετανάστευση. Αρκετοί πούλησαν τα περιβόλια τους.<sup>26</sup>

Επίσης στην διάρκεια του μεσοπολέμου λειτούργησαν 2 ταπητουργίες(υφαντήρια),που βρήκαν απασχόληση πολλές γυναίκες. Όταν εξαιτίας του πολέμου έκλεισαν οι βιομηχανίες αρκετές γυναίκες άρχισαν να υφαίνουν στο σπίτι τους σε αργαλειούς. Το αποτέλεσμα ήταν να δημιουργηθούν 50 σπιτικά υφαντήρια στη δεκαετία του 1950, τα οποία τα επόμενα χρόνια περιορίστηκαν σημαντικά.<sup>27</sup>

Αξίζει να σημειωθεί ότι την ίδια περίοδο πραγματοποιήθηκε ένα μεγάλο έργο για τους κατοίκους της Νότιας Κυνουρίας που ήταν η διάνοιξη του δρόμου Λεωνιδίου-Τυρού-Άστρους, μήκους 70 χλμ. Το Σεπτέμβριο του 1952 έγιναν τα εγκαίνια. Ένα σπουδαίο έργο καθώς ένωσε την περιοχή της Τσακωνιάς με την Αθήνα και την υπόλοιπη Πελοπόννησο. Για να αποπερατωθεί το έργο αυτό, χρειάστηκε να ενισχύσουν οικονομικά οι κάτοικοι αλλά και οι σύλλογοι αποδήμων στην Ελλάδα και στην Αμερική. Σημαντική ήταν και η προσωπική εργασία που κατέβαλαν. Μέσα σε 5 χρόνια ο δρόμος Κιβέρι-Λεωνίδιο άνοιξε και έτσι

<sup>24</sup> Ζάρβανος, Ν(1956). *Χρονικά των Τσακωνών*, Τόμος Α', «Περί Λεωνιδίου», (52-57), Αθήνα.

<sup>25</sup> Ζάρβανος, Ν(1956). *Χρονικά των Τσακωνών*, Τόμος Α', «Περί Λεωνιδίου», (52-57), Αθήνα.

<sup>26</sup> Βαγενάς Θ.(1971). *Ιστορικά Τσακωνιάς και Λεωνιδίου*, Αθήνα.

<sup>27</sup> Βαγενάς Θ.(1971). *Ιστορικά Τσακωνιάς και Λεωνιδίου*, Αθήνα.



φορτηγά ξεκίνησαν να μεταφέρουν τα τοπικά προϊόντα στις λαϊκές αγορές του Πειραιά και της Αθήνας.<sup>28</sup>

### **Από το 1960 μέχρι σήμερα**

Αρκετοί Λεωνιδιώτες τη δεκαετία του 1960 κατευθύνθηκαν προς την Αθήνα και το εξωτερικό. Όμως από το 1970 και μετά παρατηρείται αύξηση του πληθυσμού διότι επέστρεψαν πολλοί από αυτούς που είχαν μεταναστεύσει στην Αυστραλία. Η κύρια ασχολία τους ήταν η οικοδομή και η καλλιέργεια περιβολιών. Από τότε μέχρι και σήμερα αρκετοί Λεωνιδιώτες ασχολούνται με τη γεωργία. Ο κάμπος του Λεωνιδίου παράγει πολλά εσπεριδοειδή, ντομάτες, μαρούλια κ.α. Όμως το πιο χαρακτηριστικό προϊόν είναι η τσακωνική μελιτζάνα. Η γεύση της είναι γλυκιά και τα χρώματα της είναι ανοιχτό μωβ με λευκές ραβδώσεις. Από το 1996 είναι ανάμεσα στα 580 ευρωπαϊκά προϊόντα με προστατευόμενη ονομασία προέλευσης. Συγχρόνως διαιτολόγοι υποστηρίζουν ότι η τσακωνική μελιτζάνα είναι πλούσια σε βιταμίνες και ιχνοστοιχεία και έχει αντιοξειδωτικές ιδιότητες. Χάρη στην καλλιέργεια της το Λεωνίδιο γνώρισε μεγάλη οικονομική άνθηση. Ελάχιστοι πλέον κάτοικοι ασχολούνται με την κτηνοτροφία.<sup>29</sup>

### **1.4 Γιατί αξίζει κανείς να επισκεφτεί σήμερα το Λεωνίδιο**

Το Λεωνίδιο συνδυάζει απότομους κόκκινους βράχους και καθαρά γαλαζοπράσινα νερά, με χρυσαφένια άμμο και πολύχρωμα βότσαλα. Μπορεί κανείς να μείνει σε ξενώνες με βοτσαλωτές αυλές και να θαυμάσει τα γραφικά νεοκλασικά σπίτια και αρχοντικά πυργόσπιτα. Θα έχει τη δυνατότητα να επισκεφτεί τον Πύργο του Τσικαλιώτη και τη Φάμπρικα Πολιτισμού. Αν αγαπά την αναρρίχηση θα αιχμαλωτιστεί από τα εντυπωσιακά βουνά που είναι πόλος έλξης πολλών αναρριχητών και ορειβατών κυρίως του εξωτερικού. Μάλιστα τα τελευταία χρόνια το Λεωνίδιο έχει γίνει αναρριχητικό κέντρο και άνθρωποι απ' ολόκληρο τον κόσμο κάθε χρόνο το επισκέπτονται για να «σκαρφλώσουν» αυτά τα βράχια και να ζήσουν αυτή την μοναδική εμπειρία.<sup>30</sup>

Ειδικά αξίζει να το επισκεφτεί κανείς την περίοδο του Πάσχα γιατί ο τρόπος με τον οποίο γιορτάζεται είναι μοναδικός. Οι ενορίες συναγωνίζονται για το ποια θα φτιάξει τον πιο όμορφο επιτάφιο και το βράδυ της Ανάστασης εκατοντάδες αερόστατα φωτίζουν σαν

<sup>28</sup>Βαγενάς Θ.(1971).*Ιστορικά Τσακωνιάς και Λεωνιδίου*,Αθήνα.

<sup>29</sup>Ζάρβανος,Ν.(1956)..*Χρονικά των Τσακωνών*,Τόμος Α', «Περί Λεωνιδίου» ,(63-64),Αθήνα.  
<http://leonidiocoop.gr/products/tsakoniki-melitzana/>, Ημ.Πρόσβασης 1/12/2018.

<sup>30</sup><http://climbingleonidio.com/wp/leonidio/gr/>, Ημ.Πρόσβασης 1/12/2018.

αστεράκια τον ουρανό, που συμβολίζουν την Ανάσταση του Χριστού. Το θέαμα είναι εντυπωσιακό και φαντασμαγορικό. Δεν είναι τυχαίο που ο Δημήτρης Ψαθάς είχε πει: «Καρναβάλι στην Πάτρα και Πάσχα μόνο στο Λεωνίδιο».<sup>31</sup>

Αρχές Ιουλίου λαμβάνει χώρα στην περιοχή του Λεωνιδίου το «Μελιτζάτζι», ένα καλλιτεχνικό έθνικφεστιβάλ αφιερωμένο στη μελιτζάνα. Κατά τη διάρκεια του οι επισκέπτες έχουν τη δυνατότητα να νιώσουν τη ζεστή τσακωνική φιλοξενία και να γευτούν εδέσματα και γλυκίσματα με βάση τη μελιτζάνα. Το σίγουρο είναι ότι όποιος επισκεφτεί μια φορά το Λεωνίδιο, θα θέλει οπωσδήποτε να ξαναέρθει.<sup>32</sup>

## 1.5 Τσακωνική ενδυμασία

Οι έμποροι και οι караβοκύρηδες Τσάκωνες έφεραν από τα ταξίδια τους(Πόλη, Προύσα, Βηρυτό, Αφρική) μαλάματα, ασήμια, ατλάζια και μετάξι. Με αυτά οι αρχόντισσες έφτιαχναν τις φορεσιές τους για χαρές και γιορτές. Το κύριο χαρακτηριστικό αυτής της επίσημης ή νυφικής ενδυμασίας είναι ο «τζουμπές». Ο τζουμπές είναι ένας ολόκορμος επενδύτης που φορούσαν οι κοπέλες πάνω από το φουστάνι. Το χρώμα του ήταν κόκκινο και συμβόλιζε τη γονιμότητα. Από αυτόν οι κοπέλες ονομάζονταν «τζουμπελούδες». Βέβαια, η βάση αυτής της φορεσιάς ήταν ένα άσπρο δαντελωτό πουκάμισο με μακριά μανίκια. Πάνω από αυτό τα κορίτσια φορούσαν ένα φόρεμα από ατλάζι χρώματος λαδοπράσινου ή κίτρινου. Στη μέση φορούσαν ένα ασημοζώναρο. Τέλος έβαζαν ένα κεφαλόδεσμο. Όμως μετά την Αμαλία και τον Όθωνα επικράτησε το φέσι με τη σκουρόχρωμη φούντα. Καμιά φορά στο μέτωπο έβαζαν για κόσμημα μια κορώνα. Στα πόδια φορούσαν χειροποίητες λευκές κάλτσες και χρυσοκέντητες παντόφλες. Βέβαια τα καθημερινά τους ενδύματα ήταν από ριγωτό ύφασμα.<sup>33</sup>

Η αντρική φορεσιά είναι η συνηθισμένη παραδοσιακή ενδυμασία της Πελοποννήσου. Αποτελείται από λευκή φουστάνελα με πιέτες, ένα άσπρο πουκάμισο, πλεκτό μανικέτι(φοριόταν από τον καρπό έως τον αγκώνα), γιλέκο (μαύρο ή μπλε), δερμάτινο σελάχι, λευκό στενοβράκι, άσπρη κάλτσα και τσαρούχι με φούντα.<sup>34</sup>

<sup>31</sup><http://www.leonidio.gr/leonidio/?cat=22>, Ημ.Πρόσβασης 1/12/2018.

<sup>32</sup><http://climbinleonidio.com/wp/leonidio/gr/>, Ημ.Πρόσβασης 1/12/2018.

<sup>33</sup>Ρουσάλη-Διατσίντου Σ.(1974,επανέκδοση 2014),*Λαογραφία Λεωνιδίου*,«Περιγραφή της Τσακωνικής Ενδυμασίας»,(19-20),Αθήνα.

<sup>34</sup>Ρουσάλη-Διατσίντου Σ.(1974,επανέκδοση 2014), «Περιγραφή της Τσακωνικής Ενδυμασίας»(22-24),Αθήνα.

## 1.6 Τσακόνικος χορός

Ο τσακόνικος χορός είναι πανάρχαιος, έχει μυσταγωγικό χαρακτήρα και είναι κυκλικός. Οι περίτεχνες σπείρες θυμίζουν αρχαίες τοιχογραφίες και ζωοφόρους. Τα κορμιά των χορευτών είναι σφικτοπλεγμένα καθώς αυτοί που τον χορεύουν κρατιούνται σφικτά και γι' αυτό ο χορός αυτός λέγεται «κλειστός».<sup>35</sup>

Κάποιοι ερευνητές συσχετίζουν τον τσακόνικο χορό με το χορό του Θησέα, τον Γέρανο και υποστηρίζουν ότι πρόκειται για τα βήματα του Θησέα στην προσπάθεια του να βγει από τον λαβύρινθο. Ωστόσο πιο πολλούς υποστηρικτές φαίνεται να έχει η άποψη ότι τα φιδίσια γυρίσματα του τσακόνικου χορού αναπαριστούν τη μάχη του Απόλλωνα με το ιερό φίδι Πύθωνα.<sup>36</sup>

## 1.7 Τσακόνικη διάλεκτος: «α μάμου α γρούσανάμου» (Η γιαγιά η γλώσσα μας)

Πολλοί ερευνητές υποστηρίζουν ότι οι σημερινοί Τσάκωνες είναι απόγονοι των Ελεύθερων Λακώνων. Ωστόσο, κάποιοι διατείνονται ότι συνδέονται με τα πανάρχαια θρακικά φύλα. Η τσακόνικη διάλεκτος είναι επιβίωση της αρχαίας δωρικής και με διάφορες λεξιλογικές και φθογγολογικές αλλαγές διατηρείται ως τις μέρες μας. Σήμερα οι υπερήλικες εξακολουθούν κάποιες φορές να συνεννοούνται μεταξύ τους στη τσακόνικη διάλεκτο. Τα τελευταία χρόνια γίνονται κάποιες ενέργειες να διασωθεί η διάλεκτος μέσω μαθημάτων στα δημοτικά σχολεία και μέσω μαθημάτων για ενήλικες, θεατρικών παραστάσεων, τραγουδιών κι άλλα. Τέλος, η τσακόνικη διάλεκτος μιλιέται στους παρακάτω οικισμούς της περιοχής(Λεωνίδιο, Πραγματευτή, Τυρό, Σαπουνακαίικα, Άγιο Ανδρέα, Πραστό, Σίταινα, Καστάνιτσα, Σαμπατική, Λιβάδι, Παραλία Τυρού, Βασκίνα, Παλιοχώρι. Τα παρακάτω παραδείγματα θα μας βοηθήσουν να καταλάβουμε τις διαφορές των διαλέκτων αλλά και τις ομοιότητες της Δωρικής με την Τσακόνικη διάλεκτο.<sup>37</sup>

<sup>35</sup> Λυσίκατος Σ.(2006).*Χρονικά των Τσακόνων*, ΤόμοςΘ', «Ο Τσακόνικος χορός»(Ο «κλειστός»)(17-18),Αθήνα.

<sup>36</sup> Λυσίκατος Σ.(2006).*Χρονικά των Τσακόνων*, ΤόμοςΘ', «Ο Τσακόνικος χορός»(Ο «κλειστός»)(17-18),Αθήνα.

<sup>37</sup> Βαγενάς Θ.(1971).*Ιστορικά Τσακωνιάς και Λεωνιδίου*,«Τσακόνικη Διάλεκτος»(271,272),Αθήνα.

Αττική	Δωρική	Τσακόνικη
η μητήρ	α μάτηρ	α μάτη
Ημέραν	Αμέραν	Αμέρα
Μήλο	Μάλι	Μάλι
Ψηλαφώ	Ψαλαφώ	Ψαφού

## ΚΕΦΑΛΑΙΟ 2<sup>ο</sup>

### 2.1 Τσακόνικη Αρχιτεκτονική

Οι Τσάκωνες μετανάστευαν στην Κωνσταντινούπολη, τη Ρουμανία, τη Βουλγαρία, την Αίγυπτο, την Αυστρία, την Ιταλία, τη Ρωσία για να ασχοληθούν με το εμπόριο. Η οικονομική τους ευμάρεια και ο πλούτος τους απηχείται στα μεγαλοπρεπή κτίρια και πυργόσπιτα που έχτιζαν στις πατρίδες τους. Οι Τσάκωνες ενσωμάτωναν στην παραδοσιακή αρχιτεκτονική στοιχεία από τα μέρη που ταξίδευαν και διέμεναν. Πολλές φορές καλούσαν αρχιτέκτονες από την Ιταλία κι άλλα μέρη για να χτίσουν τα σπίτια τους.<sup>38</sup>

Χαρακτηριστικά γνωρίσματα της τσακόνικης αρχιτεκτονικής είναι: οι βοτσαλωτές αυλές, οι ζωγραφισμένοι υαλοπίνακες στα υπέρθυρα, τα ξυλόγλυπτα και ζωγραφιστά ταβάνια, τα κεραμοσκεπέστα χαγιάτια, οι τουφεκίστρες και τέλος οι θυρίδες. Κάποιες φορές συναντά κανείς επιρροές από τις Σπέτσες, την Ύδρα και το Αιγαίο Πέλαγος<sup>39</sup>.

Κάνοντας κάποιος ένα μικρό περίπατο στην κωμόπολη του Λεωνιδίου, θα παρατηρήσει τα αρχοντικά πυργόσπιτα που έχουν χτιστεί πριν από το 1800 και τα νεοκλασικά των μέσων του 19ου αιώνα. Τα επιβλητικά αυτά σπίτια έχουν συνήθως δύο ορόφους και τα συναντά κανείς

---

<sup>38</sup><http://conference.arcadians.gr/index.php?itemid=23&catid=2>, Ημ.πρόσβασης 28/11/2018.

<sup>39</sup><http://conference.arcadians.gr/index.php?itemid=23&catid=2>, Ημ.πρόσβασης 28/11/2018.

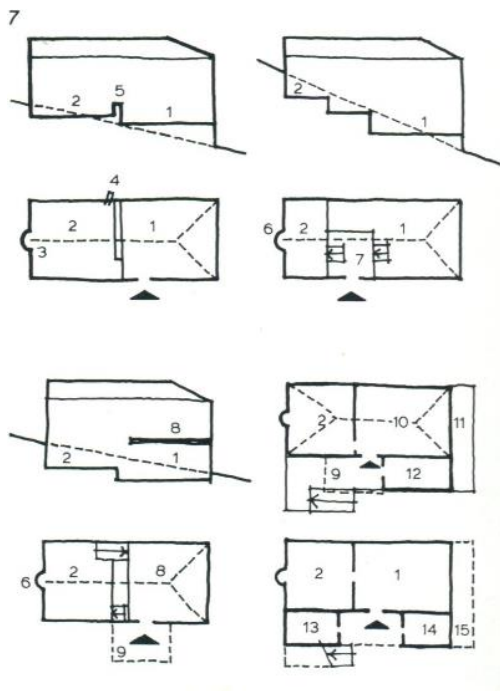
διάσπαρτα στον οικισμό. Εξωτερικά είναι ιδιαίτερα και εσωτερικά η διακόσμηση είναι πολύ όμορφη και εντυπωσιακή.<sup>40</sup>

Από πολεοδομική σκοπιά στην επαρχία της Κυνουρίας συναντάμε όλους τους τύπους οργάνωσης που γνωρίζουμε στην ηπειρωτική Ελλάδα:τα φρουριακά μεμονωμένα και πολυώροφα κτίσματα,τα ελεύθερα μέσα σε αυλές,κήπους με ψηλό μαντρότοιχο και τέλος τα πυργόσπιτα.<sup>41</sup>

Τα κτίσματα στην Κυνουρία χωρίζονται σε δύο κατηγορίες:το **μονώροφο καλύβι** και το **σπίτι**.Η πιο παλιά μορφή κατοικίας είναι το πλατυμέτωπο καλύβι που στη αρχή στεγάζει ανθρώπους και ζωά στον ίδιο χώρο.<sup>42</sup>

### Οι τύποι των καλυβιών

Οι τύποι των καλυβιών που συναντάμε είναι δύο: με έναν αναβαθμό και με δύο αναβαθμούς(σε εδάφη με μεγαλύτερη κλίση).(βλ.εικ 3).



**Εικόνα 3:**Οι τύποι των καλυβιών

**Πηγή:** Φιλιππίδης, Δ(1985).Ελληνική Παραδοσιακή Αρχιτεκτονική-Κυνουρία.Μέλισσα.

<sup>40</sup><http://www.leonidio.gr/leonidio/?cat=9>, Ημ.πρόσβασης 28/11/2018.

<sup>41</sup>Φιλιππίδης, Δ(1985).Ελληνική Παραδοσιακή Αρχιτεκτονική-Κυνουρία.Μέλισσα.

<sup>42</sup>Φιλιππίδης, Δ(1985).Ελληνική Παραδοσιακή Αρχιτεκτονική-Κυνουρία.Μέλισσα.

Όπου:

1. «κατούγι», το χαμηλότερο επίπεδο για τα ζώα
2. «γωνιά», για τους ανθρώπους με τζάκι
3. «γωνιά», για τους ανθρώπους χωρίς τζάκι
4. «νεροχύτης», για την απομάκρυνση των νερών της λάτρας
5. «μπαστούνι», το χαμηλότερο πεζούλι
6. «χανέ», εσοχήτζακιού
7. «εμποκό», (εμπατή), είσοδος σπιτιού
8. «πατέ», (πατάρι) ξύλινομεσοπάτωμα
9. «ξουστάγι», σκεπαστος εξώστης
10. «μπάζη» χώρος σπιτιού απέναντι από το τζάκι
11. «λιακωτό»
12. «νοντά», ενδιάμεσοςχώροςμεταξύ γωνιάς
13. «κατουτσέλι», (κοτέτσι)
14. «πετούλι», αποθήκη
15. «ληνέ», χώρος πλυσίματος ρούχων

Μια πρωτόγονη μορφή καλυβιού είναι το πλατυμέτωπο μονώροφο καλύβι ,με ξύλινη (δίρριχτη)στέγη,μικράανοίγματα,ξουστάγι(εξώστη στην είσοδο), δάπεδο χωμάτινο και τζάκι. Για να διαχωριστούν οι δύο χώροι, της κατοικίας και των ζώων, έφτιαχναν ένα χαμηλό πεζούλι. Στο χαμηλότερο επίπεδο, στο κατούγι έμεναν τα ζώα ενώ στο υψηλότερο οι άνθρωποι. Οι άνθρωποι κοιμόνταν κατά γης εκατέρωθεν του τζακιού. Το τζάκι δεν είχε καμινάδα και βρισκόταν στον άξονα της μιας μικρής πλευράς. Σε μια άκρη που λέγονταν εμποκό τοποθετούσαν την τροφή τους. Απέναντι από την είσοδο έφτιαχναν μια κάθετη τρύπα για να απομακρύνονται τα νερά. (νεροχύτης).Δίπλα στην πόρτα υπήρχε πάντα μια ή και δύο θυρίδες,μικρές ορθογώνιες τρύπες,καμία φορά με δύο κεραμίδια στο πάνω μέρος όπου ο ιδιοκτήτης άφηνε πρόχειρα τα εργαλεία του ή το κλειδί του.<sup>43</sup>(βλ.εικ.4)

---

<sup>43</sup>Φιλίππιδης, Δ(1985).Ελληνική Παραδοσιακή Αρχιτεκτονική-Κυνοουρία.Μέλισσα.



**Εικόνα 4:**Λεωνίδιο.Καλύβι μέσα στον οικισμό με θουζίδες(θυρίδες)

**Πηγή:** Φιλίπιδης, Δ(1985).Ελληνική Παραδοσιακή Αρχιτεκτονική-Κυνουρία.Μέλισσα.

Στο Λεωνίδιο αλλά και στα περιβόλια, συναντάμε τον τύπο του διώροφου σπιτιού.Η στέγη είναι τετράρριχτη με ορατά ψαλίδια(ζευκτά),έχει ξύλινο πάτωμα,με τζάκι και παράθυρα μεγαλύτερα από το τυπικό καλύβι.Το ισόγειο χωρίζεται σε 2 αναβαθμούς όπως είδαμε και στην περίπτωση του καλυβιού.Το ισόγειο συνδέεται με τον όροφο με εξωτερική σκάλα που σταματά στον εξώστη.Ο όροφος μπορεί να είναι ενιαίος ή να χωρίζεται σε δύο, με εσωτερικό χώρο,τημισάντρα.<sup>44</sup> Κάτι που συναντάμε στα διώροφα σπίτια,είναι η συμμετρία των παραθύρων.(βορειοελλαδίτικη επιρροή).Επίσης ένα χαρακτηριστικό διώροφου σπιτιού αποτελεί το ψηλό τοξωτό άνοιγμα μπροστά ή δίπλα στο ξουστάγι.Εκεί αποθήκευαν άχυρα.Ο εξώστης στηρίζεται σε λεπτά ξύλινα κολωνάκια και έχει τρίρριχτη στέγη και από κάτω καλύπτεται μεψευδοροφή.Τα παραπάνω αποτελούν τους κυριότερους τύπους της «λαϊκής κατοικίας.Αργότερα εμφανίζεται η κατοικία της οικονομικής ολιγαρχίας.Η κατασκευή είναι πιο προσεγμένη ,τα ανοίγματα στις χαμηλότερες στάθμες είναι λιγοστά και τέλος υπάρχουν κυλινδρικοί πυργίσκοι με πολεμίστρες για την προστασία του κτιρίου από τους επιδρομείς όπως ο Πύργος του Τσικαλιώτη στο Λεωνίδιο.<sup>45</sup>

<sup>44</sup> Φιλίπιδης, Δ(1985).Ελληνική Παραδοσιακή Αρχιτεκτονική-Κυνουρία.Μέλισσα.

<sup>45</sup>Φιλίπιδης, Δ(1985).Ελληνική Παραδοσιακή Αρχιτεκτονική-Κυνουρία.Μέλισσα.



## Πύργος του Τσικαλιώτη



**Εικόνα 5:** Ο Πύργος του Τσικαλιώτη  
**Πηγή:** Προσωπική λήψη

Το Πυργόσπιτο του Τσικαλιώτη δεσπόζει στην είσοδο της πόλης του Λεωνιδίου και είναι το σήμα κατατεθέν της. Χτίστηκε τα τελευταία χρόνια της Τουρκοκρατίας. Αυτό το αρχοντικό ολοκληρώθηκε το 1808. Βέβαια, ο αείμνηστος Δήμαρχος Στυλιανός Μερικάκης, ο οποίος αγόρασε αυτόν τον Πύργο από τους κληρονόμους του Ευαγγέλου Ποΐλα το 1960 για το Δήμο, ισχυριζόταν ότι το εν λόγω σπίτι είναι από το 1760.<sup>46</sup>

Ο Κωνσταντίνος Τσικαλιώτης ήταν πρόκριτος, μέλος της Φιλικής Εταιρείας και χορηγός του Αγώνα εναντίον των Τούρκων. Μάλιστα η επιτροπή εκδουλεύσεων τον κατέταξε στην Γ' τάξη των χορηγών του Αγώνα. Ήταν πάρα πολύ πλούσιος, πλοιοκτήτης και σύμφωνα με τα στοιχεία που έχουμε στο χέρι μας, ήταν έμπορος ξυλείας στη Τεργέστη. Ήταν πολυταξιδεμένος και γι' αυτό το σπίτι του έχει πολλές επιρροές από τα ταξίδια του στην Ανατολή. Η καταγωγή του ήταν από τον Πραστό, ο οποίος ήταν η πρώτη πρωτεύουσα της Τσακωνιάς. Εκεί ο Τσικαλιώτης είχε κι άλλο σπίτι. Το 1826 όμως ο Ιμπραήμ μαζί με Τουρκοαιγυπτίους εισέβαλαν στον Πραστό και τον κατέκαψαν. Το 1845 το Λεωνίδιο ορίστηκε η νέα πρωτεύουσα της Τσακωνιάς.<sup>47</sup>

<sup>46</sup><http://www.arcadiaportal.gr/news/pyrgos-tsikalioti-oraiotero-ktirio-tis-toyrkokratias-stin-peloponniso-picsvid>, Ημ. Πρόσβασης: 1/12/2018.

<sup>47</sup>Κόκκορης Α. (2010) *Χρονικά των Τσακωνίων*. Τόμος ΚΑ ' 1/2, Αθήνα.

Σήμερα το αρχοντικό αυτό πυργόσπιτο λειτουργεί ως μουσείο και κατά την περίοδο των Χριστουγέννων, του Πάσχα και του καλοκαιριού ο Δήμος παραχωρεί το ισόγειο για διάφορες εκθέσεις όπως φωτογραφίας, ζωγραφικής ,θεατρικές εκδηλώσεις και άλλα παρόμοια δρώμενα.

Ο Πύργος του Τσικαλιώτη είναι ένα κτίριο Τύπου Γ'. Είναι κατασκευασμένος από πέτρα. Αποτελείται από δύο ορόφους. Στον πρώτο όροφο όπως θα δούμε και παρακάτω, υπάρχει μεγάλη καμάρα που είναι το χειμωνιάτικο. Ο όροφος αυτός προοριζόταν την οικογένεια. Επίσης υπάρχει βοηθητικός χώρος με τζάκι και μαγειρείο. Στο δεύτερο όροφο υπάρχουν οντάδες και η γωνιά που θα δούμε αναλυτικά παρακάτω.<sup>48</sup>

### Η θέση του Πύργου Τσικαλιώτη



**Εικόνα 6:** Ο κύκλος υποδεικνύει την θέση του Πύργου.

**Πηγή:** <https://www.google.com/maps/@37.1657283,22.8613246,306m/data=!3m1!1e3!5m1!1e4>, Ημ.πρόσβασης 28/11/2018.

<sup>48</sup>[https://www.leonidion.gr/2010/11/blog-post\\_19.html](https://www.leonidion.gr/2010/11/blog-post_19.html), Ημ.Πρόσβασης: 1/12/2018.

## Ο Πύργος του Πολυτίμου



**Εικόνα 7:** Ο Πύργος του Πολυτίμου  
**Πηγή:** Προσωπική λήψη

Άλλο χαρακτηριστικό παράδειγμα είναι ο Πύργος του Πολυτίμου (βλ. εικ. 7) από το 1816, ο οποίος πάνω από την κύρια είσοδο έχει μια τρίαινα με δελφινάκι για οικόσημο που σημαίνει ότι ο ιδιοκτήτης ήταν εφοπλιστής.<sup>49</sup>

## Ο Πύργος του Χατζηρούδη



**Εικόνα 8:** Ο Πύργος του Χατζηρούδη  
**Πηγή:** Προσωπική λήψη

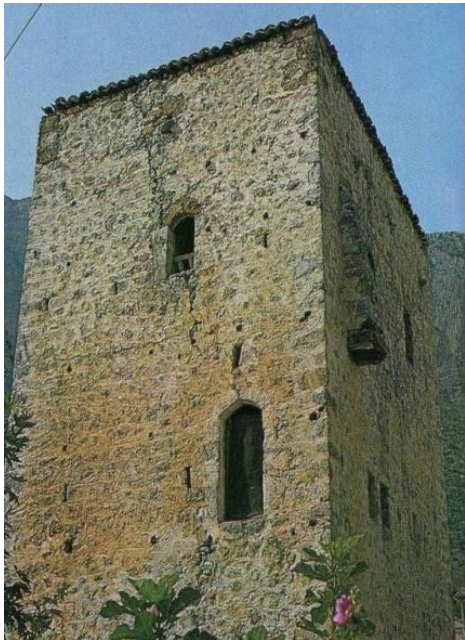
---

<sup>49</sup>Πηγή: <http://www.leonidio.gr/leonidio/?cat=9>, Ημ. πρόσβασης 28/11/2018.

Επίσης πολύ σημαντικός είναι ο Πύργος του Χατζηρούδη(βλ.εικ. 8) από το 1750 ο οποίος πέρα από πολεμίστρες, διαθέτει και ζεματίστρες.<sup>50</sup>

### Ο Πύργος του Νούφρη

Έχει πολεμίστρες στην επιφάνεια των τοίχων.Ο αμυντικός χαρακτήρας του κτιρίου φαίνεται και από τις 2 καταχυτήρες,μια ανατολικά που προστατεύει την είσοδο και μια βορεινά στο ύψος του δώματος. Υπάρχουν τάκια στις ψηλότερες στάθμες.Το κάτω τζάκι δεν είχε φούσκα και ο καπνός έφευγε από ένα μικρό άνοιγμα.Το πάνω τζάκι διαθέτει τοξωτή φούσκα που στηρίζεται στα δύο ξύλινα φουρούσια.<sup>51</sup>



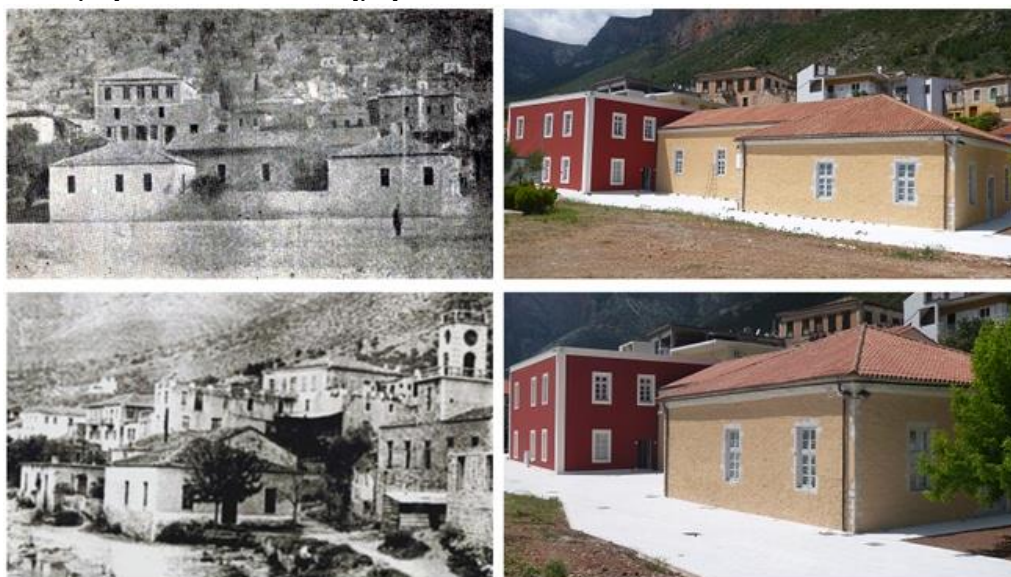
**Εικόνα 9:**Πυργόσπιτο του 18<sup>ου</sup> αιώνα με ιδιαίτερο αρχιτεκτονικό ενδιαφέρον,βρίσκεται ερειπωμένο στην κωμόπολη του Λεωνιδίου.

**Πηγή:**Φιλίππιδης, Δ(1985).Ελληνική Παραδοσιακή Αρχιτεκτονική-Κυνουρία.Μέλισσα.

<sup>50</sup><http://www.leonidio.gr/leonidio/?cat=9>,Ημ.πρόσβασης 28/11/2018.

<sup>51</sup>Φιλίππιδης, Δ(1985).Ελληνική Παραδοσιακή Αρχιτεκτονική-Κυνουρία.Μέλισσα.

## Η Φάμπρικα παλιά και σήμερα



**Εικόνα 10:** Η Φάμπρικα παλιά και σήμερα

**Πηγή:** <https://www.google.com/url?sa=i&source=images&cd=&ved=2ahUKEwjurvXW3fXeAhWELewKHTLDCssQjRx6BAgBEAU&url=https%3A%2F%2Fwww.kalimera-arkadia.gr%2Fnotia-kynouria.html%3Fstart%3D1065&psig=AOvVaw3f976rBMrkZscIcnBQ5GiG&ust=1543447908030533> Ημ.Πρόσβασης: 30/11/2018.

Ακόμη αξίζει να σταθεί κανείς στην Φάμπρικα Πολιτισμού, (βλ.εικ.10) η οποία αποπερατώθηκε το 1859. Λειτουργήσε ως δημαρχείο, ως δημοτικό σχολείο για αγόρια και κατοικία των δασκάλων. Το 1924 λειτούργησε ως εργοστάσιο ηλεκτρικής ενέργειας και κάποια τμήματα του έγιναν ελαιοτριβείο και ανεμόμυλος.<sup>52</sup>

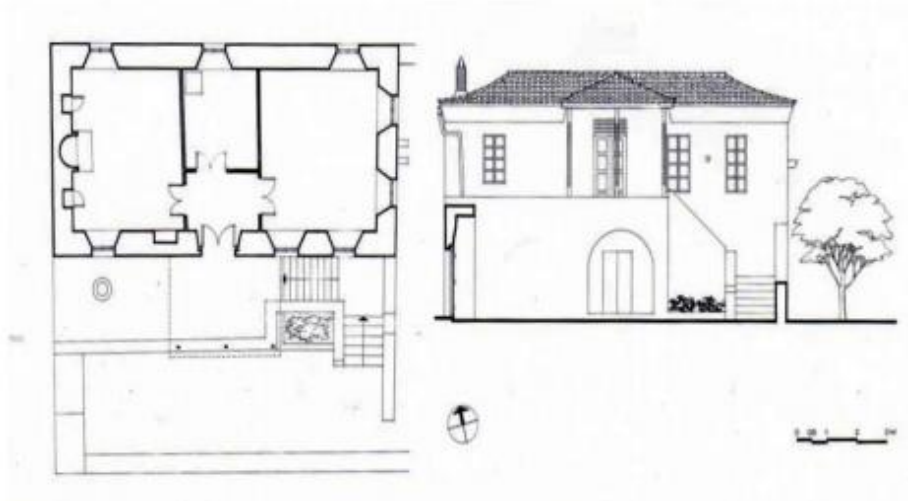
Τώρα πλέον ένα τμήμα της Φάμπρικας έχει γίνει μουσείο αγροτικής ιστορίας και δρόμων της θάλασσας. Επίσης έχει δημιουργηθεί πολυχώρος για συνέδρια, ομιλίες και καλλιτεχνικές εκδηλώσεις. Σ' ένα άλλο χώρο του ίδιου κτιρίου στεγάζεται το Δημαρχείο ενώ στο υπόγειο υπάρχουν καμαρίνια και αρκετοί βοηθητικοί χώροι.<sup>53</sup>

Αρκετά διαδεδομένος τύπος σπιτιού που συναντάμε στη δυτική Στερεά Ελλάδα και στην ορεινή Πελοπόννησο είναισαν το σπίτι του Ν.Γολεγού.) (βλ.εικ.11.) Η σημαντική διαφορά βρίσκεται στον όροφο, όπου κανείς μπαίνει σε έναν προθάλαμο με τρεις πότρες, για την γωνιά, για την υποδοχή και τον νοντά. Ονοντάς χρησιμοποιείται σαν αποθήκη για τον αργαλειό. Ολόκληρο το ισόγειο καλύπτεται με καμάρα. Δίπλα στο ξουστάγι βρίσκεται η

<sup>52</sup> Πηγή: <http://www.fabbricafculture.gr/ktirio/>, Ημ.Πρόσβασης: 28/11/2018.

<sup>53</sup> Πηγή: <http://www.fabbricafculture.gr/ktirio/>, Ημ.Πρόσβασης: 28/11/2018.

στέρνα. Τα παράθυρα είναι μεγάλα δίφυλλα και το τζάκι έχει χωνευτή καμινάδα. Υπάρχει και γρηπίδα αντί γείσου. Σε αυτή την περίπτωση έχουμε μίξη με κλασικιστικά στοιχεία φερμένα από το εξωτερικό. Τέλος, συνεχίστηκαν να χτίζονται σπίτια με τον τρόπο των Λαγκαδιανώνμαστόρων. Έτσι η επαρχία της Κυνουρίας ενοποιήθηκε μορφολογικά με την υπόλοιπη Αρκαδία.



**Εικόνα 11:** Σπίτι Ν.Γολεγού στο Λεωνίδιο.

**Πηγή:** Φιλίππιδης, Δ(1985). Ελληνική Παραδοσιακή Αρχιτεκτονική-Κυνουρία. Μέλισσα.

### **Νεοκλασικά στο Λεωνίδιο**

Τα σπίτια αυτά κατασκευάστηκαν μεταξύ του 1830 και 1870 και κάποια μέχρι το 1920. Είναι ορθογωνισμένα διώροφα ή τριώροφα. Η παραδοσιακή αρχιτεκτονική επηρεάζεται και εμπλουτίζεται από τον κλασικισμό.



**Εικόνα12:**Νεοκλασικό στο Λεωνίδιο  
**Πηγή:**Προσωπική λήψη



**Εικόνα13:**Νεοκλασικό στο Λεωνίδιο  
**Πηγή:**Προσωπική λήψη

## 2.2 Χαρακτηριστικά στοιχεία τσακόνικης παραδοσιακής αρχιτεκτονικής

Όπως όλα τα ελληνικά σπίτια, έτσι και οι τσακόνικες κατοικίες είναι χτισμένες με νοτιοανατολικό **προσανατολισμό**, για να αξιοποιείται η ηλιακή ενέργεια. Το χειμώνα που ο ήλιος είναι χαμηλά, το σπίτι θερμαίνεται και το καλοκαίρι που ο ήλιος είναι πιο ψηλά, το σπίτι παραμένει δροσερό.<sup>54</sup>

Οι **τοιχοποιίες** των σπιτιών ήταν από λιθοδομή. Συναντάμε δύο είδη λιθοδομών: λιθοδομή με ακανόνιστες πελεκητές πέτρες και λιθοδομή ισόδομου τρόπου κατασκευής με ενδιάμεση χρήση ή όχι κεραμιδιού σε ζώνες κάθε τρεις ή τέσσερις σειρές πέτρας. Στις μεγάλες επιφάνειες παρατηρείται η εφαρμογή της κοινής λιθοδομής, ενώ στους γωνιόλιθους και στις παραστάδες των θυρών και των υπέρθυρων παρατηρείται η χρήση λαξευμένων λίθων. Ως δραστικό αντισεισμικό μέτρο χρησιμοποιούσαν «ξυλοδεσιές» ή (ξυλοδέματα). Αργότερα που τα κονιάματα γίνονταν πιο ισχυρά οι ξυλοδεσιές παραλείπονταν ή αν χρησιμοποιούνταν έμπαιναν πιο βαθιά στην τοιχοποιία και κρύβονταν επιμελώς με πέτρες. Τα μικρά κενά της τοιχοποιίας πληρώνονταν με κεραμίδι και βότσαλα που αποτελούσε ιδιαίτερο τρόπο δόμησης βασισμένο στα τοπικά παραδοσιακά φυσικά υλικά. Τα κονιάματα που χρησιμοποιούσαν στο χτίσιμο ή το αρμολόγημα ήταν ισχυρά. Η χωματολάσπη ανακατευόταν με λίγο «χωρίδι» ασβέστη και έδινε τη «χωριδολάσπη» δηλαδή το ασβεστοκονίαμα. Κάποιες φορές στο ασβεστοκονίαμα έβαζαν τριμμένο κεραμίδι και ασπράδια αυγού και έφτιαχναν το «κουρασάνι», ένα πολύ ισχυρό κονίαμα.<sup>55</sup>

Οι τοίχοι ήταν πέτρινοι και καμιά φορά το πάχος τους έφτανε 1 μέτρο (0.60 - 0.80μ.). Συνήθως η πέτρινη τοιχοποιία τους φτιαχνόταν από ξερολιθιά. (πέτρα χωρίς συνδετικό κονίαμα). Το ασβεστοκονίαμα έκανε την εμφάνισή του αρκετά νωρίς στο Λεωνίδιο. Οι αρμοί ήταν κατάλληλα κατασκευασμένοι έτσι ώστε το κτίριο να προστατεύεται τόσο από τη βροχή

---

<sup>54</sup>Φιλίππιδης, Δ(1985).Ελληνική Παραδοσιακή Αρχιτεκτονική-Κυνοουρία.Μέλισσα.

<sup>55</sup>Φιλίππιδης, Δ(1985).Ελληνική Παραδοσιακή Αρχιτεκτονική-Κυνοουρία.Μέλισσα.



όσο και από τον άνεμο. Το κτίριο προκειμένου να είναι ευλύγιστο και ανθεκτικό στους σεισμούς, στους διαχωριστικούς τοίχους(και οι εξωτερικοί στον όροφο, όταν το ισόγειο είναι πέτρινο)οι κατασκευαστές τοποθετούσαν πηγάκια από ξύλο με μικρό κενό ανάμεσά τους επιχρισμένα με ασβεστοκονίαμα. Για να εξασφαλίζεται η θερμότητα του κτιρίου τα δάπεδα και οι οροφές κατασκευάζονταν από ξύλο.

Οι **στέγες** ήταν επικλινείς με ήπια κλίση. Κατέληγαν δε σε «γρηπίδα», με άλλα λόγια «καλλιτεχνικό γείσο» πλάτους 0.30-0.70μ. για να είναι το κτίριο προστατευμένο από τον ήλιο και τη βροχή. Τα **ξύλα** που χρησιμοποιούσαν στον σκελετό των στεγών, στα φύλλα των κουφωμάτων και στο σανίδωμα των πατωμάτων ήταν έλατο και λεύκο. Στις κολόνες και στα κολωνάκια των εξωστών δηλαδή σε κατασκευές εκτεθειμένες στις βροχές χρησιμοποιούσαν πουρνάρι, καστανιά και κυπαρίσσι. Κυπαρίσσι χρησιμοποιούσαν στους κορφιάδες των στεγών. Στις εσωτερικές «μεσάντρες», τα εσωτερικά δηλαδή διαχωρίσματα, στα ντουλαπόφυλλα, στα ταβάνια όπου ήθελαν να σκαλίσουν περίτεχνα σχέδια, χρησιμοποιούσαν καρυδιά. Οι συνηθέστεροι τύποι στεγών είναι :η τρίριχτη, η τετράριχτη απλή στέγη (Τύπου Α' ΚΑΙ Δ') η τετράριχτη σύνθετη(Τύπου Β' και Τύπου Γ').<sup>56</sup>

Αξιοσημείωτο είναι ότι εν αντιθέσει με άλλες περιοχές στο Λεωνίδιο τα τζάμια των **παραθύρων** είναι εξωτερικά ενώ τα παντζούρια είναι εσωτερικά, για να προστατεύονται οι ένοικοι σε περίπτωση εχθρικών επιδρομών. Ταυτόχρονα τα σπίτια προστατεύονταν από το φως ενώ το χειμώνα προστατεύονταν από το κρύο. Τα συμπαγή παντζούρια λειτουργούσαν και δεν επιτρέπουν να περάσει κρύος αέρας.<sup>57</sup>

Κατά τους καλοκαιρινούς μήνες οι άνθρωποι έμεναν στον όροφο σε δωμάτια με μεγάλα παράθυρα που κάποιες φορές από πάνω τους είχαν φεγγίτες. Κατά αυτό τον τρόπο εξασφαλιζόταν το φως του ήλιου μέσα στο σπίτι αλλά και ο καθαρός αέρας. Οι αποθήκες και το μαγειρείο βρίσκονταν στη βορεινή πλευρά του κτιρίου όπως άλλωστε και το δωμάτιο στο οποίο έμεναν τους καλοκαιρινούς μήνες. Ωστόσο οι περισσότεροι χώροι διαμονής βρίσκονταν στη νότια πλευρά του κτιρίου. Όσον αφορά τα αγροτόσπιτα η αποθήκη ή ο στάβλος κατασκευάζονταν στην βορεινή πλευρά.

Στα σπίτια της ορεινής Αρκαδίας παρατηρούνται **εξώστες**. Όμως στο Λεωνίδιο δεν υπάρχουν εξώστες αλλά «ξουστάγια» δηλαδή σκεπαστοί εξώστες. Τις πιο πολλές φορές το

---

<sup>56</sup>Πετρονώτης, Αργύρης.(1986).Ελληνική Παραδοσιακή Αρχιτεκτονική-Αρκαδία.Μέλισσα.

<sup>57</sup>Φιλίπιδης, Δ(1985).Ελληνική Παραδοσιακή Αρχιτεκτονική-Κυνουρία.Μέλισσα.

«ξουστάγι»φτιαχνόταν στο νοτιοανατολικό τμήμα του κτιρίου σχήματος Γ'. Έτσι κατά αυτόν τον τρόπο ο χώρος γινόταν ευχάριστος και δροσερός για το καλοκαίρι.

Στον **περιβάλλοντα χώρο** του κτιρίου συνήθως φύτευαν φυλλοβόλα δέντρα, διότι αυτού του είδους τα δέντρα έχουν φύλλα και δημιουργούν σκιά προστατεύοντας έτσι το κτίριο από τον ήλιο το καλοκαίρι. Το χειμώνα χάνουν τα φύλλα τους επιτρέποντας έτσι τις ακτίνες του ήλιου να μπουν στο κτίριο και να το ζεστάνουν.

Τα υλικά που χρησιμοποιούσαν ήταν η πέτρα του Πάρωνα για την εξωτερική τοιχοποιία καθώς και το ξύλο. Το ξύλο ήταν ένα από τα βασικά **δομικά υλικά** και συναντάται στις στέγες, στα δάπεδα, στα ταβάνια και στα ξύλινα κολωνάκια που στηρίζουν τις στέγες, «στα ξουστάγια». Επιπροσθέτως, χρησιμοποιούσαν γυαλί στα παράθυρα, σίδηρο για την κατασκευή σιδεριών στα παράθυρα, τούβλα, ασβέστη ως συνδετικό υλικό στα κονιάματα, άχυρο συνδετικό υλικό στα καλύβια και πωρόλιθους στα υπέρθυρα στα γείσα.<sup>58</sup>

Τα πιο πολλά αρχοντόσπιτα και πυργόσπιτα του Λεωνιδίου έχουν όμορφες **βοτσαλωτές αυλές**. Αρκετές απ' αυτές αποτελούνται από λευκά και μαύρα βότσαλα τα οποία αφθονούσανε στις ακτές του Αργολικού κόλπου. Τα βότσαλα άλλοτε σχηματίζουν τις χρονολογίες που κατασκευάστηκαν οι αυλές, άλλοτε απεικονίζουν φυτά και ζώα. Μερικές φορές μάλιστα έχουν συμβολισμούς όπως: ο δικέφαλος αετός-σύμβολο θρησκευτικό που παραπέμπει στην Κωνσταντινούπολη, μαργαρίτα-σύμβολο της αθωότητας και της χαράς, ψάρι-σύμβολο της θάλασσας, της αφθονίας και της επιτυχίας, φίδι-σύμβολο της ίασης και της διαδοχικής ανανέωσης, ψαροκόκκαλο που συμβολίζει τον σκελετό των τσακόνικων πλοίων. Τέλος, κάποιες αυλές παριστάνουν σχέδια όπως είναι: το αστέρι, ο κύκλος, ο ρόμβος, ο μαϊάνδρος.<sup>59</sup>

---

<sup>58</sup>Φιλιππίδης, Δ(1985).Ελληνική Παραδοσιακή Αρχιτεκτονική-Κυνοουρία.Μέλισσα.

<sup>59</sup>Φιλιππίδης, Δ(1985).Ελληνική Παραδοσιακή Αρχιτεκτονική-Κυνοουρία.Μέλισσα.

### 2.3 Ο Πύργος του Τσικαλιώτη



**Εικόνα:**Ο Πύργος του Τσικαλιώτη εξωτερικά.  
**Πηγή:**Προσωπική λήψη.



**Εικόνα 14:** Ο Πύργος του Τσικαλιώτη.  
**Πηγή:** Προσωπική λήψη.



**Εικόνα 15:** Ο Πύργος του Τσικαλιώτη.  
**Πηγή:** Προσωπική λήψη.



**Εικόνα 16:** Ο Πύργος του Τσικαλιώτη.  
**Πηγή:** Προσωπική λήψη.



**Εικόνα 16:** Ο Πύργος του Τσικαλιώτη από την αυλή, πρόκειται για την εσωτερική γωνιά του κτιρίου με «ξουστάγι».

**Πηγή:** Προσωπική λήψη.

### 2.3.1 Λεπτομέρειες ανοιγμάτων (Θύρες-Παράθυρα).



**Εικόνα 17:** Τα παράθυρα φέρουν ξύλινο κιγκλίδωμα και τα παντζούρια είναι εσωτερικά. Πάνω από τα παράθυρα υπάρχουν φεγγίτες, οι οποίοι είναι καμπυλωτής μορφής με ορθογωνικόκορνίζωμα. Οι κατακόρυφοι γωνιόλιθοι είναι λευκοί λαξευμένοι με εναλλάξ τοποθετημένους οριζόντιους και κατακόρυφους λίθους. Οι ποδιές των παραθύρων είναι πέτρινες πλάκες μικρού πάχους. Τα περθια των παραθύρων είναι οριζόντια από μονόλιθους που στηρίζονται στις κατακόρυφες παραστάδες.

**Πηγή:** Προσωπική λήψη



**Εικόνα 18:** Θύρες με τοξωτα υπέρθυρα. Τα υπέρθυρα αυτά δημιουργούνται από δύο λίθινες ζώνες και μια ενδιάμεση ζώνη από κεραμίδι.  
**Πηγή:** Προσωπική λήψη.



**Εικόνα 19:** Εξώπορτα ορόφου με τοξωτό υπέρθυρο. Φαίνονται τα περίτεχνα σχέδια και το ροπτρο.  
**Πηγή:** Προσωπική λήψη.



**Εικόνα 20:**Περίτεχνα σχέδια στις πόρτες. Ένα από αυτά είναι ο ρόμβος.  
**Πηγή:**Προσωπική λήψη.



**Εικόνα 21:** Ρόπτρο  
**Πηγή:**Προσωπική λήψη.



Οι εξώπορτες έχουν διακοσμητικά στοιχεία με ρόμβους και περίτεχνα ρόπτρα που σχηματίζουν τον αριθμό 8. Ο αριθμός 8 ήταν ένας καλότυχος αριθμός για τους αρχαίους όπως επίσης και για τους Κινέζους. Στην Κίνα το 8 θεωρείται τυχερός αριθμός, επειδή είναι σχεδόν ομόηχο με τη λέξη που εννοεί τη δημιουργία πλούτου. Τέλος και στον ιαπωνικό πολιτισμό ο αριθμός 8 είναι τυχερός καθώς δίνει την ιδέα της αυξανόμενης ευημερίας.<sup>60</sup>

### 2.3.20 σκεπαστός εξώστης, το «ξουστάγι»



**Εικόνα 22:** Πύργος του Τσικαλιώτη. Ο ξύλινος σκεπαστός εξώστης και τα λεπτά ξύλινα κολωνάκια που στηρίζουν τη σκεπή του.

**Πηγή:** Προσωπική λήψη.

---

<sup>60</sup>[https://el.wikipedia.org/wiki/8\\_\(%CE%B1%CF%81%CE%B9%CE%B8%CE%BC%CF%8C%CF%82\)](https://el.wikipedia.org/wiki/8_(%CE%B1%CF%81%CE%B9%CE%B8%CE%BC%CF%8C%CF%82)). Ημ. Πρόσβασης: 30/11/2018.

## 2.4 Διακόσμηση

### 2.4.1 Εξωτερικά διακοσμητικά στοιχεία

#### Θουρίδες



**Εικόνα 23:** Πύργος του Τσικαλιώτη. Οι θουρίδες. Στις θουρίδες υπάρχουν δύο σημάδια καλοτυχίας.  
**Πηγή:** Προσωπική λήψη.



**Εικόνα 24:** Πύργος του Τσικαλιώτη. Οι φεγγίτες πάνω από τα παράθυρα  
**Πηγή:** Προσωπική λήψη

#### 2.4.2 Εσωτερικά διακοσμητικά στοιχεία

##### Οι ζωγραφιστές οροφές

Στον ονά του 2ου ορόφου υπάρχει ένα ταβάνι με ένα μεγάλο ελικοειδή ρόδακα στο κέντρο. Ο ρόδακας αυτός, βρίσκεται μέσα σε διπλό οκτάγωνο, το οποίο εγγράφεται σε τετράγωνο που περιβάλλεται με τη σειρά του από ζωγραφιστή ζώνη με κλίματα και εναλλασσόμενες παραστάσεις της θεάς Αθηνάς, του φοίνικα και της θάλασσας.



**Εικόνα 25:** Πύργος του Τσικαλιώτη. Ο ακτινωτός ρόδακας  
**Πηγή:** Προσωπική λήψη.

### **Τα περίτεχνα ταβάνια**

Τρία από τα δωμάτια του Πύργου Τσικαλιώτη διακοσμούνται με ξυλόγλυπτα ταβάνια. Στην οροφή του δωματίου του 1ου ορόφου καθώς και στον έναν από του δύο οντάδες του 2ου ορόφου, ξύλινα πηγάκια είναι τοποθετημένα οριζόντια και κάθετα και έτσι δημιουργούν ρόμβάκια. Στο κέντρο διακρίνεται ένα τετράγωνο και ένα οκτάγωνο αντίστοιχα που εμπεριέχει έναν ακτινωτό ρόδακα.<sup>61</sup>



**Εικόνα 26:** Πύργος του Τσικαλιώτη. Το ξυλόγλυπτο ταβάνι του Α' Ορόφου  
**Πηγή:** Προσωπική λήψη.

---

<sup>61</sup>Φιλίπιδης, Δ(1985).Ελληνική Παραδοσιακή Αρχιτεκτονική-Κυνουρία.Μέλισσα.



**Εικόνα 27:** Πύργος του Τσικαλιώτη. Το ξυλόγλυπτο ταβάνι του Β' Ορόφου  
**Πηγή:** Προσωπική λήψη.

## Οι μεσάντρες

Οι μεσάντρες είναι τα εσωτερικά ξύλινα διαχωριστικά στο χώρο της σάλας ή του οντά. Έχουν σκαλιστά σχέδια με ρόμβους και καμπύλα.<sup>62</sup>



**Εικόνα 28:** Πύργος του Τσικαλιώτη. Η μεσάντρα του Α' Ορόφου  
**Πηγή:** Προσωπική λήψη.



**Εικόνα 29:** Πύργος του Τσικαλιώτη. Η μεσάντρα του Β' Ορόφου  
**Πηγή:** Προσωπική λήψη.

---

<sup>62</sup>Φιλίπιδης, Δ(1985).Ελληνική Παραδοσιακή Αρχιτεκτονική-Κυνουρία.Μέλισσα.

### 2.4.3 Η αυλόπορτα

Η κύρια είσοδος του Πύργου(αυλόπορτα) είναι ξύλινη και στην επιφάνειά της υπάρχουν καρφιά, «κεφάλι» διαμέτρου 3 με 4 εκατοστά. Από την εσωτερική μεριά υπάρχει αμπάρα και 2 χονδρά «κορδομύρια», για ασφάλεια και προστασία. Τέλος, πάνω από την πόρτα έχει ένα πέτρινο διπλό τοξωτό υπέρθυρο με ζωνάρι από κεραμικά.



**Εικόνα 30:** Η αυλόθυρα. Στο υπέρθυρό της φέρει τη χρονολογία κατασκευής του Πύργου. (1808)

**Πηγή:** Προσωπική λήψη.



**Εικόνα 31:** Πύργος του Τσικαλιώτη. Τα καρφιά που υπάρχουν στην επιφάνεια της πόρτας

**Πηγή:** Προσωπική λήψη.



**Εικόνα 32:** Ο «σύρτης» της αυλόπορτας.  
**Πηγή:** Προσωπική λήψη.



**Εικόνα 33:** Η αυλόθυρα.  
**Πηγή:** Προσωπική λήψη.

#### 2.4.4 Οι τουφεκίστρες

Ο Πύργος περιβάλλεται από χοντρό μαντρότοιχο ύψους 3,5 μέτρων. Τόσο ο μαντρότοιχος όσο το κυρίως σπίτι και το γωνιακό πυργάκι διαθέτουν τουφεκίστρες για την προστασία.



**Εικόνα 34:** Πύργος Τσικαλιώτη. Ο χώρος μπροστά από την αυλόπορτα της καμάρας, καλύπτεται από δύο τουφεκίστρες εκατέρωθεν της πόρτας όπως βλέπουμε στην παραπάνω εικόνα. Φαίνονται τα σκαλοπάτια που οδηγούν στο δωμάτιο με την κρύπτη.  
**Πηγή:** Προσωπική λήψη.





**Εικόνα 35:** Η αυλή καλύπτεται από τουφεκίστρες από το βοηθητικό κτίσμα.(μαγειρείο-αποθήκη)  
**Πηγή:**Προσωπική λήψη.



**Εικόνα 36:**Οι σκάλες που οδηγούν στον Α΄Όροφο  
**Πηγή:**Προσωπική λήψη.



**Εικόνα 37:**Οι τουφεκίστρες που υπάρχουν στον τοίχο.  
**Πηγή:**Προσωπική λήψη.



**Εικόνα 38:**Πύργος Τσικαλιώτη.Η τάπια με τις τουφεκίστρες.  
**Πηγή:**Προσωπική λήψη.



**Εικόνα 39:**Πύργος Τσικαλιώτη. Το λιακωτό με τις 3 τουφεκίστρες.  
**Πηγή:**Προσωπική λήψη.

#### 2.4.5 Κάγκελα Κιγκλιδώματα



**Εικόνα 40:**Πύργος Τσικαλιώτη. Τα κάγκελα στο λιακωτό.  
**Πηγή:**Προσωπική λήψη.



**Εικόνα 41:** Πύργος Τσικαλιώτη. Τα κάγκελα στο παράθυρο του 1<sup>ου</sup> Ορόφου του Πύργου, με τους 14 γωνιακούς κόμπους. Διακρίνονται και δω επιρροές από την Ανατολή.

**Πηγή:** Προσωπική λήψη.



**Εικόνα 42:** Τα σκαλιά που οδηγούν στο Β' Όροφο (Τα τελευταία είναι ασύμμετρα)

**Πηγή:** Προσωπική λήψη.

Στην ευθεία της σκάλας υπάρχει τουφεκίστρα όπως επίσης υπάρχουν κι άλλες 3 στις πόρτες των οντάδων του Β' Ορόφου.



**Εικόνα 43:**Οι πόρτες των οντάδων του Β ορόφου.

**Πηγή:**Προσωπική λήψη.

#### 2.4.6 Ο πυργίσκος

Ο πυργίσκος βρίσκεται στη νοτιανατολική γωνία του μαντρότοιχου. Είναι κατασκευασμένος με λιθοδομή με ισόδομο τρόπο με ενδιάμεσες ζώνες από κεραμίδι. Έχει ύψος 4 περίπου μέτρα και η διάμετρος του είναι περίπου 2μέτρα.

Η οροφή του πυργίσκου είναι φτιαγμένη από κουρασάνι και υπάρχουν τρύπες στο πάνω μέρος ώστε να φεύγει ο καπνός για να μην πάθουν ασφυξία από το μπαρούτι οι αμυνόμενοι. Διαθέτει πολλές πολεμίστρες και έχει θυρίδες για πολλών ειδών όπλα όπως κανονάκι και τρομπόνι. Στο εσωτερικό του πυργίσκου υπήρχε ενδιάμεσο πατάρι το οποίο δεν σώζεται στις μέρες μας.



**Εικόνα 44:** Ο πυργίσκος εξωτερικά  
**Πηγή:** Προσωπική λήψη.



**Εικόνα 45:** Η εσωτερική άποψη του πυργίσκου.  
**Πηγή:** Προσωπική λήψη.



**Εικόνα 46:**Πυργος Τσικαλιώτη.Η οροφή του πυργίσκου από κουρασάνι. Υπάρχουν τρύπες στο πάνω μέρος του για να απομακρύνεται ο καπνός.  
**Πηγή:**Προσωπική λήψη.

#### 2.4.7 Το δωμάτιο με την κρύπτη



**Εικόνα 47:**Εικόνα από τον πυργίσκο.  
**Πηγή:**Προσωπική λήψη.



**Εικόνα 48:** Τα σκαλοπάτια που οδηγούν στο δωμάτιο με την κρύπτη.  
**Πηγή:** Προσωπική λήψη.



**Εικόνα 49:** Τα σκαλοπάτια που οδηγούν στο δωμάτιο με την κρύπτη.  
**Πηγή:** Προσωπική λήψη.





**Εικόνα 50:** Τα ασύμμετρα σκαλοπάτια που οδηγούν στο δωμάτιο με την κρύπτη.  
**Πηγή:** Προσωπική λήψη.



**Εικόνα 51:** Η είσοδος του δωματίου με την κρύπτη.  
**Πηγή:** Προσωπική λήψη.



**Εικόνα 52:**Εσωτερικά το δωμάτιο με την κρύπτη.  
**Πηγή:**Προσωπική λήψη.



**Εικόνα 53:**Εσωτερικά το δωμάτιο με την κρύπτη.  
**Πηγή:**Προσωπική λήψη.



**Εικόνα 54:** Το ντουλάπι που υπήρχε μπροστά από την κρύπτη.

**Πηγή:** Προσωπική λήψη.

Το δωμάτιο με την κρύπτη είναι θολωτό. Στον έναν τοίχο υπάρχει ένα ντουλάπι το οποίο αν το βγάλει κανείς διακρίνεται πίσω χώρος για τη φύλαξη των γυναικόπεδων και πολύτιμων αντικειμένων. Ο χώρος του ντουλαπιού δηλαδή της κρύπτης έχει διαστάσεις: (σε μέτρα) 0,60 X 0,90, ενώ η κρύπτη έχει διαστάσεις 1,20 X 3,70 και ύψος 1,95. Γνωρίζουμε ότι την περίοδο της Τουρκοκρατίας οι Τούρκοι «άρπαζαν» τα κορίτσια για τα χαρέμια τους και τα αγόρια για να τα κάνουν γενίτσαρους στο στρατό τους.

## 2.5 Ισόγειος Χώρος

Η είσοδος της καμάρας είναι ξύλινη αλλά δεν πρόκειται για την κύρια είσοδο του Πύργου. Ο ισόγειος χώρος έχει σχήμα καμάρας και χρησιμοποιόταν σαν βοηθητικός χώρος.



**Εικόνα 55:** Πύργος Τσικαλιώτη. Η είσοδος της καμάρας του ισογείου.  
**Πηγή:** Προσωπική λήψη.



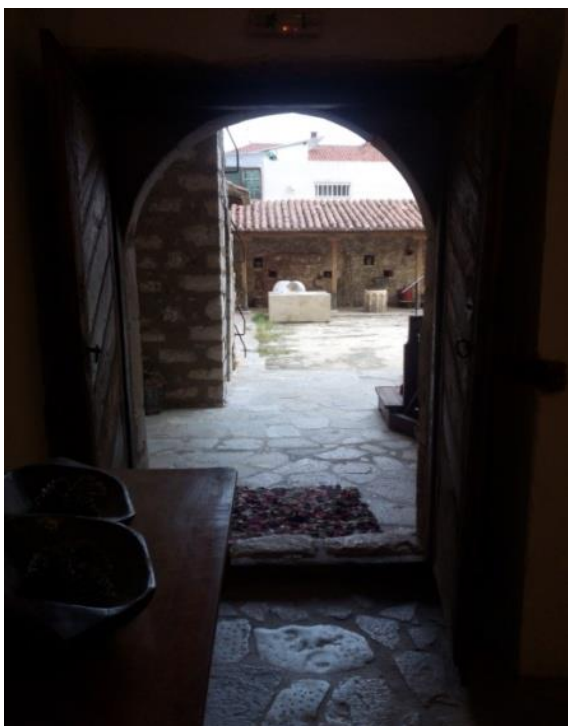
**Εικόνα 56:**Πυργος Τσικαλιώτη.Το παράθυρο της καμάρας στο ισόγειο.  
**Πηγή:**Προσωπική λήψη.

Ακόμα πίσω από την καμάρα υπάρχει ένας επιπλέον βοηθητικός χώρος, η καμαρούλα.Τόσο η μεγάλη καμάρα όσο και η μικρή έχουν θολωτό σχήμα.



**Εικόνα 57:**Πυργος Τσικαλιώτη.Η καμαρούλα που βρίσκεται στο ισόγειο.  
**Πηγή:**Προσωπική λήψη.

Στη δεξιά πλευρά της καμάρας λίγο πριν την μικρή καμάρα υπάρχει μια ξύλινη πόρτα που οδηγεί στην αυλή.



**Εικόνα 57:** Η πόρτα που οδηγεί στην αυλή του κτιρίου.  
**Πηγή:** Προσωπική λήψη.



**Εικόνα 58:** Η αυλή του κτιρίου.  
**Πηγή:** Προσωπική λήψη.

Όπως κι οι υπόλοιπες πόρτες, έτσι κι αυτή έχει «αμπάρα» με δύο κορδομύρια για μεγαλύτερη προστασία. Βγαίνοντας κανείς στην αυλή στο δεξί του χέρι συναντά ένα μικρό χώρο ο οποίος τώρα έχει διαμορφωθεί σε τουαλέτα για την διευκόλυνση των επισκεπτών.



**Εικόνα 59:** Η πόρτα που οδηγεί σε έναν από τους βοηθητικούς χώρους του κτιρίου.

**Πηγή:** Προσωπική λήψη.



**Εικόνα 60:** Η πόρτα που οδηγεί σε έναν από τους βοηθητικούς χώρους του κτιρίου.  
**Πηγή:** Προσωπική λήψη.

Στη δεξιά πλευρά της πόρτας που οδηγεί στην καμάρα, υπάρχει μια ξύλινη επιπλέον πόρτα που οδηγεί μάλλον στον στάβλο.



**Εικόνα 61:** Όψη του Πύργου.  
**Πηγή:** Προσωπική λήψη.



Δίπλα από τον στάβλο υπάρχει ένας θολωτός χώρος που πιθανόν ήταν αποθηκευτικός. Στην απέναντι μεριά του στάβλου και του αποθηκευτικού χώρου στην γωνία υπάρχει ξυλόφουρνος. Είναι κατασκευασμένος από λίθους με την τεχνική της θολοδομίας.



**Εικόνα 62:** Ο ξυλόφουρνος.  
**Πηγή:** Προσωπική λήψη.



**Εικόνα 63:** Ο Πυργίσκος.  
**Πηγή:** Προσωπική λήψη.

Ακριβώς από πάνω από τον φούρνο υπάρχει πυργίσκος γεμάτος τουφεκίστρες για άμυνα και προστασία. Σε απόσταση λίγων μέτρων από τον ξυλόφουρνο, υπάρχει μια κυκλική στέρνα, η οποία συγκέντρωνε το βρόχινο νερό για τη λάτρα του σπιτιού. (πλύσιμο πιάτων, χεριών, πότισμα) Το νερό επομένως δεν ήταν πόσιμο.



**Εικόνα 64:** Η στέρνα. Η διακόσμηση της στέρνας της στέρνας είναι επηρεασμένη από την Κωνσταντινούπολη καθώς βλέπουμε 12 τόξα επαναλαμβανόμενα.

**Πηγή:** Προσωπική λήψη.

Ένας από τους χώρους του ισογείου προοριζόταν για μαγειρείο και για χώρο διαμονής του προσωπικού. Το δωμάτιο διαθέτει τζάκι για να θερμαίνεται ο χώρος το χειμώνα αλλά και για μαγειρική χρήση.



**Εικόνα 65:** Η πόρτα που οδηγεί στην καμάρα του ισογείου.  
**Πηγή:** Προσωπική λήψη.



**Εικόνα 66:** Εσωτερική άποψη της στέγης της καμάρας του ισογείου.  
**Πηγή:** Προσωπική λήψη



**Εικόνα67:** Το τζάκιπου βρίσκεται στο έναν από τους βοηθητικούς χώρους του ισογείου.  
**Πηγή:**Προσωπική λήψη.



**Εικόνα 68:** Ο νεροχύτης.  
**Πηγή:** Προσωπική λήψη.



**Εικόνα 69:** Οι «θουρίδες» στον τοίχο.  
**Πηγή:** Προσωπική λήψη.

## 2.6Η Τάπια

Στην εξωτερική πλευρά του Α' ορόφου υπάρχει η τάπια ή αλλιώς προμαχώνας. Η τάπια βρίσκεται προς την πλευρά του δρόμου και διαθέτει τουφεκίστρες με διπλή κατεύθυνση για να αντιμετωπίζουν τον εχθρό σε όποιο σημείο κι αν είναι. Βέβαια, βρίσκεται σε επίπεδο λίγο χαμηλότερο του Α' ορόφου. Προφανώς οι αμυνόμενοι ή «πηδούσαν» ή κατέβαιναν στον προμαχώνα με τη βοήθεια ξύλινης σκάλας.



**Εικόνα 70:** Η όψη προς το δρόμο.

**Πηγή:** Προσωπική λήψη.



**Εικόνα 71:** Η τάπια με τις τουφεκίστρες.  
**Πηγή:** Προσωπική λήψη.





## 2.7Α' Όροφος

Μια μικρή πόρτα οδηγεί στο δωμάτιο του Α' ορόφου.



**Εικόνα 72:** Η πόρτα που οδηγεί στο δωμάτιο του Α' Ορόφου. Φαίνονται οι λαξευμένες πέτρες στην πόρτα.  
**Πηγή:** Προσωπική λήψη.



**Εικόνα 73:** Το ξυλόγλυπτο ταβάνι του Α' Ορόφου. Στην οροφή διακρίνεται ένας ακτινωτός ρόδακας, σύμβολο καλοτυχίας, ευημερίας και αφθονίας.  
**Πηγή:** Προσωπική λήψη.



**Εικόνα 74:** Το ξυλόγλυπτο ταβάνι του Α' Ορόφου και η ξύλινη μεσάντρα.  
**Πηγή:** Προσωπική λήψη.



**Εικόνα 75:** Οι σκαλιστές ντουλάπες στο δωμάτιο του Α' Ορόφου. Σήμερα στο δωμάτιο αυτό έχουν τοποθετηθεί ψευδοτοιχοί οι οποίοι προβάλλουν πυργόσπιτα της περιοχής και παρέχουν σχετικές πληροφορίες.  
**Πηγή:** Προσωπική λήψη.



**Εικόνα 76:**Οι ισλαμίζουσες θουρίδες στην ξύλινη μεσάντρα του Α Όρόφου.  
**Πηγή:**Προσωπική λήψη.

Στο τέλος του δωματίου αυτού πίσω από την ντουλάπα υπάρχει μικρή θολωτή καμάρα με τζάκι για μαγείρεμα και για θέρμανση και νιπτήρας με τρύπα για να απομακρύνονται τα ύδατα.



**Εικόνα 77:** Η μεσάντρα του Α' Ορόφου.  
**Πηγή:** Προσωπική λήψη.



**Εικόνα 78:**Ο νιπτήρας του δωματίου του Α Όρόφου.  
**Πηγή:**Προσωπική λήψη.

Στη γωνία που βρίσκεται πίσω από την αριστερή ντουλάπα(όπως μπαίνει κανείς στη καμάρα)στο δάπεδο υπάρχει ένα άνοιγμα, το οποίο μάλλον λειτουργούσε ως «καταρράκτης» ,για να ανεβάζουν με ένα σχοινί τρόφιμα από την καμάρα στον πρώτο όροφο.

### 2.7.1. Το τζάκι του Α' ορόφου



**Εικόνα 79:** Τζάκι το οποίο μαζί με το τζάκι του 2<sup>ου</sup> ορόφου έχουν κοινή καπνοδόχο.  
**Πηγή:** Προσωπική λήψη.



**Εικόνα 80:** Η καμινάδα του τζακιού στον 2<sup>ο</sup> όροφο επειδή δέχεται και την καμινάδα του τζακιού του 1<sup>ου</sup> ορόφου, έχει κατάσκευαστεί μεγαλύτερη εξωτερικά και είναι κατασκευασμένη από πέτρα.  
**Πηγή:** Προσωπική λήψη.



## 2.8B' όροφος



**Εικόνα 81:** Τα εξωτερικά σκαλοπάτια συνδέουν τον Α' Όροφο με τον Β' Όροφο  
**Πηγή:** Προσωπική λήψη.

Φτάνοντας κανείς στον Β' Όροφο συναντά δύο ξύλινες πόρτες που οδηγούν στους οντάδες.



**Εικόνα 82:** Τα τοξωτά υπέρθυρα στις εξώπορτες που δημιουργούνται από δύο λίθινες ώνες με ενδιάμεση από κεραμίδι, αποτελούν εξαιρετικό δείγμα λιθοξοϊκής μαστοριάς και παραπέμπουν σε στοιχεία αρχιτεκτονικής της βόρειας Ελλάδας.<sup>63</sup>

**Πηγή:** Προσωπική λήψη.

Ανοίγοντας κανείς αυτή την πόρτα αντικρίζει ένα μικρό χώρο, το αποχωρητήριο. Στο σημείο αυτό αξίζει να τονιστεί ότι η ύπαρξη αποχωρητηρίου ήταν σπάνια με βάση τα ελληνικά δεδομένα. Η τουαλέτα είναι κατασκευασμένη από μασίφ μάρμαρο.

---

<sup>63</sup>Φιλίπιδης, Δ(1985).Ελληνική Παραδοσιακή Αρχιτεκτονική-Κυνουρία.Μέλισσα.



**Εικόνα 83:** Η πόρτα που οδηγεί στον Β' Όροφο.  
**Πηγή:** Προσωπική λήψη.



**Εικόνα 84:** Το αποχωρητήριο.  
**Πηγή:** Προσωπική λήψη.



**Εικόνα 85:** Εξωτερική άποψη του αποχωρητηρίου.  
**Πηγή:** Προσωπική λήψη.

Στην αριστερή πλευρά υπάρχει πόρτα που οδηγεί στον έναν από τους δύο οντάδες που μάλλον ήταν και ο πιο επίσημος.

### 2.8.1 Η είσοδος του Β' Ορόφου



**Εικόνα 86:** Η είσοδος του Β' Ορόφου  
**Πηγή:** Προσωπική λήψη.



**Εικόνα 87:**Ο οντάς του Β' Ορόφου  
**Πηγή:**Προσωπικήλήψη.



**Εικόνα 88:**Ντουλάπι που βρίσκεται στον Β' Όροφο.  
**Πηγή:**Προσωπική λήψη.

## 2.8.20 Γυναικωνίτης



**Εικόνα 89:**Ο γυναικωνίτης. Πάνω από τη μουσάντρα είναι ο γυναικωνίτης με πέντε ανοίγματα, όπου τα καφασωτά έχουν ρομβοειδή επαναλαμβανόμενα μοτίβα.

**Πηγή:** Προσωπική λήψη.





**Εικόνα 90:** Το τρίβηλο με τα τρία κυλόκυρτα κυμάτια της τοξοστοιχίας μπροστά από το γυναικωνίτη είναι μία από τις ανατολίτικες επιρροές και λειτουργούσε ως είσοδος στη μεγάλη αίθουσα. Πίσω βρίσκεται η τρίφυλλη μουσάντρα, ταμπλαδωτή κατασκευή με μεγαλύτερο το κεντρικό σκέλος, και δίπλα διαμορφώνεται το άνοιγμα της εισόδου προς το τρίβηλο που έχει ξύλινη τοξωτή απόληξη με ανατολίτικες επιρροές.<sup>64</sup>

**Πηγή:** Προσωπική λήψη.

Ο γυναικωνίτης αποτελείται από πέντε καφασωτά ανοίγματα με επαναλαμβανόμενα μοτίβα σε σχήμα ρόμβου. Λένε ότι μια ακόμα χρήση του γυναικωνίτη ήταν η αποκατάσταση των κοριτσιών. Ο γαμπρός με τους συγγενείς του ερχόταν στον οντά και συζητούσε με τον πατέρα της κοπέλας για την προίκα κι άλλα θέματα. Η κοπέλα παρακολουθούσε από ψηλά πίσω από την αραχνουφαντη κουρτίνα που βρισκόταν πίσω από το ξύλινο καφασωτό. Το κορίτσι με τη βοήθεια της μητέρας του και των άλλων γυναικών που βρίσκονταν στον γυναικωνίτη προσπαθούσε να σχηματίσει γνώμη για τον γαμπρό. Αν της άρεσε ο γαμπρός κατέβαινε και του σερβίριζε γλυκό καφέ, διαφορετικά ο καφές ήταν δίχως ζάχαρη.

Κάτω από τον γυναικωνίτη υπάρχει μια μεγάλη ξύλινη ντουλάπα όπου τοποθετούσαν ρούχα και κλινοσκεπάσματα. Το μεγαλύτερο μέρος του οντά είναι υπερυψωμένο. Όλος ο οντάς έχει ξύλινο δάπεδο. Το υπερυψωμένο τμήμα διαχωρίζεται από το υπόλοιπο με ένα

---

<sup>64</sup>Φιλίπιδης, Δ(1985).Ελληνική Παραδοσιακή Αρχιτεκτονική-Κυνουρία.Μέλισσα.

μεγάλο σκαλοπάτι.Επίσης υπάρχει ένα ξύλινο χώρισμα με επαναλαμβανόμενα σχέδια σε σχήμα καρδιάς και στο πάνω μέρος υπάρχουν ξύλινες κολώνες και κοιλόκυρτα κυμάτια.

### **2.8.3Το ταβάνι του δωματίου του Β'Ορόφου**

Το ταβάνι είναι ξυλόγλυπτο και γεμάτο ζωγραφιές.Στο κέντρο υπάρχει ένας μεγάλος ελικοειδής ρόδακας εγγεγραμμένος σε ένα οκτάγωνο.Το οκτάγωνο αυτό εντάσσεται σε μεγαλύτερο οκτάγωνο και αυτό με τη σειρά του εγγράφεται μέσα σε ένα τετράγωνο.Στο περίγραμμα του ταβανιού υπάρχουν ενδιαφέρουσες παραστάσεις.Εμφανίζεται η θεά Αθηνά με ασπίδα και δόρυ και ακριβώς απέναντι της υπάρχει κι άλλη παράσταση της θεάς Αθηνάς αλλά λίγο διαφοροποιημένη.Επίσης εντοπίζεται το ιερό πτηνό φοίνικας που συμβολίζει την Ελλάδα που αναγεννάται μέσα από τις στάχτες.Ακριβώς απέναντι υπάρχει κι άλλος φοίνικας που διαφέρει από τον πρώτο αλλά όχι σημαντικά.Στις τέσσερις γωνίες υπάρχουν κύκλοι που μέσα τους εγγράφονται κύματα.Τα κύματα είναι ένα ακόμα δείγμα του ότι ο ιδιοκτήτης ήταν караβοκύρης και είχε ναυτική δύναμη.Στο περίγραμμα είναι ζωγραφισμένα πολλά σταφύλια, σύμβολο αφθονίας και πλούτου.Βέβαια αξίζει να σημειωθεί ότι στην αρχαιότητα στην περιοχή του Λεωνιδίου λάτρευαν το Θεό Διόνυσο και ίσως αυτός να είναι ένας ακόμη λόγος για τον οποίον ο Τσικαλιώτης επέλεξε να εντάξει τα σταφύλια στην διακόσμηση του ταβανιού.Επίσης το σταφύλι είναι σύμβολο του χριστιανισμού: «Έγώεϊμι ή ἄμπελος ή ἄληθινή». Η οικογένεια του Τσικαλιώτη ήταν βαθιά θρησκευόμενη.



**Εικόνα 91:**Το ξυλόγλυπτο ταβάνι του Β'Ορόφου με τον ελικοειδή ρόδακα στο κέντρο και οι παραστάσεις που βρίσκονται στο περίγραμμα.

**Πηγή:**Προσωπική λήψη.



**Εικόνα 92:**Παράσταση που βρίσκεται στο περίγραμμα του ξυλόγλυπτου ταβανιού.Η θεά Αθηνά που κρατά ασπίδα και δόρυ.

**Πηγή:**Προσωπική λήψη.



**Εικόνα 93:** Παράσταση που βρίσκεται στο περίγραμμα του ξυλόγλυπτου ταβανιού. Ο σταυρός με το φοίνικα.  
**Πηγή:** Προσωπική λήψη.



**Εικόνα 94:** Παράσταση που βρίσκεται στο περίγραμμα του ξυλόγλυπτου ταβανιού. Τα σταφύλια.  
**Πηγή:** Προσωπική λήψη.



**Εικόνα 95:** Παράσταση που βρίσκεται στο περίγραμμα του ξυλόγλυπτου ταβανιού. Ηθάλασσα.  
**Πηγή:** Προσωπική λήψη.

Το υπόλοιπο ταβάνι που δεν ανήκει στο υπερυψωμένο τμήμα είναι ξυλόγλυπτο με πηχάκια που σχηματίζουν ρόμβους.



**Εικόνα 96:** Το ξυλόγλυπτο ταβάνι με πηγάκια που σχηματίζουν ρόμβους.  
**Πηγή:** Προσωπική λήψη.

Ο συγκεκριμένος οντάς έχει πολλά παράθυρα και πάνω από τα παράθυρα υπάρχουν φεγγίτες με υαλοφράγματα. Το τζάμι είχε χρώμα ήταν δηλαδή βιτρό. Το μοναδικό παράθυρο που δεν είχε από πάνω του φεγγίτη είναι αυτό που βρίσκεται στο μη υπερυψωμένο χώρο. Τα ντουλαπόφυλλα είναι σκαλιστά και σχηματίζουν σχέδια, όπως είναι οι ρόμβοι.

Στην ανατολική πλευρά, ψηλά, υπάρχει εικονοστάσι και ακριβώς από κάτω χώρος για το καντηλάκι.



**Εικόνα 97:**Εικονοστάσι  
**Πηγή:**Προσωπική λήψη.



**Εικόνα 98:**Ο χώρος για το καντηλάκι  
**Πηγή:**Προσωπική λήψη.



Δεξιά από το αποχωρητήριο είναι η γωνιά του Β'Ορόφου.

#### 2.8.4 Η γωνιά



**Εικόνα99:** Η γωνιά

**Πηγή:** Προσωπική λήψη.



**Εικόνα 100:** Στη γωνιά υπάρχει ντουλάπα και μέσα από τη ντουλάπα οι γυναίκες με τη χρήση μια ξύλινης σκάλας ανέβαιναν στο γυναικωνίτη.

**Πηγή:**Προσωπική λήψη.



**Εικόνα 101:**Το τζάκι της γωνιάς έχει συνεχόμενο καπνοδόχο με το τζάκι του δευτέρου.

**Πηγή:**Προσωπική λήψη.



**Εικόνα 102:**Οι πιατοθήκες.  
**Πηγή:**Προσωπική λήψη.



**Εικόνα 103:**Ο νεροχύτης.  
**Πηγή:**Προσωπική λήψη.



**Εικόνα 104:** Τα 2 ξύλα που υπάρχουν στη γωνιά καταλήγουν σε δόρατα.  
**Πηγή:** Προσωπική λήψη.

Στο πάνω μέρος του τζακιού υπάρχουν δύο ξύλα οριζόντια τα οποία καταλήγουν σε δόρατα. Απέναντι από το τζάκι υπάρχουν ξύλινες πιατοθήκες. Υπάρχουν επίσης και δύο ντουλάπια με ξυλόγλυπτα ντουλαπόφυλλα καθώς και νεροχύτης. Είναι αυτονόητο ότι την εποχή εκείνη δεν υπήρχε υδροδότηση μέσα στο σπίτι και οι άνθρωποι εξυπηρετούνταν με λεκάνες με νερό. Το ταβάνι της γωνιάς είναι απλό, ξύλινο και μάλλον δεν πρόκειται για το γνήσιο ταβάνι.

### 2.8.5 Το δεύτερο δωμάτιο του Β' Ορόφου

Ο δεύτερος οντάς δεν είναι τόσο επίσημος όσο και ο προηγούμενος και αποτελείται από λιγότερα τ.μ.



**Εικόνα 105:** Το δεύτερο δωμάτιο του Β' Ορόφου.

**Πηγή:** Προσωπική λήψη.



**Εικόνα 106:** Το δωμάτιο έχει πολλά παράθυρα πάνω από τα οποία υπάρχουν φεγγίτες με υαλοφράγματα όπως ακριβώς και στο μεγάλο επίσημο οντά.

**Πηγή:** Προσωπική λήψη.



**Εικόνα 107:** Το ξύλινο ταβάνι ήταν σε άσχημη κατάσταση καθώς μόνο το περίγραμμα ήταν καλοδιατηρημένο. Το κατεστραμμένο κομμάτι αποκαταστάθηκε με βάση το αρχικό σχέδιο. Στο κέντρο διακρίνεται ένα οκτάγωνο που εμπεριέχει έναν ακτινωτό ρόδακα. Η υπόλοιπη επιφάνεια καλύπτεται από πηγάκια που σχηματίζουν ρόμβους.

**Πηγή:** Προσωπική λήψη.



**Εικόνα 108:** Το δάπεδο είναι μαρμάρινο και τρίχρωμο (λευκό, μαύρο, γκρι). Σίγουρα όμως αυτό δεν είναι το αρχικό δάπεδο καθώς σε ένα σημείο φαίνεται να έχει παλιότερο υλικό.  
**Πηγή:** Προσωπική λήψη.



**Εικόνα 109:** Ένα από τα ξύλινα ντουλαπόφυλλα του δωματίου του Β' Ορόφου που στην επιφάνειά του σχηματίζονται ρόμβοι.  
**Πηγή:** Προσωπική λήψη.



Όταν μπαίνει κανείς σε αυτό τον οντά ψηλά στη δεξιά πλευρά διακρίνει ένα εικονοστάσι και ακριβώς από κάτω χώρο για το καντήλι.



**Εικόνα 110:** Το εικονοστάσι που βρίσκεται στον τοίχο.  
**Πηγή:** Προσωπική λήψη.

Στην πλευρά που ενώνεται η γωνιά με αυτόν τον οντά υπάρχει ένα χώρισμα σαν ένα μικρό ξεχωριστό δωμάτιο. Πιθανόν εκεί να τοποθετούσαν καφέ και γλυκίσματα για τους επισκέπτες.



**Εικόνα 111:** Το εσωτερικό χάρισμα που βρίσκεται στο δεύτερο δωμάτιο του Β' Ορόφου.  
**Πηγή:** Προσωπική λήψη.

## 2.9 Θρησκευτικές επιρροές

Ο Κωνσταντίνος Τσικαλιώτης και η οικογένειά του ήταν βαθιά θρησκευόμενοι. Αυτό το υποδεικνύουν τα τρία εικονοστάσια. Το ένα βρίσκεται πάνω από την εξωτερική πόρτα του Β' Ορόφου (στο αριστερό χέρι καθώς ανεβαίνει κανείς). Τα άλλα δύο βρίσκονται στους οντάδες που περιγράφηκαν παραπάνω.



**Εικόνα 112:**Εικονοστάσι.  
**Πηγή:**Προσωπική λήψη.



**Εικόνα 113:**Εικονοστάσι.  
**Πηγή:**Προσωπική λήψη.

### 2.9.1 Σταυροί

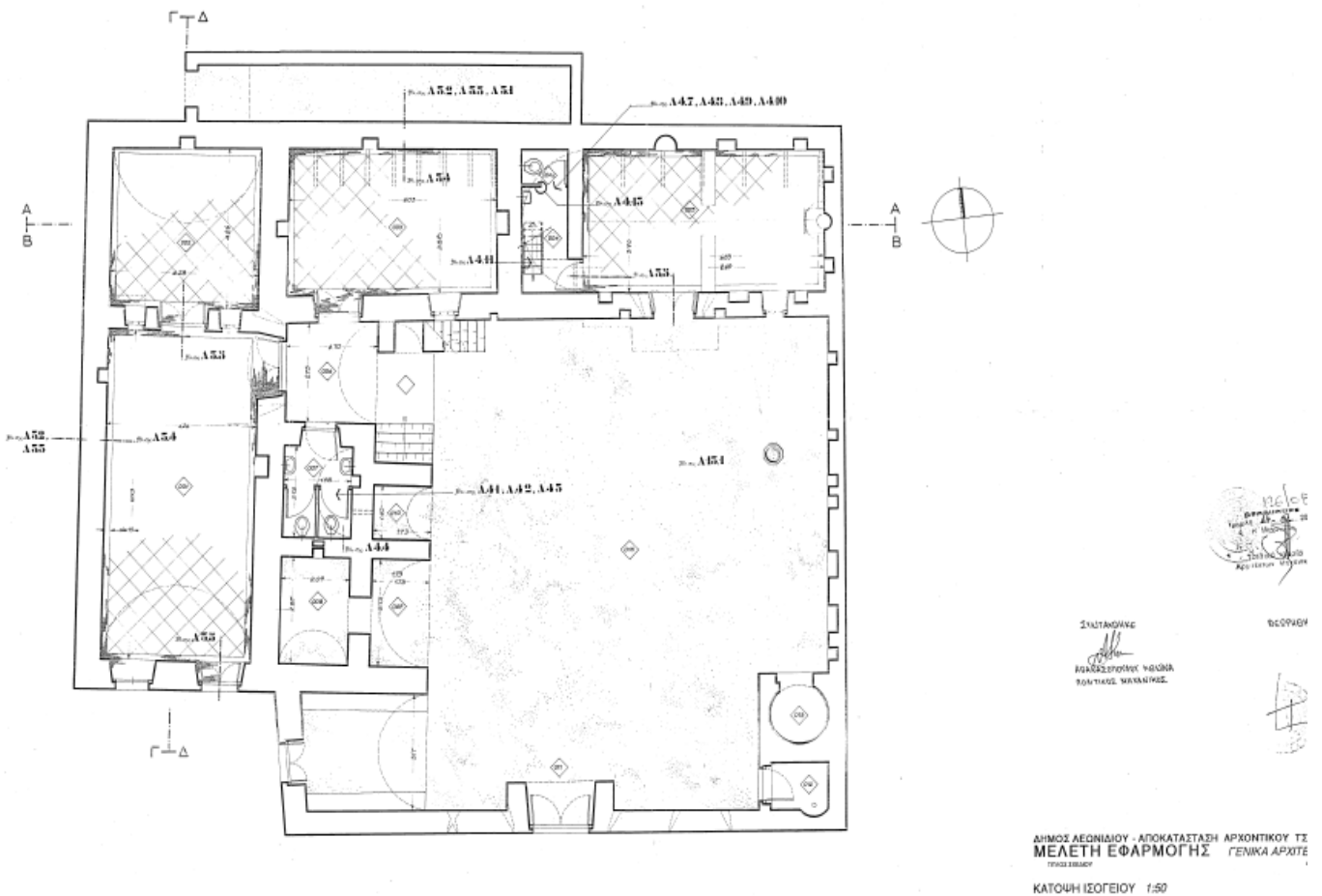
Στο αρχοντικό διακρίνονται σταυροί. Ο Κωνσταντίνος Τσικαλιώτης ήθελε να προφυλάσσει το σπίτι του απ' το κακό. Άλλοι βρίσκονται πάνω από τις πόρτες άλλοι στην πάνω πλευρά των παραθύρων. Οι σταυροί είτε είναι εσώγλυφοι ή εξώγλυφοι. Στη νότια αυλόπορτα του ανατολικού οντά του 2<sup>ου</sup> ορόφου, οι σταυροί συνοδεύονται από το χριστόγραμμα ICXCΝΙΚΑ. Επίσης σχεδόν σε όλα τα κεφαλάρια των παραθύρων του πύργου, έχει χαράξει πολλά σχέδια σταυρών.

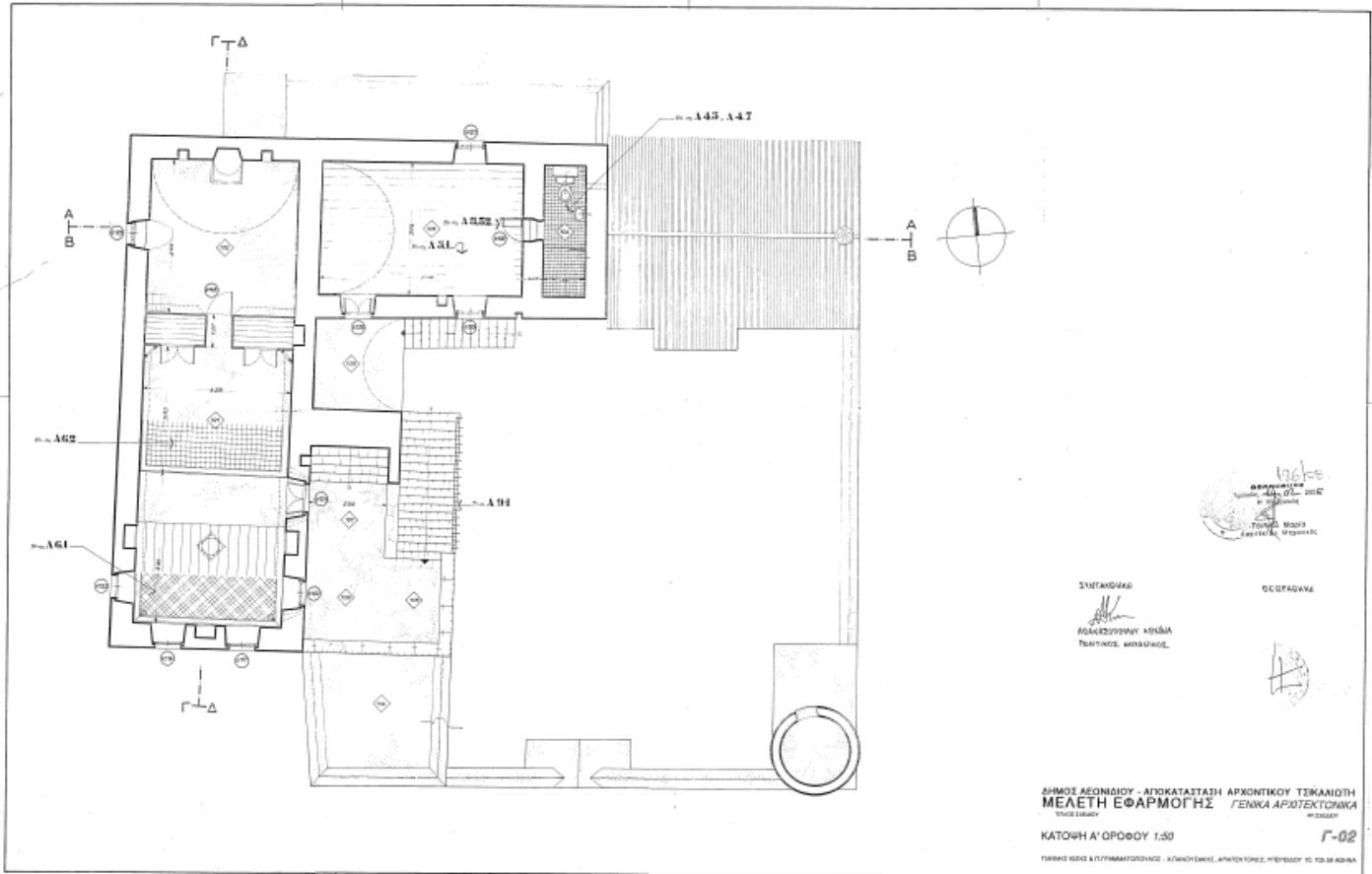


**Εικόνα 114:**Οι σταυροί  
**Πηγή:**Προσωπική λήψη.

## ΚΕΦΑΛΑΙΟ 3<sup>ο</sup>

Ακριβές αντίγραφο των σχεδίων αποτύπωσης των μηχανικών Κίζη Ι., Π. Γραμματόπουλου και Χ. Πανουσάκη.



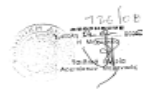
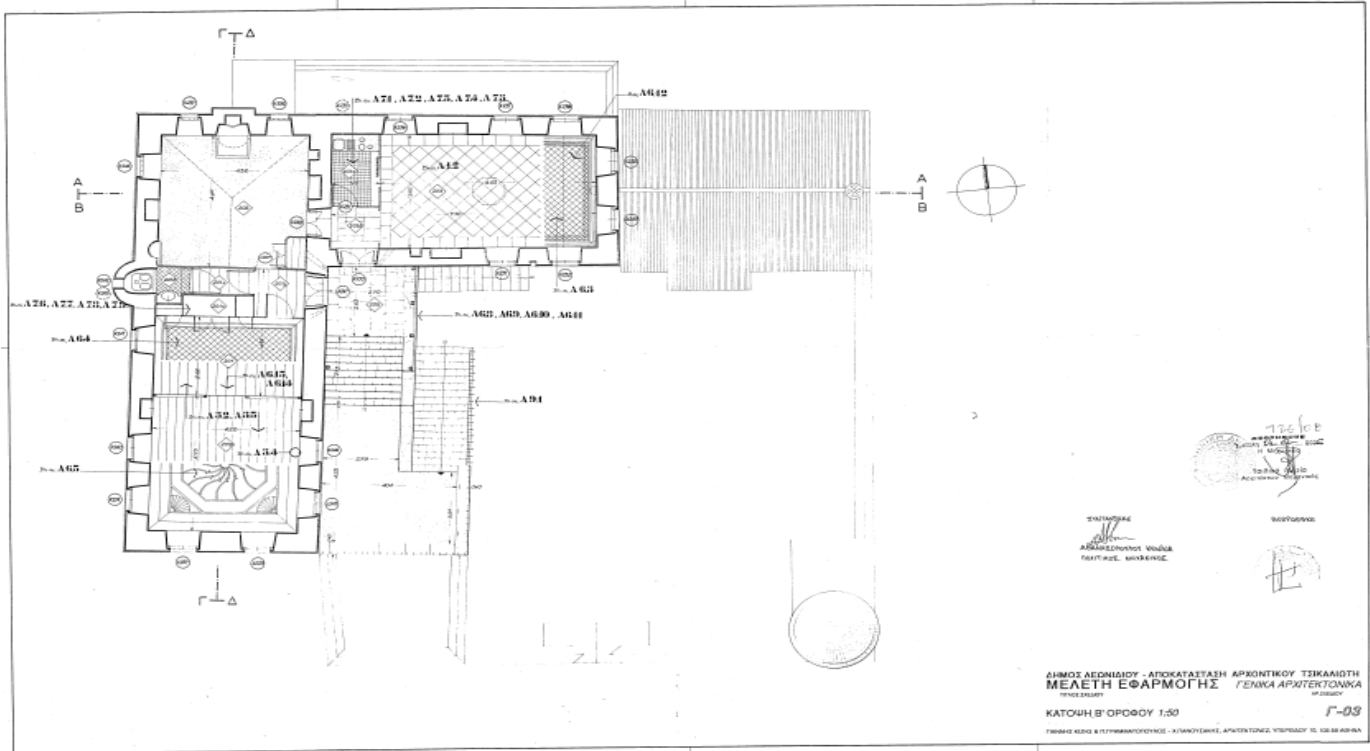


ΣΥΝΤΑΚΤΗΣ  
 ΑΡΧΙΤΕΚΤΟΝΙΚΗ ΜΕΛΕΤΗ  
 ΤΕΧΝΙΚΟ ΕΠΙΧΕΙΡΙΣΤΙΚΟ

ΕΣΦΑΓΩΝ



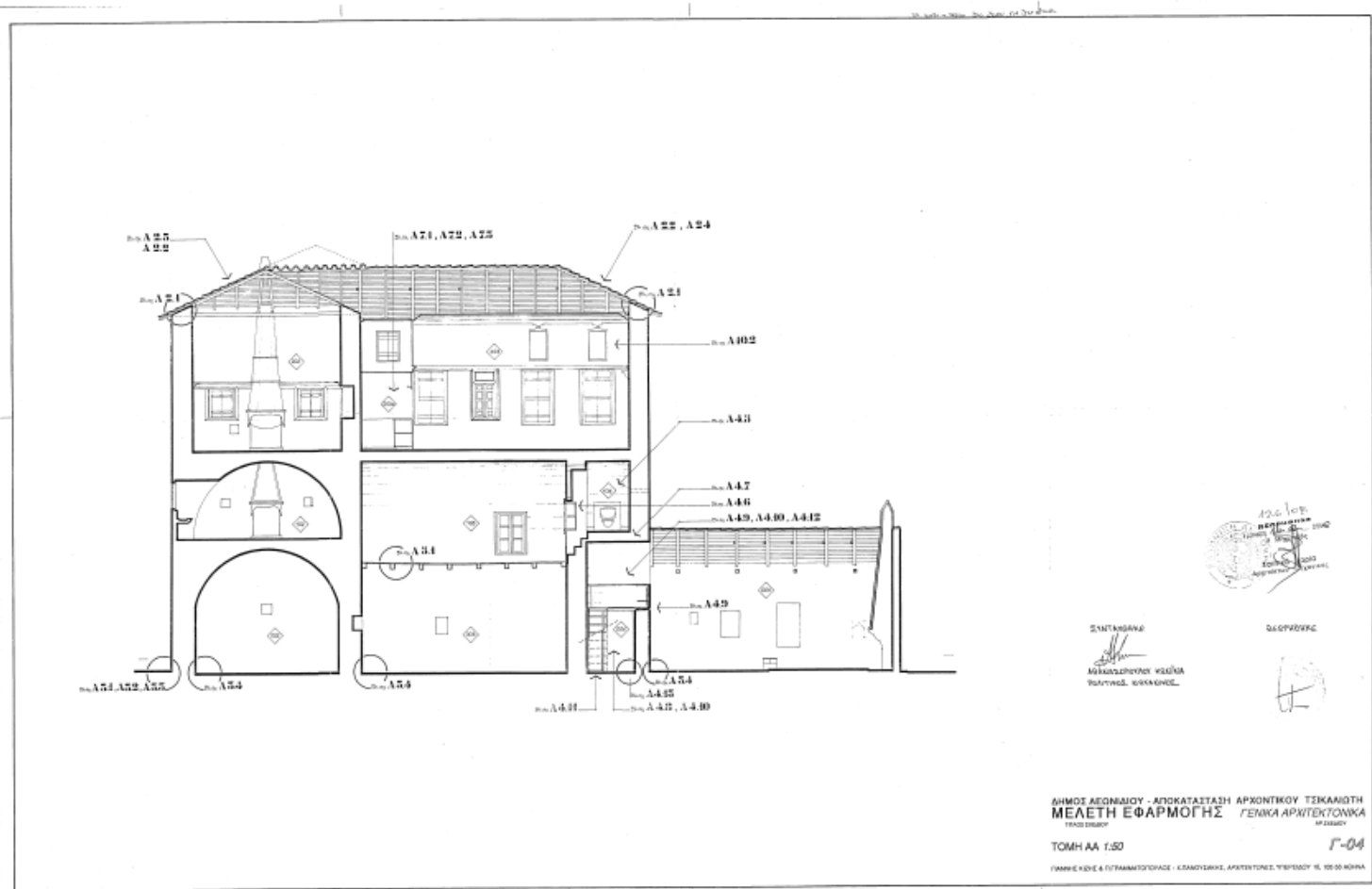
ΔΗΜΟΣ ΑΕΓΙΝΙΩΝ - ΑΠΟΚΑΤΑΣΤΑΣΗ ΑΡΧΑΙΟΤΗΤΩΝ ΤΣΙΚΑΛΙΩΤΗ  
**ΜΕΛΕΤΗ ΕΦΑΡΜΟΓΗΣ** ΓΕΝΙΚΑ ΑΡΧΙΤΕΚΤΟΝΙΚΑ  
 ΤΟΜΟΣ ΠΡΩΤΟΣ  
 ΚΑΤΩΦΗ Α' ΟΡΟΦΟΥ 1:50 **Γ-02**  
 ΠΕΡΙΟΧΗ ΚΕΡΚΙ & ΓΕΓΓΑΜΑΤΟΡΕΥΣΙΑΣ - ΑΓΙΟΥ ΓΕΩΡΓΙΟΥ, ΑΡΧΑΙΟΤΗΤΕΣ, ΠΕΡΙΟΧΗ ΚΕ. 102.88 ΑΦ.Α.Α.



ΣΥΝΤΑΞΗΣ  
 ΑΡΧΙΤΕΚΤΟΝΙΚΟΥ ΚΑΙ  
 ΠΛΗΡΩΜΑΤΟΓΡΑΦΙΚΟΥ  
 ΓΡΑΦΕΙΟΥ ΚΑΡΑΚΑΝΕ



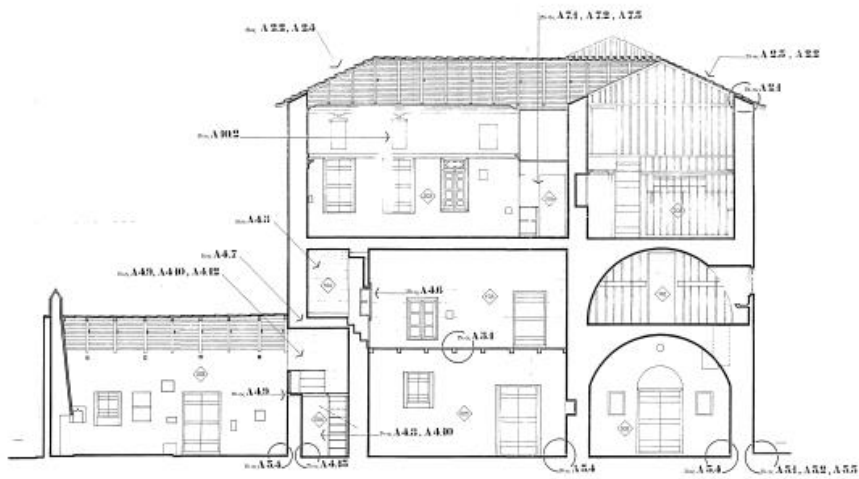
ΔΗΜΟΣ ΛΕΩΝΕΙΔΙΟΥ - ΑΠΟΚΑΤΑΣΤΑΣΗ ΑΡΧΑΙΟΤΗΤΩΝ ΤΕΚΛΑΙΩΤΗ  
**ΜΕΛΕΤΗ ΕΦΑΡΜΟΓΗΣ** ΓΕΝΙΚΑ ΑΡΧΙΤΕΚΤΟΝΙΚΑ  
 ΤΟΜΗ Β' ΟΡΟΦΟΥ 1:50 Γ-03  
 ΓΡΑΦΕΙΟ ΚΑΡΑΚΑΝΕ & ΠΛΗΡΩΜΑΤΟΓΡΑΦΙΚΟ - ΚΑΝΔΙΔΕΙΑΚΗ ΑΡΧΙΤΕΚΤΟΝΙΚΗ ΥΠΗΡΕΣΙΑ 10, 102 00 ΑΘΗΝΑ



ΣΥΝΤΑΞΗΣ  
 ΑΡΧΙΤΕΚΤΟΝΙΚΟΥ ΚΑΙ  
 ΠΛΗΡΩΜΑΤΟΓΡΑΦΙΚΟΥ  
 ΓΡΑΦΕΙΟΥ ΚΑΡΑΚΑΝΕ



ΔΗΜΟΣ ΛΕΩΝΕΙΔΙΟΥ - ΑΠΟΚΑΤΑΣΤΑΣΗ ΑΡΧΑΙΟΤΗΤΩΝ ΤΕΚΛΑΙΩΤΗ  
**ΜΕΛΕΤΗ ΕΦΑΡΜΟΓΗΣ** ΓΕΝΙΚΑ ΑΡΧΙΤΕΚΤΟΝΙΚΑ  
 ΤΟΜΗ ΑΑ 1:50 Γ-04  
 ΓΡΑΦΕΙΟ ΚΑΡΑΚΑΝΕ & ΠΛΗΡΩΜΑΤΟΓΡΑΦΙΚΟ - ΚΑΝΔΙΔΕΙΑΚΗ ΑΡΧΙΤΕΚΤΟΝΙΚΗ ΥΠΗΡΕΣΙΑ 10, 102 00 ΑΘΗΝΑ

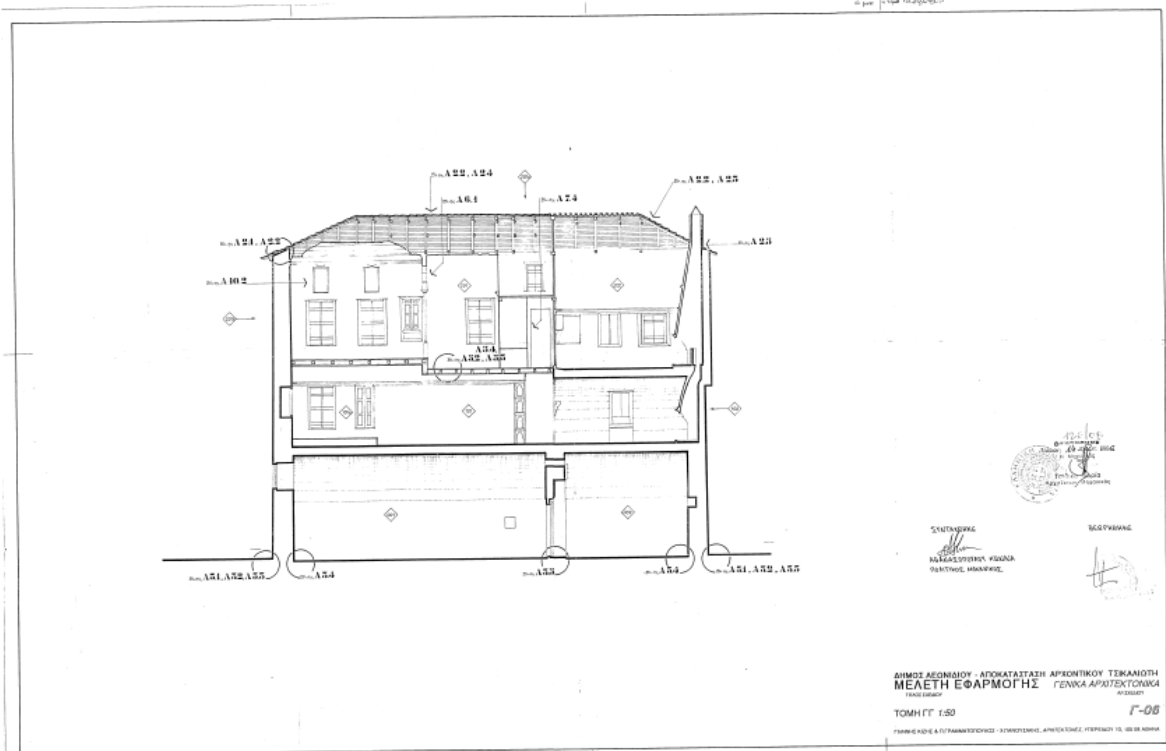


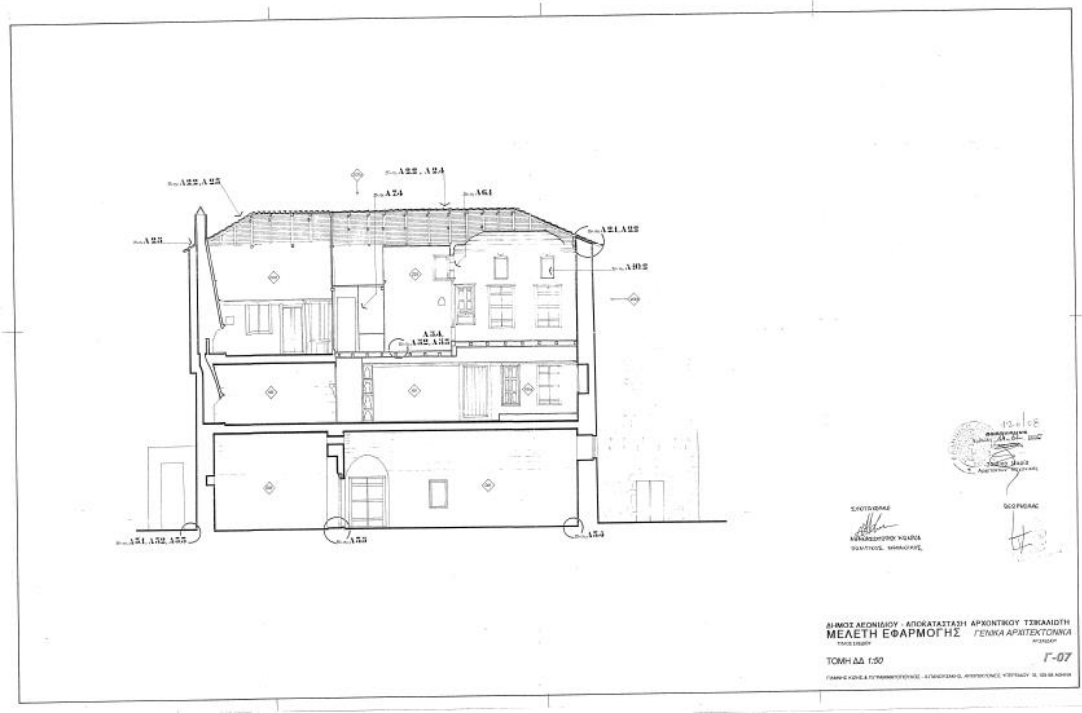
ΣΥΝΤΗΡΗΣΗ  
 ΚΑΘΑΡΟΠΟΙΗΣΗ ΚΑΙ  
 ΣΥΝΤΗΡΗΣΗ

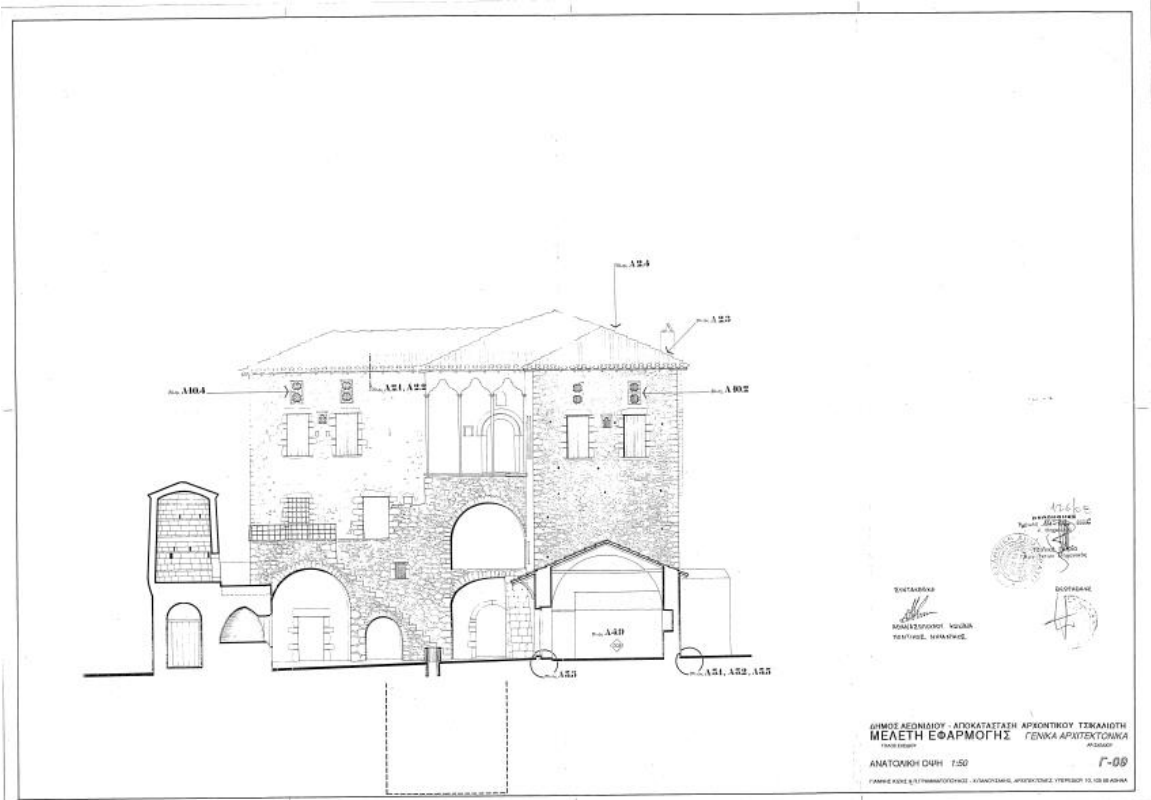
ΔΙΟΡΘΩΣΗ

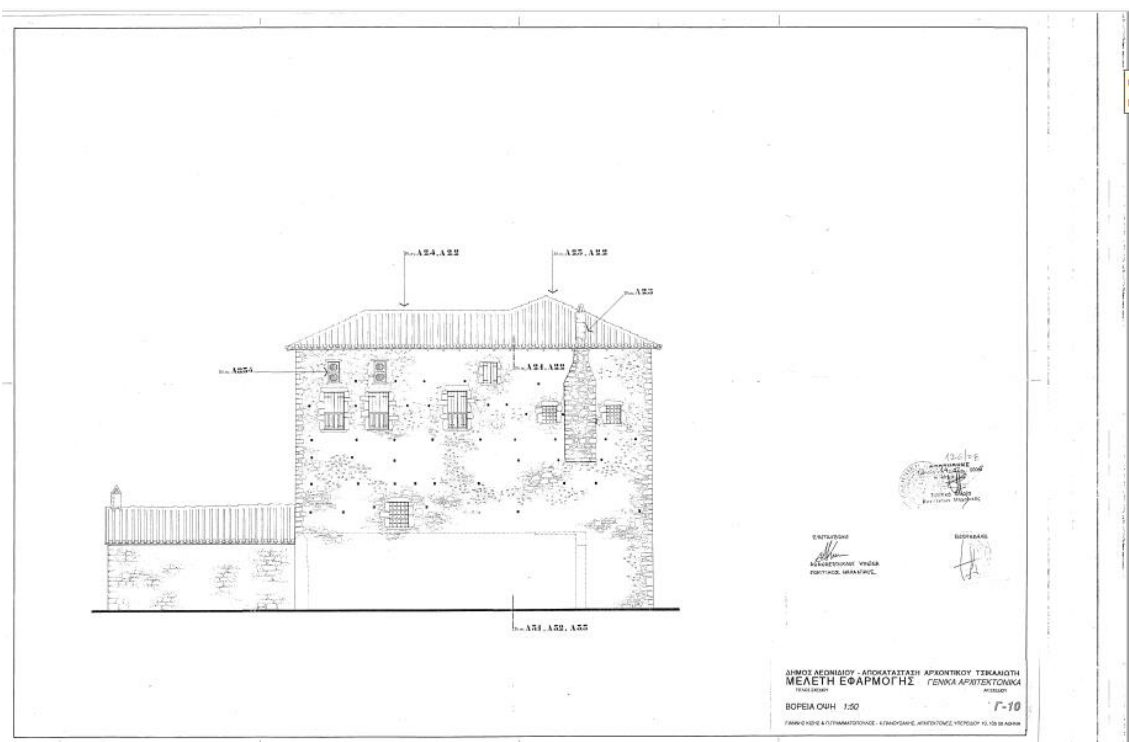
ΕΛΛΗΝΙΚΗ ΔΗΜΟΚΡΑΤΙΑ - ΥΠΟΥΡΓΕΙΟ ΠΕΡΙΒΑΛΛΟΝΤΟΣ, ΧΩΡΟΤΑΞΙΑΣ ΚΑΙ ΚΑΤΑΣΤΑΣΗΣ ΑΡΧΙΤΕΚΤΟΝΙΚΗΣ ΤΕΧΝΙΚΗΣ  
**ΜΕΛΕΤΗ ΕΦΑΡΜΟΓΗΣ ΓΕΝΙΚΑ ΑΡΧΙΤΕΚΤΟΝΙΚΑ**  
 ΤΟΜΗ ΒΒ 1:50 **Γ-05**  
 ΠΡΩΤΟΦΟΡΕΑ & ΠΥΡΡΑΜΕΝΟΤΥΧΟΣ - ΚΑΝΟΝΙΣΜΟΣ ΑΡΧΙΤΕΚΤΟΝΙΚΩΝ ΥΠΟΧΡΕΩΣΕΩΝ ΚΑΙ ΚΑΝΟΝΙΣΜΟΣ

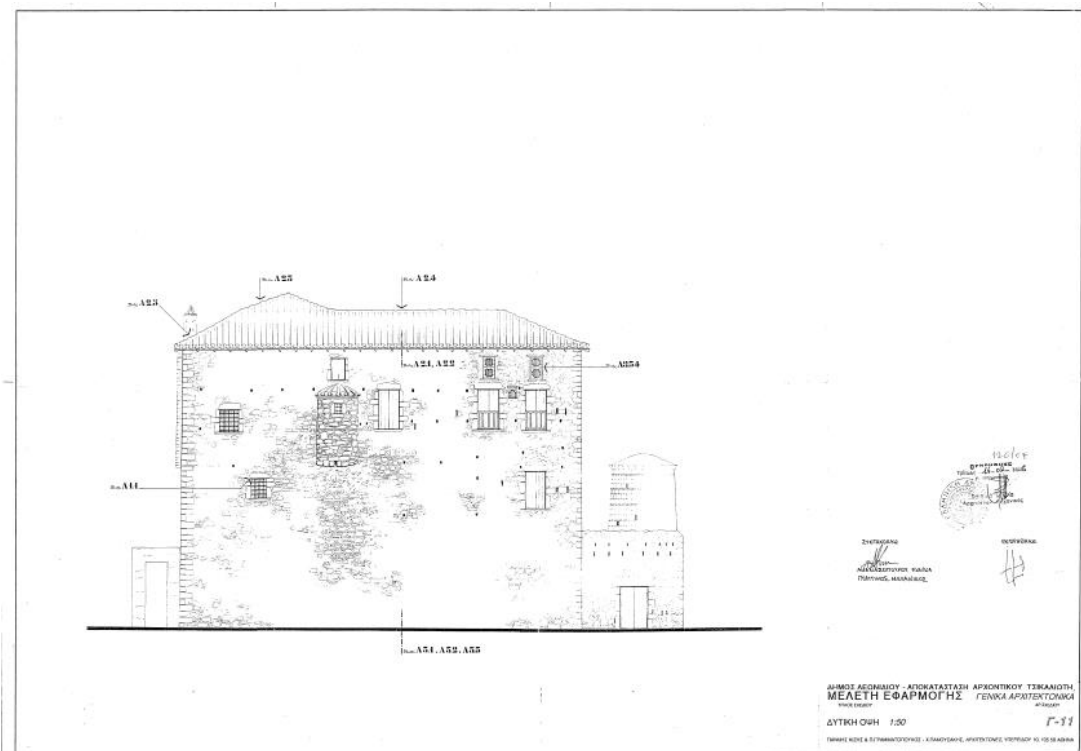






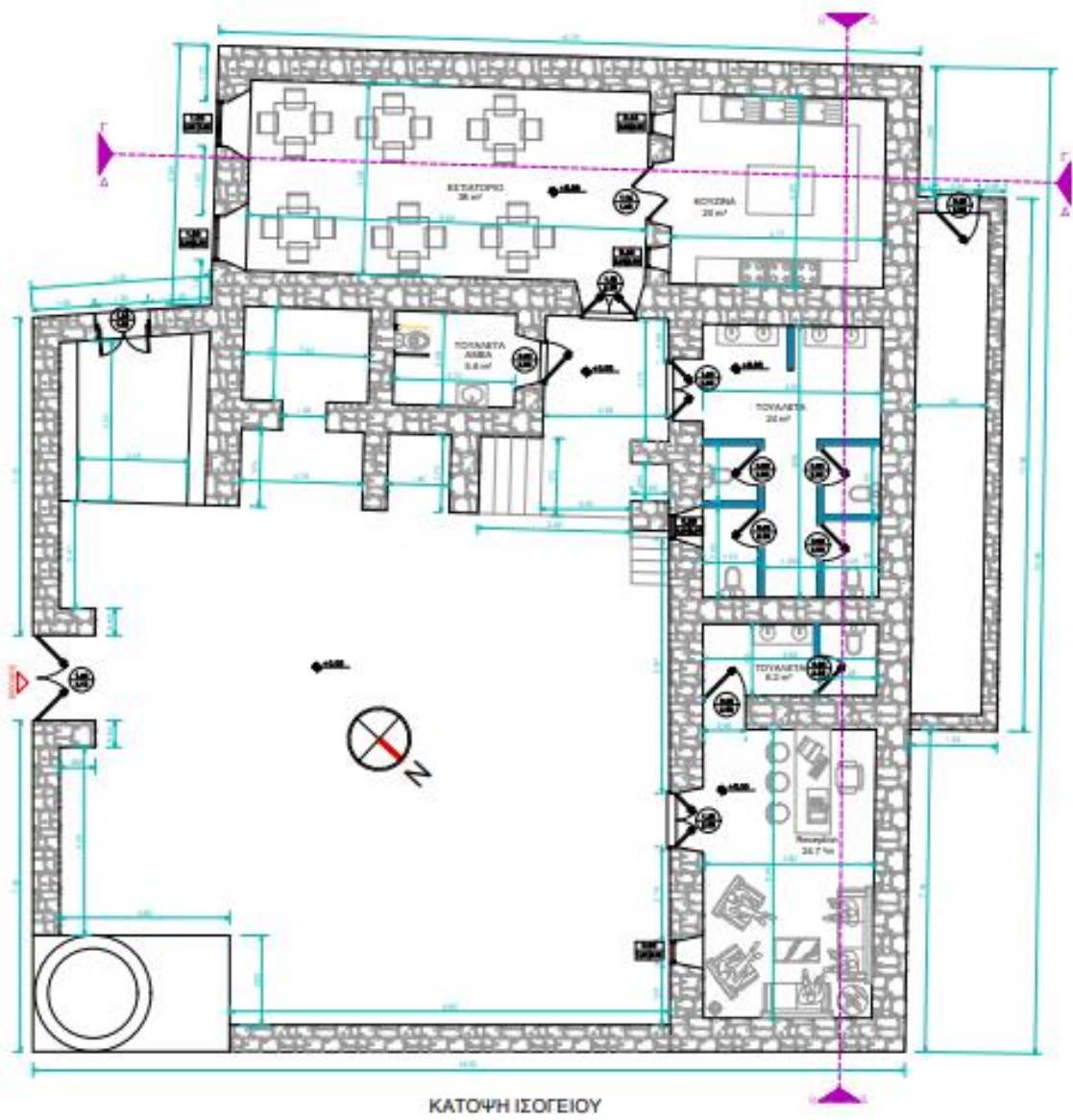






## Σχέδια Πρότασης

### 3.1 Ισόγειος χώρος



Με την είσοδο στο κτίριο θα παρατηρήσει κανείς την μεγάλη αυλή του ξενώνα και στο βάθος μια πόρτα που οδηγεί στη reception-υποδοχή του ξενώνα. Το τμήμα της υποδοχής συντονίζει όλη τη λειτουργία της μονάδας και δημιουργεί την πρώτη και τελευταία εντύπωση του πελάτη .Άρα ο χώρος αυτός είναι διακοσμημένος κατάλληλα ώστε να είναι όμορφος και να δημιουργηθούν καλές εντυπώσεις. Υπάρχει άνετο καθιστικό για την αναμονή των πελατών μέχρις ότου ολοκληρωθεί η όλη διαδικασία παραμονής τους στον ξενώνα. Το δάπεδο είναι ξύλινο. Επίσης υπάρχει τηλέφωνο και ηλεκτρονικός υπολογιστής για την επικοινωνία των πελατών, ώστε να τους παρέχονται οι σχετικές πληροφορίες.

Το τμήμα της υποδοχής διαχειρίζεται τα κλειδιά των δωματίων και παρακολουθεί τις εισόδους για την ασφάλεια των πελατών αλλά και του ξενώνα. Επιπλέον φροντίζει για τη είσπραξη των λογαριασμών των αναχωρούντων επισκεπτών.

Τέλος, διαχειρίζεται τα δωμάτια του κτιρίου. Στο τμήμα της υποδοχής ένας χώρος έχει διαμορφωθεί σε τουαλέτα για τις ανάγκες των πελατών αλλά και του προσωπικού. Στην τουαλέτα έχουν τοποθετηθεί πλακάκια. Στο υπόλοιπο ισόγειο, ένας χώρος έχει διαμορφωθεί σε μια τραπεζαρία-εστιατόριο που τόσο οι πελάτες όσο και οι επισκέπτες μπορούν να απολαύσουν ένα νόστιμο γεύμα με ελληνικά και σπιτικά προϊόντα. Υπάρχουν τραπέζια και καρέκλες. Στο δάπεδο του εστιατορίου έχουν τοποθετηθεί πλακάκια. Υπάρχει κουζίνα με μεγάλο πάγκο και εστίες, νεροχύτες, πλυντήριο και ψυγείο. Και στο δάπεδο της κουζίνας έχουν τοποθετηθεί πλακάκια. Οι υπόλοιποι χώροι έχουν διαμορφωθεί σε τουαλέτες (ξεχωριστές για τις γυναίκες και τους άντρες, καθώς και για τα άτομα με ειδικές ικανότητες ,AMEA ). Για το διαχωρισμό του χώρου χρησιμοποιήθηκαν γυψοσανίδες (η κάθε γυψοσανίδα έχει πάχος 1.5 εκατοστό, η μόνωση είναι 10 εκατοστά, ενώ ο τοίχος έχει πάχος 13 εκατοστά. )

Τα πλεονεκτήματα για την κατασκευή τους ως εσωτερικά χωρίσματα είναι πολλά σε σχέση με την συμβατική κατασκευή που ξέραμε μέχρι τώρα. Μπορούν να κατασκευαστούν γρήγορα και εύκολα, είναι ελαφριές και προσφέρουν ελάχιστο βάρος στην κατασκευή. Η γυψοσανίδα κοστίζει έως και 30% λιγότερα από μια κατασκευή με τούβλο, αφού σαν υλικό η γυψοσανίδα είναι πολύ πιο οικονομικό. Επιπρόσθετα, το γεγονός ότι η γυψοσανίδα τοποθετείται εύκολα και γρήγορα, σημαίνει ότι δεν θα ξοδέσουμε πολλά χρήματα στο εργατικό κόστος. Με τη τοποθέτηση γυψοσανίδας κάνουμε εξοικονόμηση χώρου. Για παράδειγμα ένας τοίχος από τούβλα είναι πολύ πιο παχύς από ένα τοίχο από γυψοσανίδα. Μπορούμε να επέμβουμε ανά

πάσα ώρα και στιγμή αν θέλουμε να κάνουμε κάποια αλλαγή στο μέλλον. Οι κατασκευές με τη χρήση γυψοσανίδων συμπεριφέρονται καλύτερα στους σεισμούς .Επίσης μπορούμε να τοποθετήσουμε δίκτυο αποχέτευσης, ύδρευσης και ηλεκτρισμού χωρίς σκαψίματα και μπάζα. Το πολύ θετικό με τη χρήση γυψοσανίδας είναι ότι δεν χρειάζονται επιπλέον εργασίες όπως είναι το σπατουλάρισμα και το σοβάτισμα, όπως προφανώς και το χτίσιμο. Επίσης η γυψοσανίδα είναι ένα πολύ καλό ηχομονωτικό και θερμομονωτικό υλικό. Άρα η γυψοσανίδα σε συνδυασμό και με άλλα μονωτικά υλικά, θα ενισχύσει τη μόνωση του σπιτιού μας και θα μας βοηθήσει να κάνουμε εξοικονόμηση χρημάτων και ενέργειας.Οι κατασκευές με γυψοσανίδα δεν έχουν προβλήματα ,το θέμα είναι πως πρέπει να κατασκευαστούν σωστά από καλούς τεχνίτες.Στη μόνωση των γυψοσανίδων έχω χρησιμοποιήσει πετροβάμβακα.<sup>65</sup>

Ο πετροβάμβακας είναι ινώδες ανόργανο υλικό με πολύ καλές θερμομονωτικές ικανότητες και τον συναντάμε σε διάφορες διαστάσεις, σε ρολό, πάπλωμα και πλάκες.Ο πετροβάμβακας είναι ένα ινώδες μονωτικό υλικό όπως και ο υαλοβάμβακας.Είναι φτιαγμένο από φυσικά υλικά σε αντίθεση με τον υαλοβάμβακα.Παράγεται με τρόπο παρόμοιο με τον υαλοβάμβακα αλλά σαν πρώτη ύλη χρησιμοποιείται βασάλτης και σκωρία. Χρησιμοποίησα πετροβάμβακα γιατί είναι ένα υλικό που αντέχει στην υγρασία,διατηρεί τις μονωτικές του ιδιότητες ακόμα και όταν βραχεί. Έχει άριστες θερμομονωτικές ιδιότητες. Χρησιμοποιείται κατά κόρον στο εσωτερικό των κτιρίων για ηχομόνωση. Τέλος δεν καίγεται, είναι άκαυστος μέχρι και τους 1000 βαθμούς. Η μόνωση με πετροβάμβακα πολλές φορές λειτουργεί και σαν πυροφραγή, καθυστερώντας την εξάπλωση της φωτιάς, δίνοντας έτσι χρόνο στην πυροσβεστική να ελέγξει τη φωτιά. <sup>66</sup>

---

<sup>65</sup><https://www.eletech.gr/%CE%BA%CE%B1%CF%84%CE%B1%CF%83%CE%BA%CE%B5%CF%85%CE%AD%CF%82%CE%BC%CE%B5%CE%B3%CF%85%CF%88%CE%BF%CF%83%CE%B1%CE%BD%CE%AF%CE%B4%CE%B5%CF%82/>,Ημ.Πρόσβασης:1/12/2018.

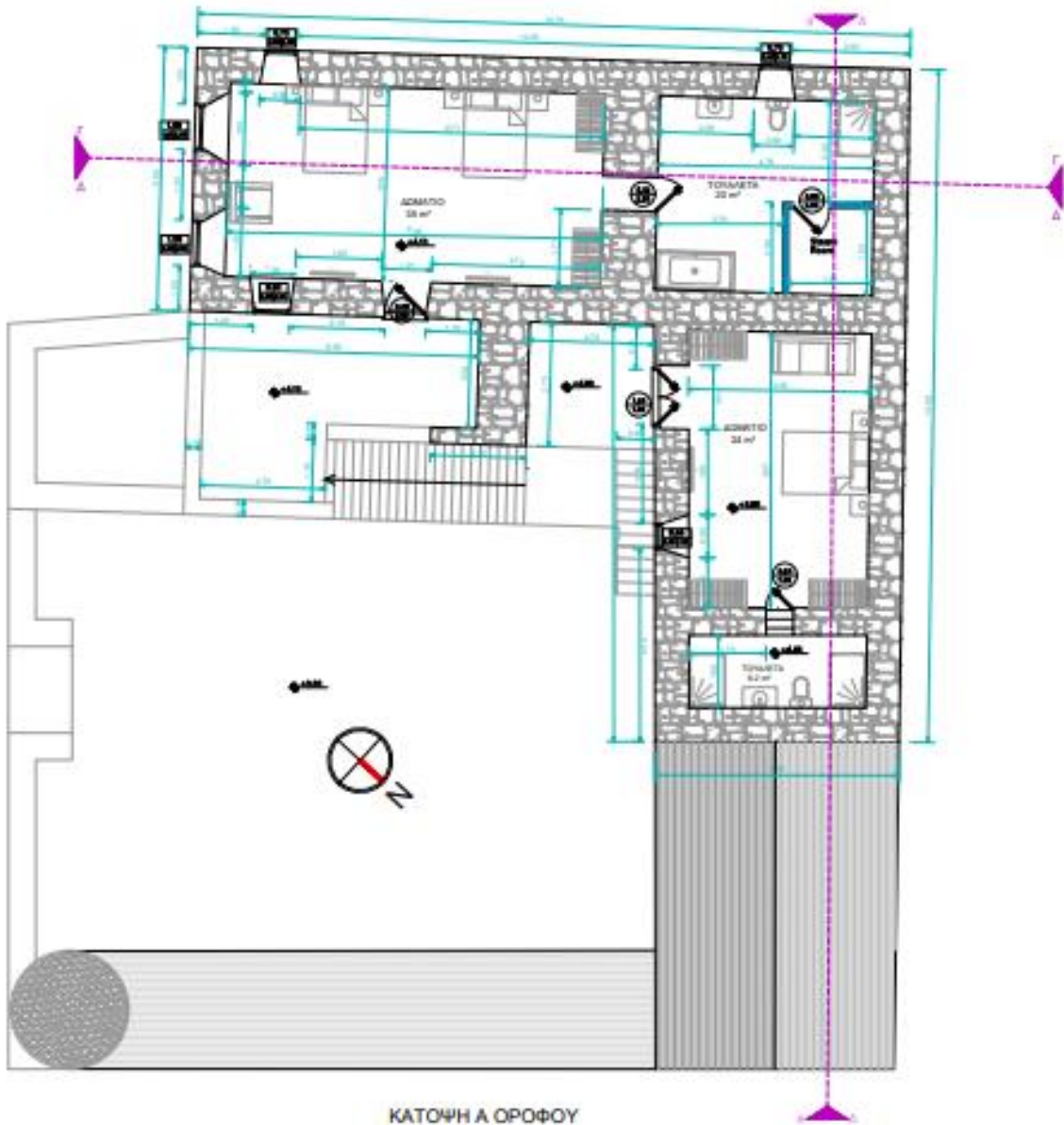
<sup>66</sup><http://www.egreenbuilding.gr/thermomonose/%CF%80%CE%B5%CF%84%CF%81%CE%BF%CE%B2%CE%AC%CE%BC%CE%B2%CE%B1%CE%BA%CE%B1%CF%82/>,  
Ημ.Πρόσβασης:1/12/2018.







### 3.2 Α' Όροφος



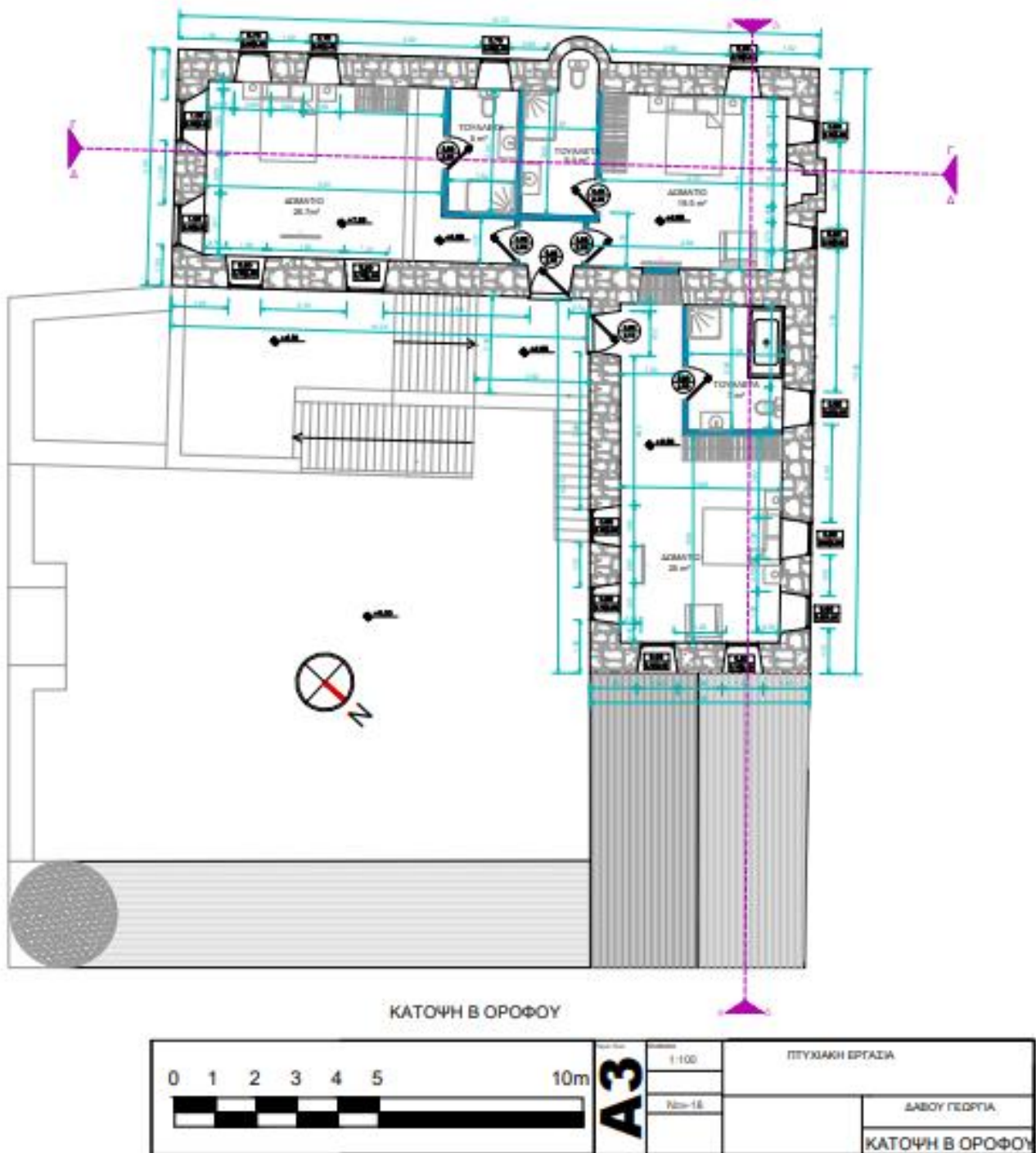
ΚΑΤΟΨΗ Α ΟΡΟΦΟΥ

Στον πρώτο όροφο υπάρχουν δύο δωμάτια. Μια σουίτα τετράκλινη που μπορεί εκεί να μείνουν τέσσερα άτομα. Η παραδοσιακή και άνετη επίπλωση και η διακριτική διακόσμηση προσφέρουν μια μοναδικά φιλόξενη ατμόσφαιρα. Η πόρτα του υπνοδωματίου είναι ξύλινη. Υπάρχουν 2 διπλά κρεβάτια, με κομοδίνα καθώς και ντουλάπες για την τοποθέτηση των ρούχων. Υπάρχει μία πολυθρόνα όπως επίσης και 2 τηλεοράσεις. Είναι φωτεινό δωμάτιο καθώς έχει 4 μεγάλα παράθυρα. Τα παράθυρα είναι ξύλινα, δίφυλλα ανοιγόμενα, όπως επίσης και τα παντζούρια είναι ξύλινα. Το τζάμι των παραθύρων είναι διπλό. Το δάπεδο καθώς και

το ταβάνι είναι κι αυτά κατασκευασμένα από ξύλο. Ο συνδυασμός πέτρας και ξύλου, το άνετο μπάνιο, το jacuzzi και ο χώρος της σάουνας καθιστούν ιδανική επιλογή διαμονής για τους λάτρεις του ξεχωριστού. Υπάρχει τουαλέτα καθώς και ντουζ. Υπάρχουν ηλιακοί συλλέκτες για να έχουμε ζεστό νερό οποιαδήποτε ώρα και στιγμή σε όλα τα δωμάτια του ξενοώνα. Επίσης με τη χρήση ηλιακών συλλεκτών εξοικονομούμε ενέργεια. Τέλος, στο μπάνιο έχω τοποθετήσει πλακάκια.

Το δεύτερο δωμάτιο που βρίσκεται στον πρώτο όροφο είναι δίκλινο, με ένα διπλό κρεβάτι, δύο κομοδίνα δεξιά και αριστερά από το κρεβάτι αντίστοιχα ,ντουλάπες, μία τηλεόραση, ένας άνετος καναπές, μία αναπαυτική πολυθρόνα καθώς και λουτρό με 2 ντουζ και τουαλέτα. Κατατάσσεται στα standard δωμάτια. Είναι ένα εξίσου ζεστό δωμάτιο καθώς έχει ξύλινο πάτωμα. Στο χώρο του μπάνιου έχω τοποθετήσει πλακάκια. Υπάρχει μόνο ένα ξύλινο παράθυρο, δίφυλλο ανοιγόμενο με διπλό τζάμι. Τα παντζούρια είναι ξύλινα.

### 3.3 Β' Όροφος



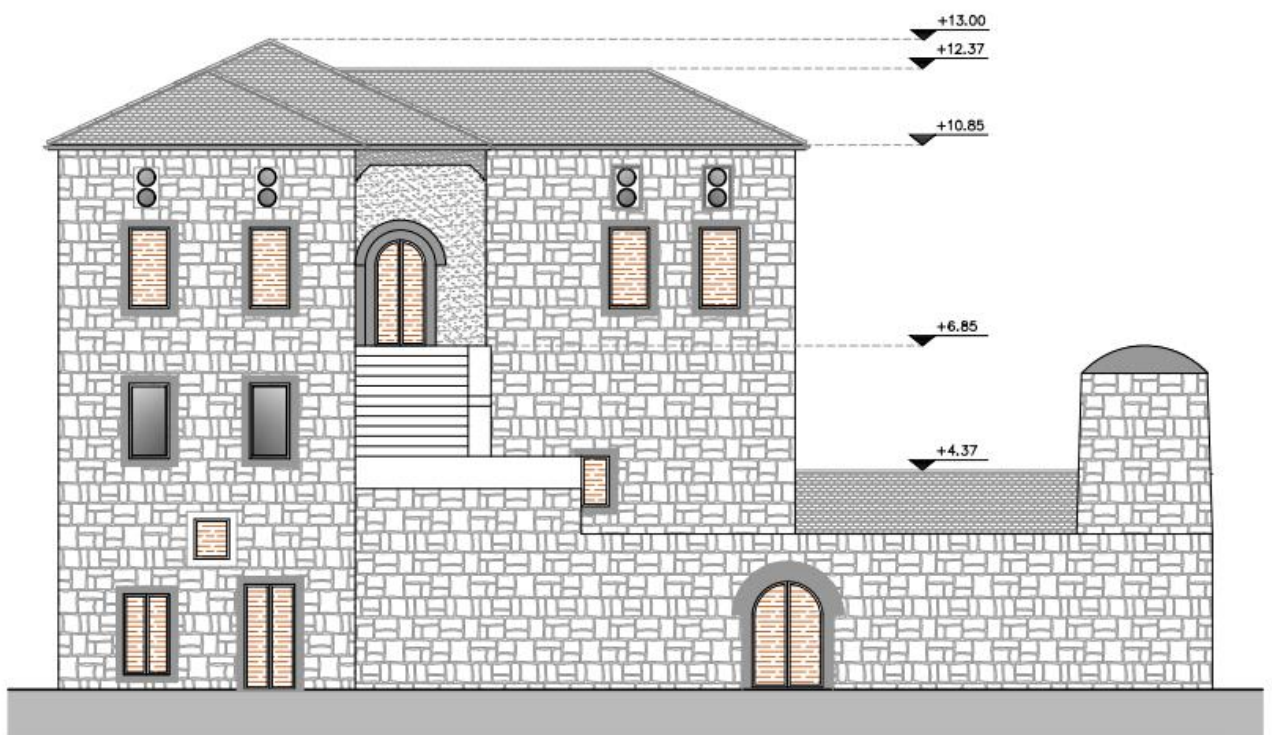
Ο δεύτερος όροφος αποτελείται από 3 δίκλινα δωμάτια. Στο ένα δωμάτιο υπάρχει ένα διπλό κρεβάτι με δύο κομοδίνα, ντουλάπα, τηλεόραση κι μία άνετη πολυθρόνα καθώς και ένα πλήρως εξοπλισμένο λουτρό. Το δάπεδο είναι ξύλινο ενώ στο λουτρό έχω τοποθετήσει

πλακάκια. Το ταβάνι είναι ζωγραφιστό και η ύπαρξη ξύλου και πέτρας το κάνουν μοναδικό. Κατατάσσεται στα standard δωμάτια. Έχει αρκετά παράθυρα. (έξι στο δωμάτιο και ένα μικρό στο χώρο της τουαλέτας.) Για το διαχωρισμό του χώρου χρησιμοποίησα γυψοσανίδες πάχους 1.5 εκατοστού. Λόγω της θερμομόνωσης το δωμάτιο παραμένει πιο δροσερό το καλοκαίρι και θερμότερο το χειμώνα από το εξωτερικό περιβάλλον. Ως εκ τούτου, το δωμάτιο που διαθέτει θερμομόνωση προσφέρει άνεση τόσο το καλοκαίρι όσο και το χειμώνα.

Το δεύτερο δωμάτιο είναι δίκλινο με ένα διπλό κρεβάτι και δύο κομοδίνα ,μία τηλεόραση, μία άνετη πολυθρόνα, μία ντουλάπα καθώς και τζάκι. Αυτό σημαίνει ότι η ατμόσφαιρα γίνεται πιο «ζεστή» και ρομαντική. Στο πάτωμα κυριαρχεί το ξύλο ενώ στο χώρο του μπάνιου έχω τοποθετήσει πλακάκια. Έχει τρία ξύλινα παράθυρα, δίφυλλα, ανοιγόμενα με διπλό τζάμι. Χρησιμοποίησα γυψοσανίδες για τη διαμόρφωση του χώρου και το διαχωρισμό του μπάνιου από το υπνοδωμάτιο.

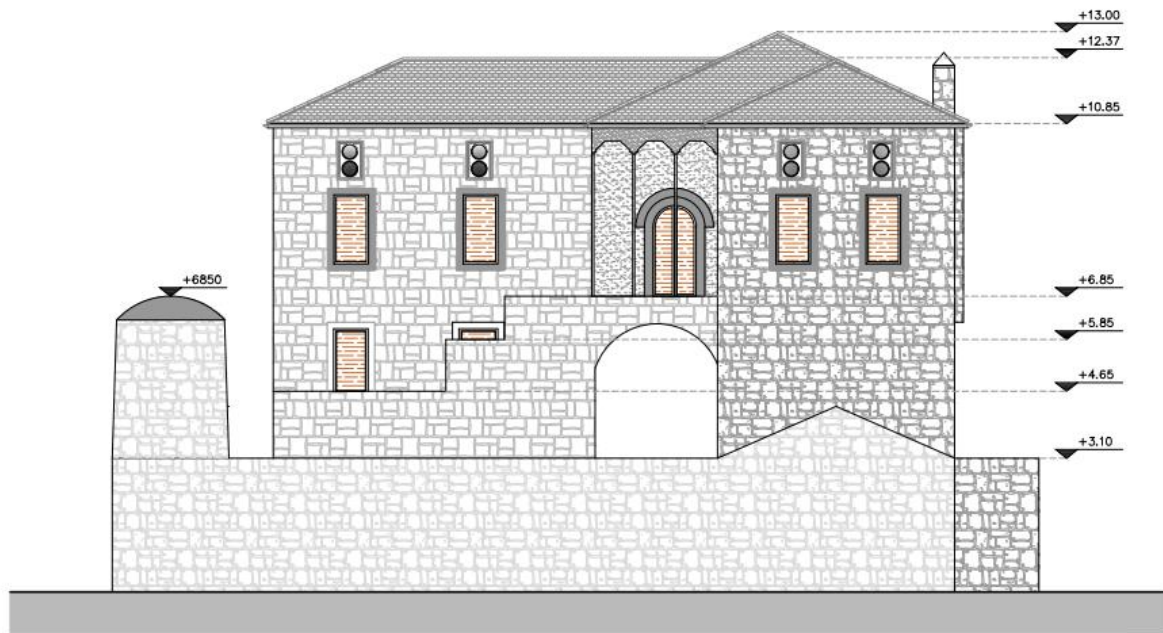
Τέλος, το τρίτο δωμάτιο του ξενώνα είναι μια όμορφη σουίτα με jacuzzi.Υπάρχει ένα διπλό κρεβάτι με δύο κομοδίνα, μία τηλεόραση, μία πολυθρόνα, μία ντουλάπα καθώς και λουτρό. Το ταβάνι και το πάτωμα είναι ξύλινα ενώ στο χώρο του λουτρού τοποθέτησα πλακάκια. Τα παράθυρα του δωματίου είναι έξι, ξύλινα δίφυλλα ανοιγόμενα με διπλό τζάμι, ενώ υπάρχει ακόμη ένα στο χώρο του μπάνιου. Για το διαχωρισμό του λουτρού από το υπνοδωμάτιο έκανα χρήση γυψοσανίδων. Τα ευρύχωρα υπνοδωμάτια, με τα ξεχωριστά λουτρά, τα εσωτερικά jacuzzi, steamroom,με τους αναπαυτικούς καναπέδες, πολυθρόνες, τηλεοράσεις και τέλος το τζάκι, εγγυώνται μια ιδιαίτερη και πολυτελή διαμονή που θα σας μείνει αξέχαστη.

### 3.4 Πρόσοψη



ΠΡΟΣΟΨΗ

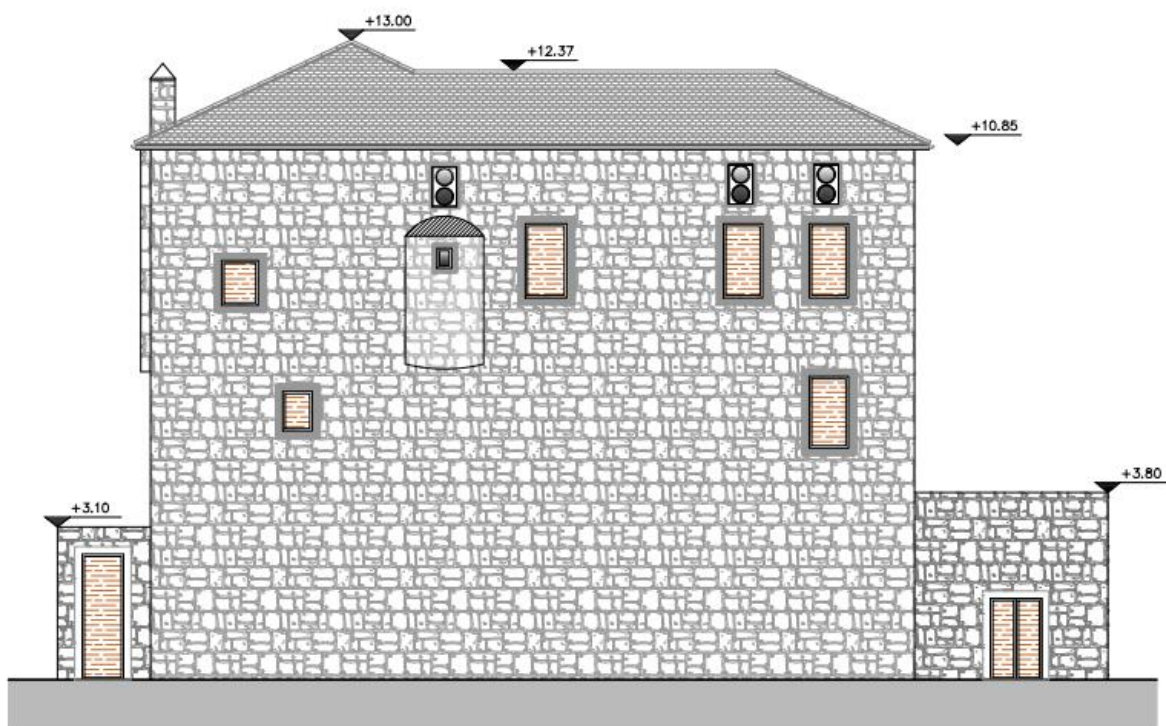
### 3.5 Δεξιά Όψη



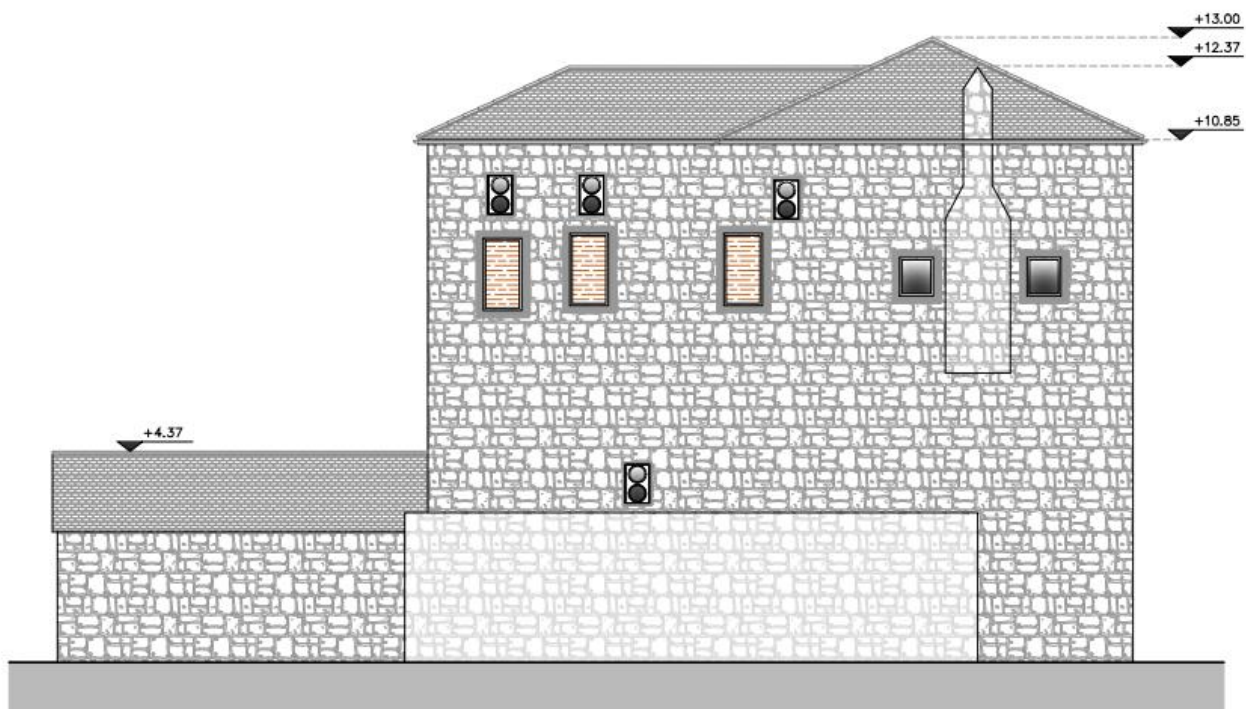




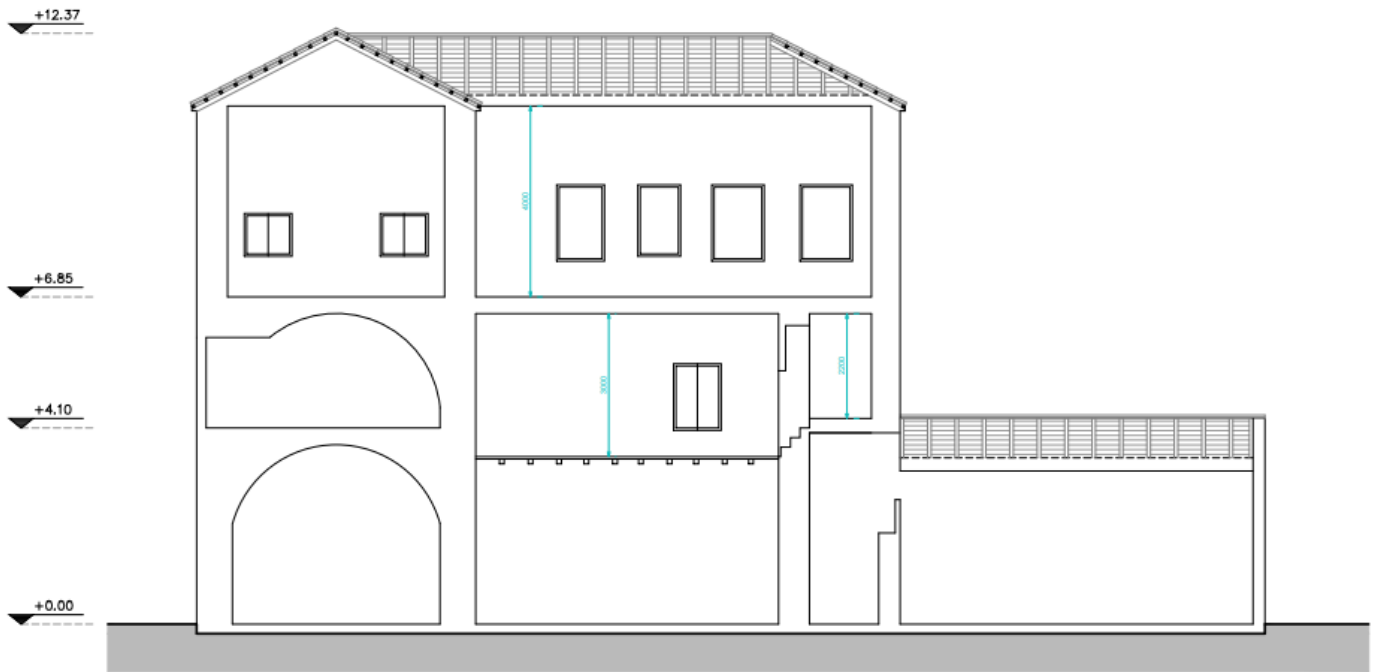
### 3.6 Αριστερή όψη



### 3.7 Πίσω Όψη



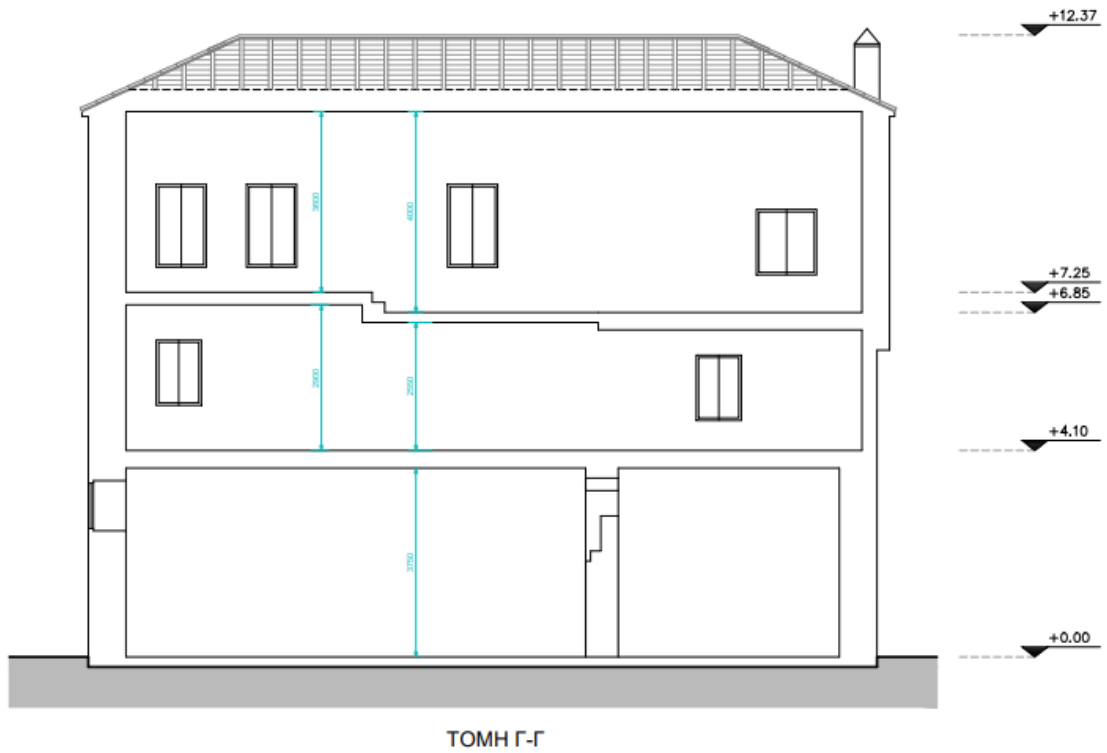
### 3.8 Τομή Α-Α



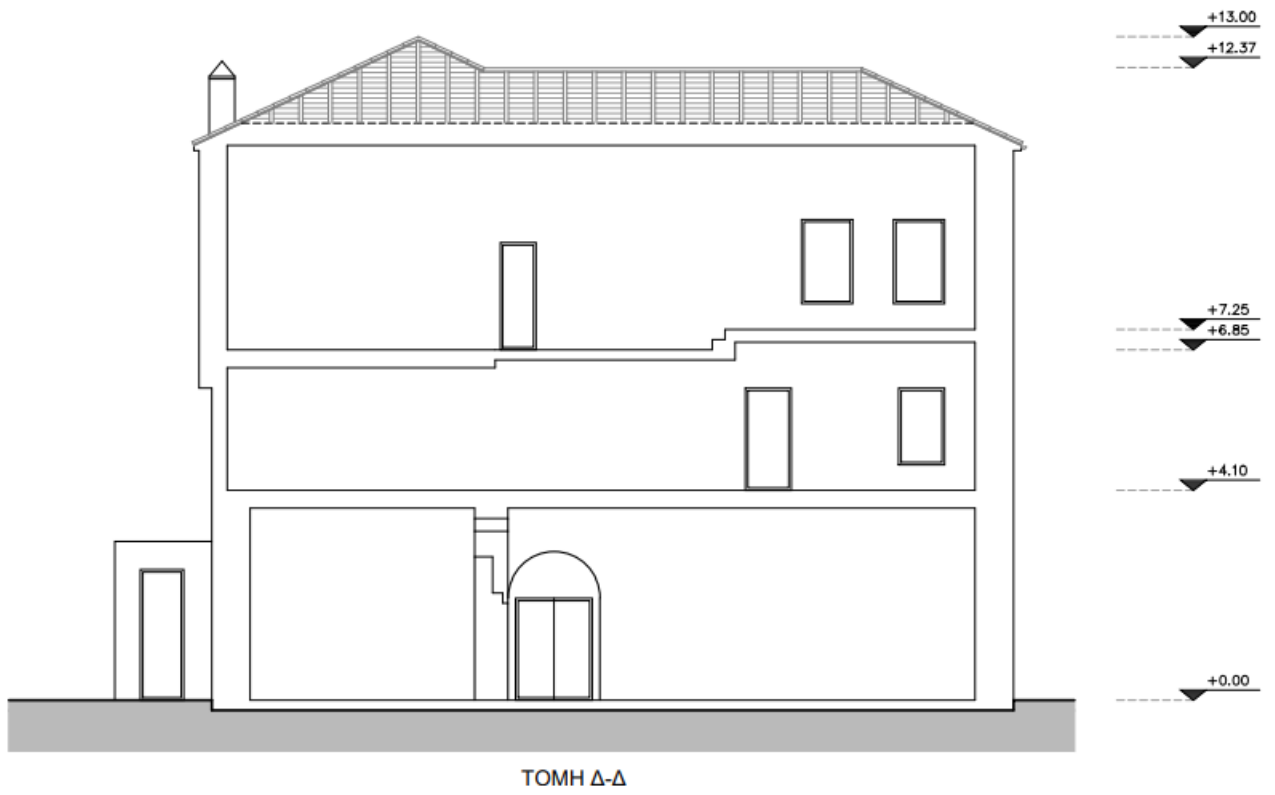
### 3.9 Τομή Β-Β



### 3.10 Τομή Γ-Γ



### 3.11 Τομή Δ-Δ



## ΒΙΒΛΙΟΓΡΑΦΙΑ:

- Βαγενάς,Θ.(1971).*Ιστορικά Τσακωνιάς και Λεωνιδίου*, «Πόλεις και κόμεις της Πρασιατικής Χώρας»,(Σελ:21),Αθήνα.
- Βαγενάς,Θ.(1971).*Ιστορικά Τσακωνιάς και Λεωνιδίου*, «Μύθοι και λατρείες της Πρασιατικής Χώρας»,(38-39),Αθήνα.
- Βαγενάς,Θ.(1971)*Ιστορικά Τσακωνιάς και Λεωνιδίου*.Χρονικά του Κοσμά , «Οι περίφημοι Κοσμίτες λιθοτόμοι και λαγουμιτζήδες»,(242-245),Αθήνα.
- Δερνίκος, Δ.(1956).*Χρονικά των Τσακώνων*,Α',Η Τσακωνιά επί Τουρκοκρατίας,(17-23),Αθήνα.
- Ζάρβανος,Ν(1956).*Χρονικά των Τσακώνων*,Τόμος Α', «Περί Λεωνιδίου» ,(52-57),Αθήνα.
- Κόκκορης Α.(2010)*Χρονικά των Τσακώνων*,Τόμος ΚΑ', 1/2,(232-265)Αθήνα.
- Κωνσταντινόπουλος, Χ.(1987).*Η μαθητεία στις κομπανίες των χτιστών της Πελοποννήσου*. Ιστορικό Αρχείο Ελληνικής Νεολαίας.Αθήνα.
- Λυσικάτος Σ.(2006).*Χρονικά των Τσακώνων*,Τόμος Θ', «Ο Τσακόνικος χορός»(Ο «κλειστέ»)(17-18),Αθήνα.
- Πετρονώτης,Αργύρης.(1986).Ελληνική Παραδοσιακή Αρχιτεκτονική-Αρκαδία.Μέλισσα.
- Τσούγλος Ι.Κωστής(1984),Οι Τσάκωνες στο 21.Έκδοση:Αδελφότητα Κυνουριέων,Εκδόσεις:Ζευς,Αθήνα.
- Φιλιππίδης, Δ(1985).Ελληνική Παραδοσιακή Αρχιτεκτονική-Κυνουρία.Μέλισσα.



## **ΙΣΤΟΤΟΠΟΙ:**

- 1.<http://www.leonidio.gr/leonidio/?cat=8>
- 2.[https://el.wikipedia.org/wiki/%CE%9B%CE%B5%CF%89%CE%BD%CE%AF%CE%B4%CE%B9%CE%BF\\_%CE%91%CF%81%CE%BA%CE%B1%CE%B4%CE%AF%CE%B1%CF%82](https://el.wikipedia.org/wiki/%CE%9B%CE%B5%CF%89%CE%BD%CE%AF%CE%B4%CE%B9%CE%BF_%CE%91%CF%81%CE%BA%CE%B1%CE%B4%CE%AF%CE%B1%CF%82)
- 3.<http://www.fdparnonas.gr/mount-parnonas/history/mythology/>
- 4.<https://petroulianatasa.wordpress.com/2009/02/05/%CF%84%CF%83%CE%B1%CE%BA%CF%89%CE%BD%CE%B9%CE%AC-%CF%84%CF%83%CE%AC%CE%BA%CF%89%CE%BD%CE%B5%CF%82/>
5. <http://conference.arcadians.gr/index.php?itemid=23&catid=2>
- 6.<https://www.google.com/maps/@37.1657283,22.8613246,306m/data=!3m1!1e3!5m1!1e4>
- 7.<http://www.fabbricaofculture.gr/ktirio/>
- 8.<http://www.egreenbuilding.gr/thermomomose/%CF%80%CE%B5%CF%84%CF%81%CE%BF%CE%B2%CE%AC%CE%BC%CE%B2%CE%B1%CE%BA%CE%B1%CF%82/>
- 9.<https://www.eletech.gr/%CE%BA%CE%B1%CF%84%CE%B1%CF%83%CE%BA%CE%B5%CF%85%CE%AD%CF%82-%CE%BC%CE%B5-%CE%B3%CF%85%CF%88%CE%BF%CF%83%CE%B1%CE%BD%CE%AF%CE%B4%CE%B5%CF%82/>
- 10.[http://www.travelplorer.gr/ViewTravelGuide.jsp?param=%CE%9B%CE%95%CE%A9%CE%9D%CE%99%CE%94%CE%99%CE%9F&guide\\_id=2](http://www.travelplorer.gr/ViewTravelGuide.jsp?param=%CE%9B%CE%95%CE%A9%CE%9D%CE%99%CE%94%CE%99%CE%9F&guide_id=2)
- 11.<http://leonidiocoop.gr/products/tsakoniki-melitzana/>
12. <http://climbinleonidio.com/wp/leonidio/gr/>
- 13.<http://conference.arcadians.gr/index.php?itemid=23&catid=2>

## **ΣΧΕΔΙΑ:**

Αρχιτεκτονικά Σχέδια των μηχανικών:Γ.Κίζη,Π.Γραμματόπουλουκαι Χ.Πανουσάκη(από την πολεοδομία του Λεωνιδίου).

## **ΦΩΤΟΓΡΑΦΙΕΣ:**

Προσωπική λήψη

## **ΧΑΡΤΕΣ**

**Εικ.1:**Ο χάρτης της Κυνουρίας

**Πηγή:**Φιλιππίδης,Δ.(1985)Ελληνική Παραδοσιακή Αρχιτεκτονική-Κυνουρία.Μέλισσα.

**Εικ.2:**Η θέση του Λεωνιδίου(Δορυφορικός χάρτης).

**Πηγή:**<https://www.google.com/maps/place/%CE%9B%CE%B5%CF%89%CE%BD%CE%AF%CE%B4%CE%B9%CE%BF+223+00/@37.165724,22.2985221,157464m/data=!3m1!1e3!4m5!3m4!1s0x149fd1f8e03fdb29:0x400bd2ce2b98c00!8m2!3d37.1672767!4d22.8592838>

,Ημ.Πρόσβασης: 26/11/2018.